

Пояснения к вопросам для Общественного научно-методического совета, сформулированных от 6.05.2020 г.

1. Обоснованность и допустимость сноса одноэтажного пристроя к северному фасаду двухэтажного флигеля, формирующего с северной стороны пространство двора усадьбы Казанцевых, в том числе с учётом ранее утверждённого предмета охраны.

При выявлении объекта «Усадьба купцов Казанцевых» был составлен учётный паспорт от 21.05.1984 г. (архитектор Л.А.Козинец, Свердловский архитектурный институт), в котором в состав усадьбы включены два дома (трёхэтажный № 36 и двухэтажный № 38), двое ворот и ограда по улице Декабристов. Какие-либо хозяйственные постройки и сооружения, иные малые архитектурные формы в описании характерных особенностей усадьбы в паспорте отсутствуют (учётный паспорт утверждён Минкультуры РСФСР).

Предмет охраны объекта культурного наследия «Усадьба Казанцевых: трёхэтажный основной дом, двухэтажный флигель, въездная арка» утверждён приказом Управления государственной охраны объектов культурного наследия Свердловской области от 28.08.2017 № 292 (в ред. 19.09.2019 № 513). В частности к предмету охраны отнесены:

- объёмно-пространственная композиция в пределах бывших парадного и хозяйственного дворов на период первой половины XIX века,
- композиция фасадной линии усадьбы.

Историко-культурными исследованиями, проведёнными специалистами УралНИИпроект, было установлено, что расцвет усадьбы Казанцевых пришёлся на годы владения (1832-1874 гг.) усадьбой Гавриила Фомича Казанцева. Сложившаяся к середине XIX века планировочная структура усадьбы (зафиксирована на плане Алори и Бержье, 1856) имела чёткую функциональную иерархию с четырьмя зонами: чистый двор, хозяйственный двор, промысловая зона и сад. Под промысловую зону отводилась большая территория в северной и восточной частях усадьбы (утрачена к концу XX в.). Хозяйственный двор располагался в западной части и имел отдельный въезд через каменные одночастные ворота без калиток. Центральное место в объёмно-пространственной композиции усадьбы занимал «чистый» (парадный) двор, сформированный каменными строениями различного назначения. Между жилым домом и флигелем по красной линии улицы расположены парадные каменные ворота с двумя калитками, обеспечивающие «парадный» проезд в чистый двор. Границы чистого двора определились фасадами жилого дома, флигеля и предполагаемой кухни (см.рисунок 1). Соответственно с территории чистого двора осуществлялись входы в жилой дом, во флигель и в кухню. Эта планировка, созданная к 1840 году после постройки флигеля, сохранялась до конца 1870-х гг.

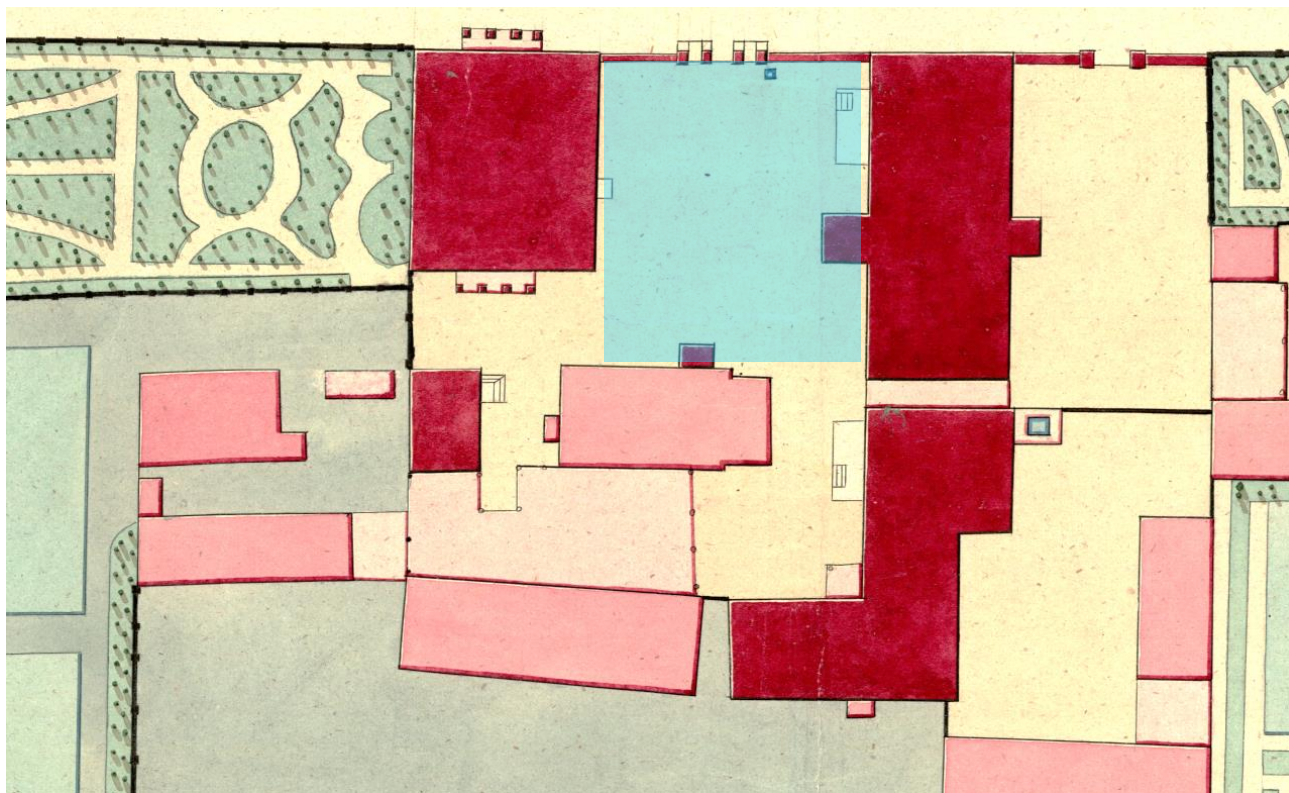


Рис. 1. Планировка усадьбы на 1856 г. голубым цветом выделена территория чистого двора.

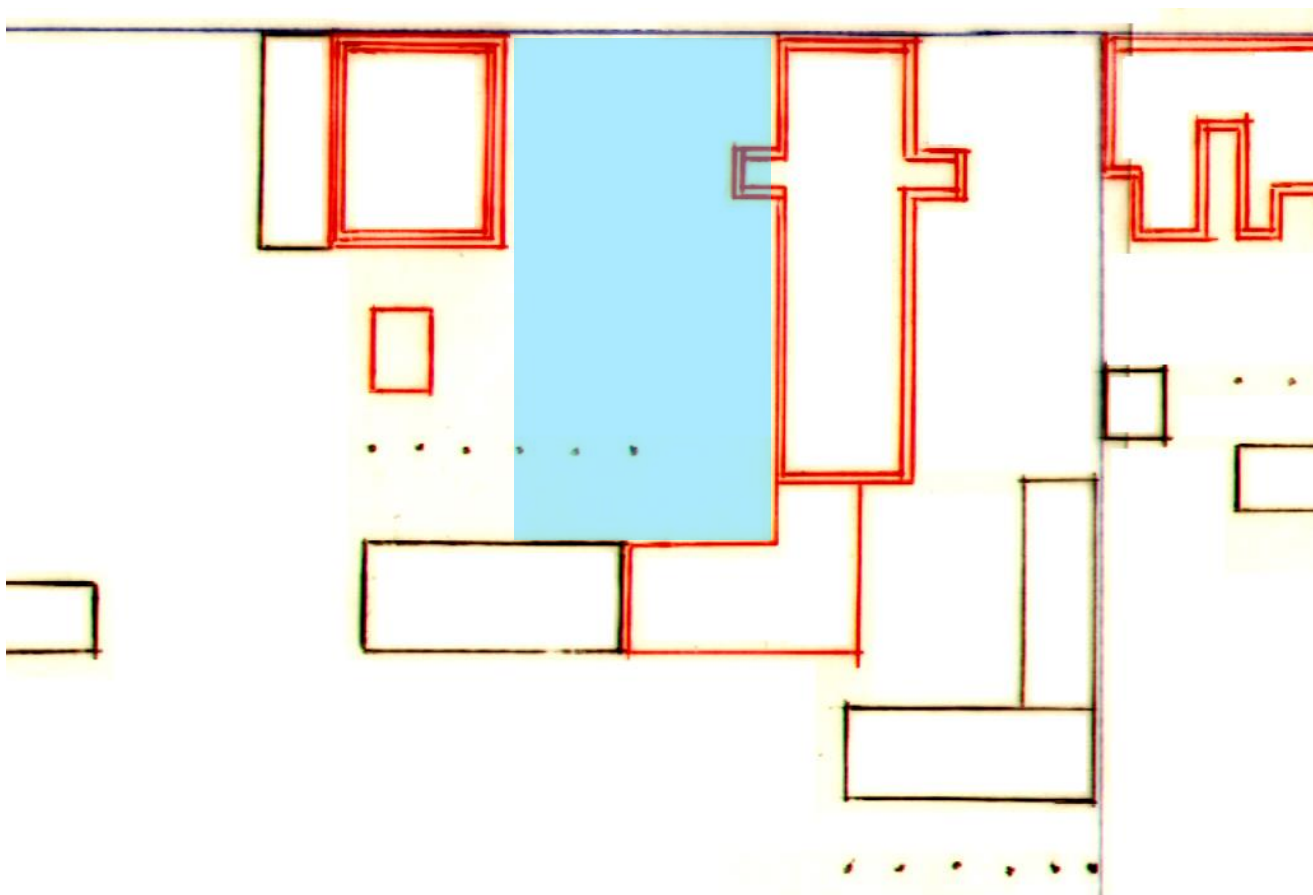


Рис. 2. Планировка усадьбы на 1880 г. территория двора увеличилась почти в два раза после сноса предполагаемой кухни.

После смерти Г.Ф.Казанцева в 1874 году хозяйство усадьбы постепенно приходит в упадок. Наследники Казанцева допустили на территорию усадьбы арендаторов, а главный жилой дом решили переоборудовать для проведения театральных представлений. При реконструкции дома в частный театр была снесена кухня и ликвидирован скотный двор, в результате чего площадь бывшего чистого двора увеличилась в северном направлении почти в два раза (см. рисунок 2).

Сохранённые на тот период северные хозяйственные постройки (г-образная каменная и деревянная) использовались, как арендуемые склады. Учитывая наличие навеса перед их фасадом и возможность свободного проезда к помещениям складов только с южной стороны, т.е. через территорию бывшего чистого двора, следует подчеркнуть, что с 1879 года функция парадного двора была утрачена вплоть до национализации в 1920-е гг (см. рисунок 3).

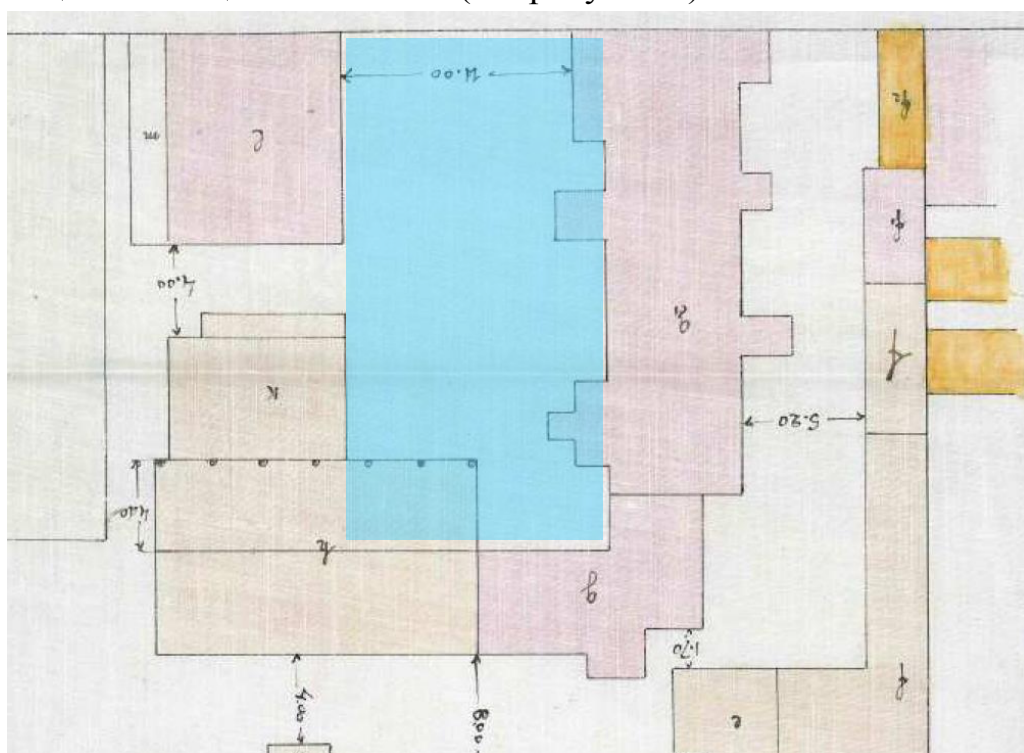


Рис. 3. Планировка усадьбы на 1918 г.

Парадный двор усадебного комплекса не может формироваться складскими сооружениями и быть проезжим для посторонних хозяйственных повозок. С середины 1920-х гг. до середины 1990-х гг. восточный двор бывшей усадьбы в длину был разделён забором приблизительно на две равные части.

С учётом этих данных, эскизным проектом предложено восстановить планировку усадьбы с делением на парадный и хозяйственный дворы. Заезд для обслуживающего автотранспорта организован только через западные ворота. Восточные ворота используются только для пешеходного движения. Ввиду неудовлетворительного состояния конструкций существующей одноэтажной пристройки к северному фасаду флигеля и нецелесообразности её ремонта, утраты исторического функционального назначения (склад), отсутствия у одноэтажной

пристройки историко-культурной и архитектурной ценности, предложено её демонтировать. Разборка пристройки позволит в полной мере осуществить реставрацию северного фасада флигеля и обеспечит возможность проезда между хозяйственным и парадным дворами для автотранспорта, пожарных машин и иной спецтехники. Проектом предложено восстановление габаритов бывшего парадного двора усадьбы методами благоустройства без строительства утраченного в последней трети XIX века объёма кухни.

Демонтаж кирпичного пристроя бывшего склада к северному фасаду флигеля проектной документацией обоснован. Допустимость его сноса не вызывает сомнения, т.к. его объём не относится к предмету охраны ансамбля «Усадьба Казанцевых», не является частью объёмно-пространственной композиции парадного двора усадьбы на период первой половины XIX века.

2. Обоснованность отсутствия в Проекте предложений по сохранению и восстановлению исторической среды.

В заданиях на сохранение объекта культурного наследия, выданных Управлением государственной охраны объектов культурного наследия Свердловской области в 2019 году отсутствуют требования по восстановлению исторической среды объектов культурного наследия по ул.Декабристов, 36, 38, 40 в Екатеринбурге.

Также следует отметить, что исторической средой для памятников истории и культуры по указанным адресам являются сами памятники друг для друга.

После проведения работ по реставрации, застройка по красной линии чётной стороны ул.Декабристов будет представлена тремя фасадами и тремя воротами с оградами, как целостный фрагмент исторической застройки XIX века.

3. Допустимость предложенного в Проекте воссоздания объёма северного портика трёхэтажного основного дома на основании метода архитектурной ординации и воссоздание южного портика в ортогональной проекции путём введения декоративных элементов на южном фасаде.

Наличие южного и северного портиков главного дома доказано документально (см. рисунок 1), т.к. французские топографы Алори и Бержье фиксировали только существующие строения и были не склонны к фантазиям. Фактическое доказательство существования южного портика было установлено при проведении архитектурно-археологических обмеров. При устройстве зондажа южной стены внутри помещения второго этажа подоконной части проёма пятой оси был установлен факт поздней закладки дверного проёма (илл. 2 л. 8 раздел 2327-00-НИ.О) на балкон южного портика. При обмерах южного фасада были выявлены

провисы и неровности горизонтальных тяг в районе 3-5 оконных осей, а также западение соответствующих простенков с отклонением от вертикали. Всё это свидетельствует о проведённых ремонтных работах после разборки существовавшего на протяжении нескольких десятилетий четырёхколонного портика на южном фасаде. Вероятно он был выполнен в деревянных конструкциях и оштукатурен, что являлось распространённым приёмом в то время. Возможно в результате ветхости и последующего приспособления жилого дома под театр южный портик был снесён одновременно с северным портиком.

Проектом предлагается воссоздание объёма северного портика на основании метода архитектурной ординации, после изучения композиции аналогичных портиков в зданиях, спроектированных М.П.Малаховым. Достоверность метода основана на принципах построения классических форм. Воссоздание южного портика в ортогональной проекции путём введения декоративных элементов на южном фасаде (проекция портика) обосновано только невозможностью устройства объёмного сооружения из-за проходящих под тротуаром вблизи уличного фасада силовых кабельных линий. При появлении объективной возможности их переноса и наличия для этого финансирования, без сомнения будет воссоздан и южный портик, что придаст законченный вид и дополнит утверждённый предмет охраны: «композиция фасадной линии усадьбы». Без портиков южный и северный фасады памятника утратили значительную часть архитектурной ценности и выглядят «пусто».

Воссоздание северного портика и декоративной проекции южного портика не только допустимо, но и крайне желательно. Также реализация этих решений позволит дополнить предмет охраны объекта культурного наследия.

4. Обоснованность предложенного Проектом решения о воссоздании архитектурной композиции и декоративного решения южного фасада восточной ограды с воротами по проекту 1838 г.

Наличие авторского проекта архитектора М.П.Малахова позволяет восстановить исторический облик существующей восточной ограды с воротами (ограда парадного двора). Архитектурно-археологическими обмерами в основном подтверждены размеры и пропорции существующего сооружения по отношению к авторскому проекту. Следует отметить, что наличие авторских чертежей крайне редко удаётся обнаружить, поэтому их применение при реставрации можно только приветствовать.

Составлено:

научный руководитель работ Долгов А.В.

главный архитектор проекта Курашов Ю.Ю.

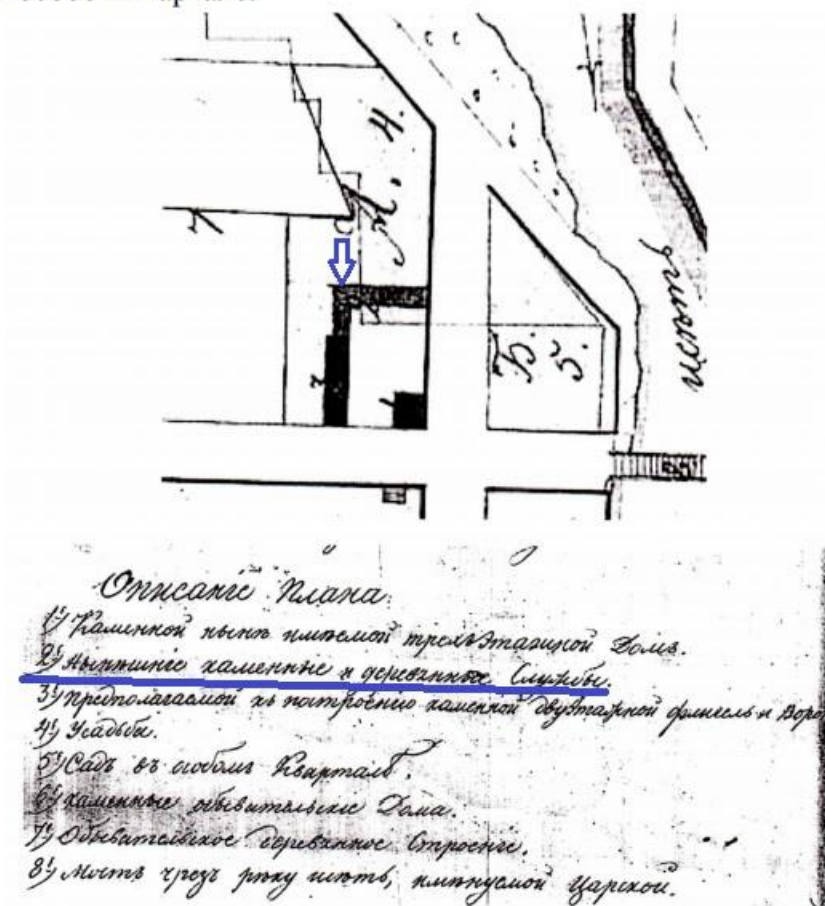
15.05.2020 г.

1. Обоснованность и допустимость сноса одноэтажного пристроя к северному фасаду двухэтажного флигеля....

Обоснования для сноса отсутствуют. Снос не допустим. Кроме того, нет никаких обоснований, называть Здание каменных служб, обозначенных на проекте 1838г., плане 1856г. пристроем к флигелю. Первоначально это было самостоятельное здание, при этом очевидно построенное в первой половине XIX века. Его подлинность подтверждается планировками и инженерно-техническими исследованиями (стр.39-40 Книги 3. 2327-00-ИИ): «под торцевой несущей стеной выполнен ленточный фундамент кладкой из бутового камня», «Кирпичные стены в основном объеме выполнены из керамического полнотелого кирпича на известково-песчаном растворе. Толщина наружных кирпичных стен составляет 0,8 м.». Здание нанесено на всех планах усадьбы (из материалов 2327-00-ИАЗ Книга 1.Историко-архитектурное заключение):

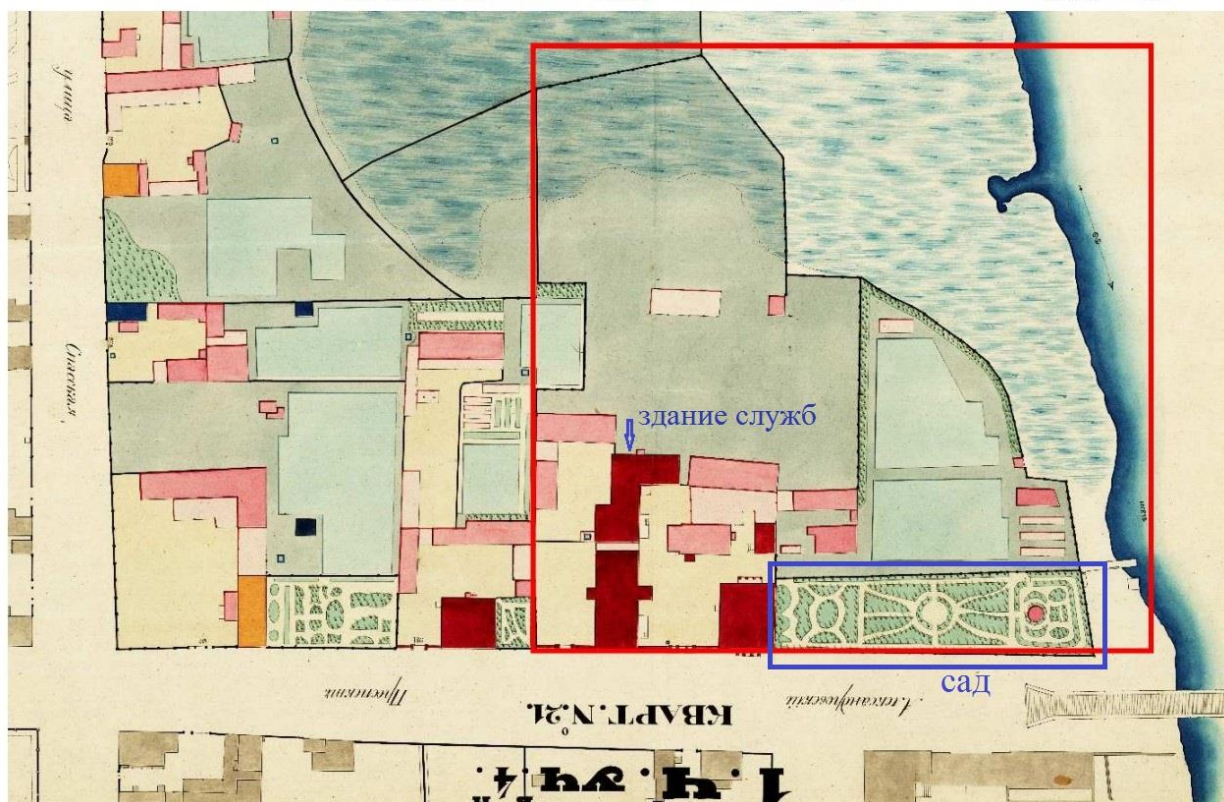
К этому времени помимо главного жилого дома на территории усадьбы имелись:

- 1 «каменный ныне имеемой трёхэтажный дом»;
- 2 каменные и деревянные службы;
- 3 предполагаемый к постройке каменный двухэтажный флигель
- 4 и ворота усадьбы;
- 5 сад в особом квартале.

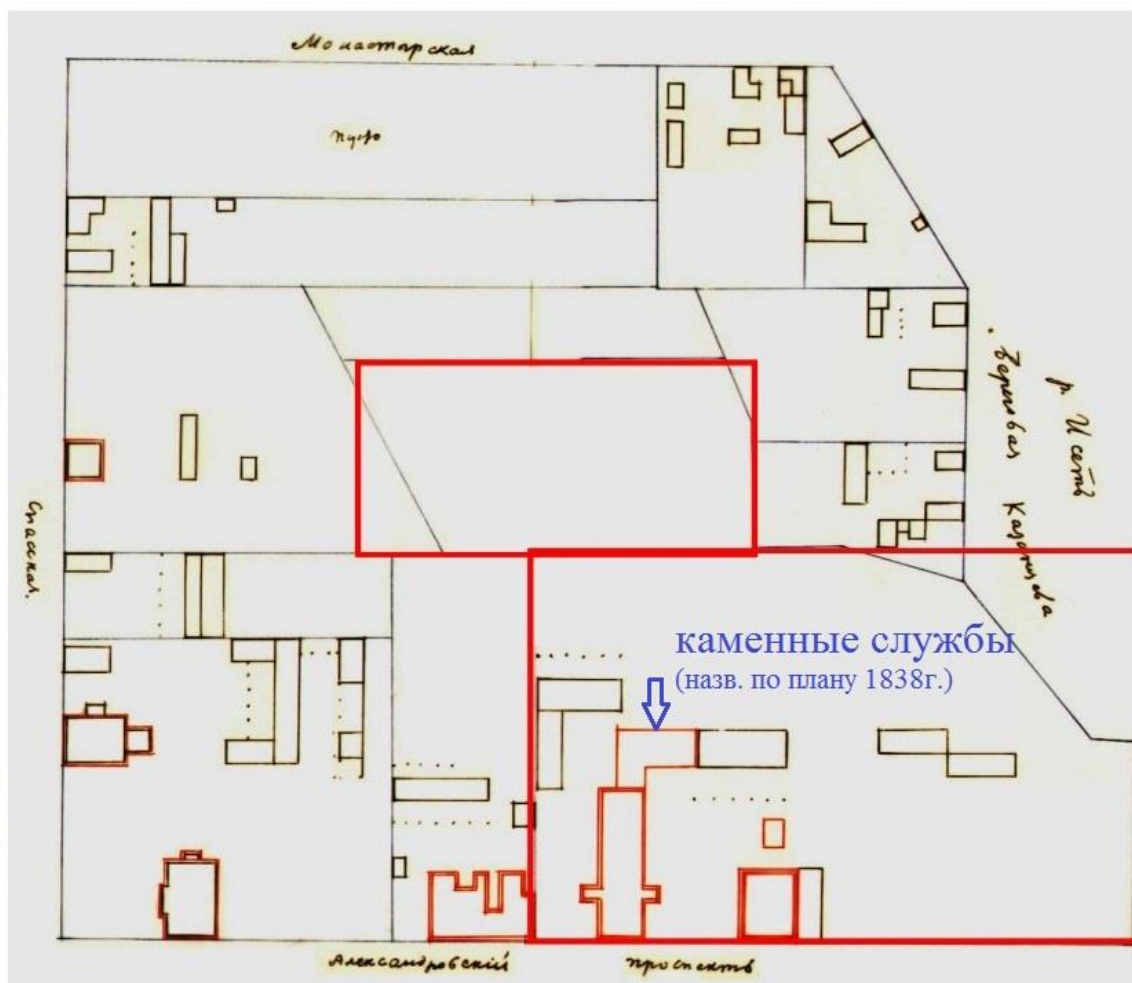


Илл. 28. Планировка усадьбы Казанцевых с предполагаемым строительством 1838г.

Илл. 30. Кадастрационный план квартала 1856г. с усадьбой Г.Ф. Казанцева.



Илл. 17. Фрагмент плана 1880 г. с местоположением усадьбы Казанцевых.



Исторические планы дают представление, что первоначально флигель и здание служб были отдельными зданиями, соединение и настройка южной части здания служб произошли в процессе эксплуатации зданий. Поэтому с большой долей вероятности можно говорить о том, что северная часть флигеля возведена в более позднее время, чем Здание служб.

Здание служб несомненно является подлинным объектом Усадьбы, формирует объемно-пространственную композицию в пределах парадного двора (п.1.1 Предмет охраны усадьбы).

Кроме того Здание служб находится на установленной территории ОКН.



2. Обоснованность отсутствия в Проекте предложений по сохранению и восстановлению исторической среды.

В проекте не рассмотрены исторические элементы усадьбы:

- 1) здания и постройки хозяйственного двора, находящиеся у западной границы усадьбы. Никакой информации об обследовании этих зданий нет, в то время как они находятся на территории ОКН;
- 2) известный Сад Казанцевых, нанесённый на план 1856г. и включённый в предмет охраны должен быть сохранён (старые липы вдоль ул. Декабристов) и восстановлен. Совершенно необъяснимо с законодательной точки зрения исключение (приказ 2019г.) Сада из предмета охраны, установленного в приказе 2017.

Необходимо проведение исследования зданий-сооружений у западной границы усадьбы и сохранение и восстановление Сада.

УТВЕРЖДЕНЫ
приказом Управления
государственной охраны объектов
культурного наследия
Свердловской области
от 28.08.2017 № 292

ПРЕДМЕТЫ ОХРАНЫ

**объекта культурного наследия регионального (областного) значения
«Усадьба Казанцевых: трехэтажный основной дом, двухэтажный флигель,
въездная арка», расположенного по адресу: г. Екатеринбург,
ул. Декабристов, 36-38, включенного в единый государственный реестр
объектов культурного наследия (памятников истории и культуры) народов
Российской Федерации, и входящих в его состав памятников**

1. Предметом охраны объекта культурного наследия регионального (областного) значения «Усадьба Казанцевых: трехэтажный основной дом, двухэтажный флигель, въездная арка», расположенного по адресу: г. Екатеринбург, ул. Декабристов, 36-38, включенного в единый государственный реестр объектов культурного наследия (памятников истории и культуры) народов Российской Федерации (далее – ансамбль), являются:

1) объемно-пространственная композиция в пределах бывших парадного и хозяйственного дворов, а также территория сада на период первой половины XIX в.,

2) композиция фасадной линии усадьбы, состоящая из объемов главного дома и флигеля, восточной и западной ограды с воротами на период первой половины XIX в.

2. Предметом охраны памятника «Трехэтажный основной дом», входящего в состав ансамбля, являются:

1) объемно-планировочное решение в габаритах капитальных стен на период первой половины XIX в.: трехэтажный каменный объем, прямоугольный в плане;

2) форма и материал крыши;

3) композиционное решение всех фасадов;

4) вид отделки фасадов: гладкая штукатурка с колерной покраской;

5) декоративное убранство фасадов: руст, угловые лопатки, междуэтажные и венчающие профилированные карнизы;

6) форма, количество, габариты исторических оконных проемов с ячеистым

3. Допустимость предложенного в Проекте воссоздания объема северного портика трехэтажного основного дома на основании метода архитектурной ординации и воссоздание южного портика в ортогональной проекции путем введения декоративных элементов на южном фасаде.

Воссоздания объема северного портика недопустимо, т.к. исказит главенствующую роль южного фасада, расположенного по красной линии ул.Декабристов.

4. Обоснованность предложенного Проектом решения о воссоздании архитектурной композиции и декоративного решения южного фасада восточной ограды с воротами по проекту 1838 г.

Сначала надо сохранить всё подлинное, а потом думать о воссоздании.

Кроме того считаю важным рассмотреть проект приспособления флигеля при наличии фактических документов сохранности. Перестройка подлинных интерьеров Флигеля недопустима.

Сахарова Марина Владимировна, член Общественного НМС при УГО ОКН СО

Вопрос О.Н. Букина к разработчикам проекта: «В отчете по комплексным научным исследованиям рекомендовано восстановить модульоны на фронтонах ворот. Управление не против восстановления модульонов на флигеле, но спрашивает именно про ворота? Хотя на флигеле модульоны тоже не включены в ПО. Почему тогда на эскизном проекте нет модульонов? И на флигеле нет тоже. И подоконных кронштейнов с полочками».

Ответ разработчиков проекта (А.В. Долгов, Ю.Ю. Курашов): «Эти архитектурные детали в настоящее время отсутствуют, их форма должна быть научно обоснована. В записке 2327-00-ЭП л.15 отмечено «объёмы реставрационных работ будут определены после дополнительных исследований»; л.18 п.7.2 двухэтажный флигель: «воссоздать архитектурную композицию и декоративное решение южного фасада по проекту 1838 года»; л.3 общие данные: «после получения положительного заключения ГИКЭ о возможности проведения работ... в общих объёмах и способах предложенных ЭП, будут разработаны проектные решения стадии Проект». Так что нет необходимости в чертежах М1:100 показывать все детали. Это будет сделано на следующем этапе проектирования, результат которого также представляется для ГИКЭ и ГЭПД».

Вопросы М.В. Сахаровой к разработчикам проекта: Вопрос Управления №1 связан с «Двухэтажным флигелем», однако именно по этому объекту нет материалов фотофиксации. Есть материалы по «Трёхэтажный основной дом» и «Въездная арка», альбом «2327-02-ФМ Книга 2. Фотофиксационные материалы Часть 2. Двухэтажный флигель» в представленных материалах **отсутствует. Большая просьба, прислать этот альбом.**

В материалах «2327-02-ФМ Книга 2. Фотофиксационные материалы Часть 1. Трёхэтажный основной дом» неоднократно фиксируются «Окна, подоконники и откосы пластиковые, смонтированные на толстый слой пены». Уточните, пожалуйста, когда, кем и на каком основании была выполнена установка этих окон. Надеюсь получить материалы «2327-02-ФМ Книга 2. Фотофиксационные материалы Часть 2. Двухэтажный флигель» в ближайшие 1-2 часа.

Ответ разработчиков проекта (А.В. Долгов, Ю.Ю. Курашов): 1. Все документы для рассмотрения представлены Управлением.

2. Объект находился в муниципальной собственности. Информация о том, кем и на каком основании была выполнена установка окон, отсутствует.

2. Обоснованность отсутствия в проекте предложений по сохранению и восстановлению исторической среды.

В 19 веке композиция усадьбы легко обозревалась с северо-востока.

Если проектировщик желает воссоздать северный портик, то должен был предусмотреть предложения по сохранению незастроенных пространств с северо-востока, даже с учетом наличия зоны ЗРЗ-3, с целью обеспечения визуального восприятия объекта культурного наследия. Необходимо было сделать предложения по сохранению и восстановлению сада Казанцевых.

В целях сохранения рядовой застройки вдоль улицы Декабристов можно было предложить сохранение Дома Серебровского по ул. Декабристов, 42а. Чем больше рядовой застройки вдоль улицы Декабристов, тем более органично воспринимаются объекты культурного наследия, в том числе рассматриваемая усадьба.

Отсутствие в проекте данных предложений необоснованно.

3. По портикам.

Усадьба Казанцевых формировалась постепенно, поэтому на целом ряде примеров очевидно стремление архитекторов отталкиваться от ситуации и принимать меры к поддержанию классицистической композиции усадьбы. В первой половине 19 века сложились 4 функциональные зоны усадьбы: парадный (чистый) двор, хозяйственный (черный) двор, промысловая зона и сад. И хотя для классицизма была характерна трехчастная композиция, она все же была выдержана с помощью трехчастного зонирования вдоль Александровского проспекта: протяженный сад справа, чистый двор между домом и флигелем, и слева черный двор.

Первоначально сад был в отдельном квартале, после закрытия проезда, как продолжения Архиерейской улицы, сад «соединился» с усадьбой. До этого соединения был построен флигель.

Портик, вероятно, был сооружен после соединения сада с усадьбой. Для придания равновесия, и для того, чтобы выделить композиционный центр, который бы «собирал» слева и справа в общее оформленное пространство территории усадьбы.

Если не сохраняется сад, какой смысл в мощном портике на узком тротуаре? Пусть даже речь пока идет об аппликации?

Хотя сама идея с портиком и хорошая, но аппликация на южном фасаде, даже если она временная, крайне нежелательна, так не отвечает требованиям подлинности ни в какой части. Лучше её совсем не делать. Честно говоря, такой вид уплощенной классики в данном случае выглядит очень неуместно.

Ну, и с исторической точки зрения портика очень давно не было. Начиная с 1883 года его уже точно не было. Большую часть времени тот же театр, как важная историческая веха, существовал в здании без портика.

Скорее «против».

4. По восстановлению облика ворот.

Возражений принципиальных нет. Но. Я не увидел, что в части фасада Двухэтажного флигеля восстанавливаются все элементы согласно проекту Малахова. В части рекомендаций по главному фасаду флигеля я ничего не увидел про восстановление, например, сандриков над окнами второго этажа. Они были другие. Я ничуть не за то, чтобы старые убрать с лепниной – вовсе нет, это ценное историческое наслоение. Но у Малахова был цельный проект. Все детали декора соответствовали классицистическим. А если мы на фасаде оставляем одно, восстанавливаем другое, то смысл какой? Ну, а ворота тесно связаны с фасадом флигеля.

Воздержусь, пожалуй.

Букин О.Н.



Свердловская областная общественная организация охраны культурного наследия
«Уральский хронотоп»
(СООООКН «Уральский хронотоп»)

Заключение о градостроительной и архитектурной ценности, о наличии охранного статуса

Наименование:

Усадьба Казанцевых: службы, начало XIX в. – дом (флигель), вторая
половина XIX в. – начало XX в.

Адрес:

Екатеринбург, ул. Декабристов, д. 38, лит. «А1» и «А3»
(литеровка по техпаспорту БТИ 1999 г.)

Председатель правления _____ О.Н. Букин

М.П.

г. Екатеринбург, 2020 г.

Содержание

Введение

1. Местоположение.
2. Объемно-планировочное решение.
3. Время создания.
4. Изменения.
5. Архитектурные и конструктивные характеристики Объекта.
6. Типологический анализ. Аналог.
7. Заключение о градостроительной и архитектурной ценности.
8. Наличие у Объекта охранного статуса.
9. Уточнение сведений об объекте культурного наследия.
10. Выводы.
11. Рекомендации.

Источники.

Приложение № 1. Архивные документы, планы БТИ, чертежи.

Приложение № 2. Фотофиксация.

Приложение № 3. Типологический аналог.

Приложение № 4. Паспорт памятника «Усадьба купцов Казанцевых. Дом жилой», г. Свердловск, ул. Декабристов, 38, от 21.05.1984. Выкопировка.

Приложение № 5. Усадьба Казанцевой.

Введение

В задачи подготовки заключения не входило раскрытие историко-культурной ценности усадьбы, частью которой является рассматриваемый объект, а также раскрытие всех его ценностных аспектов.

Одной из задач подготовки заключения являлось краткое описание архитектурной и градостроительной ценности рассматриваемого объекта, его роли в историко-культурном потенциале усадьбы.

Специальной задачей исследования являлся поиск ответа на вопрос, допустим ли снос так называемого пристроя (рассматриваемого объекта), как это предусматривает проектная документация работ по сохранению объекта культурного наследия, и, соответственно, поиск ответа на вопрос о соответствии проектной документации и заключения историко-культурной экспертизы требованиям действующего законодательства.

В рамках подготовки заключения проведены натурный осмотр и фотофиксация, осмотр участка и прилегающей территории объекта, собраны и изучены материалы историко-культурных исследований по объекту, материалы фотофиксации 2016 года, проектная документация и историко-культурная экспертиза, проведены отдельные и специальные историко-архивные и библиографические изыскания. На основе комплексного анализа собранных и полученных сведений подготовлены заключение, выводы и рекомендации настоящего исследования.

1. Местоположение.

Рассматриваемый объект «Усадьба Казанцевых: службы (первая пол. XIX в. – дом (флигель), вторая половина XIX – нач. XX вв.» (далее – Объект) находится на территории объекта культурного наследия (ансамбля) «Усадьба Казанцевых: трехэтажный основной дом, двухэтажный флигель, въездная арка», расположенного в г. Екатеринбурге по ул. Декабристов, 36-38.

Объект культурного наследия расположен к югу от исторического ядра города в пойме реки Исети в границах улиц Декабристов (бывший Александровский проспект), Степана Разина (бывшая Спасская улица), Народной воли (бывшая Монастырская) и береговой линией реки Исети (Набережная).

Исторический квартал формировался в конце XVIII - начале XIX вв., когда обширная территория, расположенная к югу от города, активно осваивалась купцами-старообрядцами, строящими здесь жилые усадьбы, а также салотопенные, кожевенные, свечные, маслобойные и мыловаренные заводы.

Среди первых поселенцев-старообрядцев была и семья Казанцевых, представители которой владели усадьбой и внесли вклад в культурную, экономическую и социальную жизнь города Екатеринбурга и России в XIX веке.

2. Объемно-планировочное решение.

Объект представляют собой «Г»-образный объем в плане начала XIX в. постройки, усложненный поздним разновременным северным пристроем ломаной конфигурации в плане (см. Прил. 1, илл. 16-18).

Объект примыкает с севера к объему двухэтажной части здания. Объект и двухэтажный объем вместе образуют единый разновременный объект капитального строительства с общим адресом – ул. Декабристов, д. 38. Согласно техническому паспорту от 15 сентября 1999 года, объем двухэтажной части обозначен литерой «А», «Г»-образный объем Объекта – литерой «А1», объем выступа из плоскости восточного фасада двухэтажного объема (бывшая молельня) – литерой «А2», объем северного пристроя к «Г»-образной части Объекта – литерой «А3». Таким образом, литеровка БТИ Объекта – «А1», «А3».

3. Время создания.

Главный дом усадьбы (объект культурного наследия в составе Усадьбы Казанцевых «Трехэтажный основной дом»), по-видимому, был сооружен на рубеже XVIII-XIX вв. Дом обозначен на плане 1802 и 1809 гг. (см. Прил. 1, илл. 1-2).

В 1838-1839 гг. по прошению владельца усадьбы Г.Ф. Казанцева был возведен двухэтажный флигель (см. Прил. 1, илл. 5-9).¹ На проектом плане 1838 года, созданном при проектировании флигеля, Объект показан как существующий и поименован как «нынешние каменные и деревянные службы». При этом службы располагались вдоль всей северной границы Чистого двора (см. Прил. 1, илл. 6). Очевидно, каменная часть служб располагалась только с западной стороны Чистого двора, а восточная часть как раз была деревянной, что подтверждается более светлым цветовым обозначением на плане 1856 г. (см. Прил. 1, илл. 10), а также на плане 1918 г. (см. Прил. 1, илл. 14). Каменная часть служб сохранилась до настоящего времени и является Объектом, а деревянная была утрачена. Между каменными и деревянными службами был организован проход на территорию промысловой зоны. Всего к середине XIX века сложились 4 функциональные

¹ ГАСО, Ф. 25, Оп. 1, Д. 2333, Л. 780.

зоны усадьбы Казанцевых: Чистый (парадный) двор в центре, Черный (хозяйственный) двор на западе, Промысловая зона на севере и Сад на востоке. План 1838 года показывает, что чистый (парадный) двор был ограничен на севере деревянными и каменными службами - Объектом.

4. Изменения.

Планы 1838, 1856² и 1880³ гг. (см. Прил. 1, илл. 6, 10, 12) фиксируют только «Г»-образный объем Объекта, без примыкающего к нему с севера объема ломаной конфигурации (лит. «А3»).

Объем ломаной конфигурации (лит. «А3»), примыкающий к объему лит. «А1», был пристроен согласно техпаспорту в 1968 г.⁴ Но есть основания считать, что датировка техпаспорта относится к дате последней реконструкции и капитальному ремонту объема, а сам объем является разновременным пристроем. Для этого рассмотрим изменение планировочной структуры объема литера «А3» на планах. На плане 1926 г. с севера к «Г»-образной части Объекта примыкают сени, западная стена - каменная с уступом, остальные стены сеней на плане - из дерева (см. Прил. 1, илл. 15).⁵ Западная стена была выполнена из кирпича, вероятно, исходя из противопожарных требований, так как с запада в непосредственной близости от Объекта находились деревянные постройки (см. Прил. 1, илл. 14). В 1968 г. объем сеней был реконструирован. Деревянные стены восточной части заменены кирпичными. Именно дата этой реконструкции сеней и отражена в техпаспорте как дата возведения объема литера «А3». Западная же стена в ходе реконструкции была сохранена и дошла до наших дней, что подтверждается натурным обследованием и данными фотофиксации (см. Прил. 2, фото 3). Дополнительные аргументы, обосновывающие гораздо более раннюю дату возведения западной стены объема литера «А3» по сравнению с его другими стенами можно почерпнуть из характера кладки. Кирпичная кладка этой сохранившейся западной стены объема литера «А3» выполнена на известковом растворе, который не применялся в строительстве и реконструкции зданий в 1960-е годы. Более ранняя часть стены сложена из кирпичей размером 250*120*70, реконструктивные дополнения к стене (1960-е гг.) сложены из кирпича размером 250*120*65. Структура кирпича западной стены объема лит. «А3» и его внешний вид отличаются от позднейших реконструктивных дополнений 1960-х годов: для более ранней исторической

² ГАСО, Ф. 59, Оп. 4, Д. 4820.

³ ГАСО, Ф. 74, Оп. 1, Д. 134-135.

⁴ Технический паспорт, сост. 15 сент. 1999 г.

⁵ ГАСО, Ф. 191-Р, Оп. 1, Д. 1557.

западной стены характерна различная степень обжига кирпича, выражающаяся внешне в разных оттенках кирпича от кирпичного до темно-кирпичного и черного, для более ранней части стены характерна зернистая структура кирпича с включением гравийного, крупного, среднего и мелкого кварцевого песка (используется большой диапазон фракций). Для кирпича западной стены объема литеры «А3», выполненного гораздо ранее заявленного в техпаспорте 1968 года, характерны признаки процесса разрушения кирпичного материала: эрозия внешнего лицевого гидрофобного слоя кирпича, выкрашивание материала кирпича. Для реконструктивных дополнений стены, выполненных в 1960-е годы, это не характерно.

Старая кирпичная стена ломаной конфигурации выполнена примерно в конце XIX – начале XX вв., но никак не вместе с постройкой «Г»-образной части Объекта в начале XIX в. Кирпичи данной кладки имеют размеры 250*120*70 мм., тогда как кирпичи в кладке «Г»-образной части Объекта - 285*140*70 мм.

Судя по плану 1926 г., поэтажному плану БТИ 1999 г., плану 2016 г. (см. Прил. 1, илл. 15, 17, 18) некоторые оконные проемы были заложены, вместо отдельных оконных проемов устроены дверные проемы.

В конце XIX века Объект, скорее всего, уже не использовался как службы. Согласно справочнику Симанова за 1889 г. усадьба Казанцева состояла из каменного трехэтажного дома, двух флигелей, деревянных служб, бани, оранжереи и сада (см. Прил. 1, илл. 13). Очевидно, бывшие службы – Объект – стали частью жилого флигеля. На плане 1918 года объект обозначен как «жилой дом каменный одноэтажный» (см. Прил. 1, илл. 14).

Объект в целом сохранил объемно-планировочное решение, которое прочно ассоциирует его с его первоначальной функцией служебной постройки - служб, а также некоторые элементы композиции и декора.

5. Архитектурные и конструктивные характеристики Объекта.

«Г»-образная часть Объекта имеет высокую двускатную крышу, покрытую кровельным железом с фальцевым соединением.

Фундамент – бутовый ленточный, стены – кирпичные оштукатуренные шириной в 80 см. (в пристрое «А3» - в 60 см.), чердачное перекрытие – деревянное.

Объект имеет 2 внешних дверных проема со стороны бывшего Чистого двора – на восточном и южном фасадах. Со стороны северного фасада у «Г»-образной части объема 3 дверных проема, два из них служат в настоящее время связями с объемом лит. «А3», еще один проем расположен со стороны

холодного пристроя – сеней. На плане 1856 г. напротив места крайнего левого проема устроены сени. На фасадах Объекта со стороны Чистого двора устроены 5 оконных проемов, столько же на западном и северном фасадах. При этом один из пяти проемов на северном фасаде недавно заложен.

Северный фасад и фасады со стороны Чистого двора увенчаны профилированными карнизами. Со стороны Чистого двора карниз более сложного профиля. Фасады расчленены пилястрами. Карниз южного фасада раскрепован одной пилястрой (см. Прил. 2, фото 6). Капитель угловой пилястры была демонтирована, поэтому в данном месте карнизная тяга не раскрепована. На северном фасаде две пилястры «Г»-образной части также раскреповывают венчающий профилированный карниз в правой части фасада (см. Прил. 2, фото 10). Еще одна пилястра расположена на северном фасаде Объекта внутри объема лит. «А3» (см. Прил. 2, фото 15) и одна – на углу фасада.

6. Типологический анализ. Аналог.

Объект является частью классицистической усадебной застройки первой половины XIX века. Усадебная застройка данного периода представляла собой периметральный характер: постройки располагались по периметру чистого двора, как правило, имеющего близкую к прямоугольной форму.

Периметральная застройка выполняла различные задачи, в том числе, создавала внутреннее пространство чистого двора, отделяла его от других функциональных зон усадьбы, в частности, черного (хозяйственного) двора, сада и промысловой зоны. Градостроительные (местоположение, габариты) и архитектурные характеристики объектов периметральной застройки зависели от их функциональных ролей. Более значимые объекты усадьбы – жилые дома и флигели – выходили главными фасадами на красную линию улицы, имели большую этажность, объем, площадь и более богатое и проработанное архитектурное решение. Второстепенные постройки располагались в основном в дворовой части, имели меньшую этажность и площадь.

Градостроительные и архитектурные характеристики объектов соответствовали их месту в классицистической иерархии композиции усадебных пространств.

Дворовое положение, а также более низкая по сравнению с другими постройками этажность – в один этаж – указывает на второстепенную вспомогательную функцию Объекта. Кроме того, данные характеристики указывают на то, что за Объектом располагались территории и зоны, менее важные в иерархии усадебных пространств, нежели чистый двор (черный двор к западу от Объекта, промысловая зона – к северу).

Ближайшим аналогом Объекта являются службы, являющиеся частью ОКН «Усадьба Давыдовых», расположенного по адресу: г. Екатеринбург, ул. Чапаева, 5 (см. Прил. 3). Службы, в которых располагались конюшня, амбары, склады, располагались по периметру чистого двора вдоль северной, восточной и южной границ усадьбы. Службы сохранились до настоящего времени (южная часть была перестроена под гаражи Свердловского автобусного движения в 1920-е гг., ныне – улица Чапаева, 7а). Сохранился также сквозной проход сквозь службы, ведущий на территорию промысловой зоны и сада.

7. Заключение.

Несмотря на свою второстепенную функциональную роль Объект обладает равными, а в определенной части более выраженными градостроительными ценностными характеристиками, нежели трехэтажный основной дом, двухэтажный флигель и въездная арка.

Во-первых, Объект по своей типологии – здание служб – завершает основную линейку усадебных построек Чистого двора усадьбы (дом, флигель, ворота и службы). На государственной охране находится усадьба как ансамбль, поэтому важно, чтобы в составе данного ансамбля в качестве памятников состояли все типы построек усадьбы периода первой половины XIX века, потому что только их полный состав раскрывает подлинные характеристики и сущность усадьбы.

Во-вторых, местоположение Объекта и его композиция имеют большую ценность, связанную с формированием габаритов и конфигурации Чистого двора усадьбы. Объект расположен в северо-западной части Чистого двора. Он занимает не просто угловое положение. Его основная «Г»-образная композиция повторяет границы чистого двора по осям север-юг и запад-восток. Здание сначала «идет» с юга на север, затем «поворачивает» на восток. Поворачивая на восток, но не доходя до восточной границы Чистого двора, Объект, тем не менее, задает направление северной границы чистого двора, создает условия для воображаемой достройки данной границы Чистого двора и, как следствие, восприятия Чистого двора в его исторических габаритах.

Мнение разработчика научно-проектной документации работ по сохранению объекта культурного наследия, что чистый двор был ограничен зданием кухни на севере, неверно. Кухня появилась гораздо позже, а чистый (парадный) двор изначально был сформирован периметральной застройкой, включающей Объект.

В-третьих, Объект является частью сплошной периметральной классицистической застройки. Данный тип застройки крупных купеческих усадеб Екатеринбурга характерен именно для первой половины XIX века.

Во второй половине XIX века, в связи с отходом от классицистических принципов композиции, а также в силу появления определенных противопожарных требований, усадебная застройка планировочно реализовывалась совершенно иначе: с большими разрывами между постройками, более свободной планировкой и т.д. Определенный возврат к периметральной сплошной застройке случился на рубеже XIX-XX вв., но не по причине следования определенным композиционным принципам, а вследствие урбанизации усадеб, объединения и укрупнения построек, ведения уплотнительной застройки. Поэтому новая периметральная застройка не обладала всем комплексом специфических признаков, характерных для застройки первой половины XIX века.

К специфическим признакам можно отнести встраивание построек в классицистическую иерархию, следование балансу и симметрии. В этой связи важно, например, отметить, что когда возводился двухэтажный флигель в 1838-1839 гг., то проход на территорию Черного двора из Чистого двора в целях следования симметрии и гармонии был решен через объем строящегося флигеля, то есть, ближе к середине восточной границы Чистого двора (а точнее между апсидой молельни Двухэтажного флигеля и Объектом), а не между Объектом и флигелем (см. Прил. 1, илл. 10). В данном случае примыкание Объекта к флигелю, отсутствие между ними разрыва, было обусловлено классицистической организацией усадебного пространства.

Таким образом, Объект как часть периметральной классицистической сплошной усадебной застройки является важнейшим историко-градостроительным спецификатом или признаком первой половины XIX века, признаком усадьбы первой половины XIX века, иными словами, является подлинным памятником истории и культуры. Объект в силу своей основной «Г»-образной конфигурации и положения на объемно-пространственном уровне сообщает усадьбе присущие ей черты классицизма.

В-четвертых, формирующая композиционная роль Объекта заключается также в том, что своим положением он определил местоположение двухэтажного флигеля, особенного его восточного дворового фасада, так как флигель был возведен на одной фасадной линии с Объектом. Таким образом, не Объект был пристроен к флигелю, а наоборот.

Благодаря своим архитектурным характеристикам Объект представляет и самостоятельную архитектурную ценность. Высокая скатная кровля объекта указывает на его более раннее по сравнению с двухэтажным флигелем время создания. Вместе с характерными профилированными карнизами она указывает на архитектуру переходного этапа от барокко к классицизму. Эти стилистические признаки помимо своей самостоятельной эстетической

ценности важны как специфические признаки времени создания Объекта. Восприятие этих особенностей помогает восприятию Объекта как второго по древности сооружения усадьбы. Данные стилистические характеристики чрезвычайно важны для восприятия и в целом Усадьбы Казанцева как, во-первых, древнейшей сохранившейся городской усадьбы Екатеринбурга, а, во-вторых, как усадьбы, формирующейся и развивающейся в течении первой половины XIX века. Все детали усадьбы, все её градостроительные и архитектурные нюансы чрезвычайно важны для полного и глубокого восприятия усадьбы как пространственного-временного феномена (хронотопа).

Таким образом, Объект обладает исчерпывающим набором ценностных характеристик, что позволяет его отнести к объектам культурного наследия.

8. Наличие у объекта охрannого статуса.

Ни утвержденный предмет охраны⁶ ни утвержденные границ территории⁷ объекта культурного наследия не отражают факт того, что Объект является памятником истории и культуры.

Если рассматривать исходный документ о постановке на государственную охрану, то становится очевидным, что Объект обладает охранным статусом и является объектом культурного наследия по следующим основаниям.

1. На охрану в составе усадьбы был поставлен объект культурного наследия с наименованием «Двухэтажный флигель» с общим усадебным адресом: ул. Декабристов, N 36 – 38.⁸ Объект типологически не подпадает под понятие двухэтажного флигеля, но является частью здания по ул. Декабристов, 38. Это даже не два здания, примыкающих друг к другу, а единое, хотя и разновременное, здание с общим адресом. Однобуквенная литеровка БТИ (А, А1, А2, А3) как раз подтверждает данный факт. В соответствии с законом местонахождение объекта является частью составляющих о нем сведений. Это такое же сведение, как и наименование, а, возможно, более важное, поскольку всегда является уникальным. Объект является памятником истории и культуры, потому что является частью здания, расположенного по ул. Декабристов, 38. В ряде нормативных актов о принятии на государственную охрану (например, в постановлении правительства

⁶ Приказ Управления государственной охраны объектов культурного наследия Свердловской области от 28.08.2017 № 292.

⁷ Приказ Управления государственной охраны объектов культурного наследия Свердловской области от 04.12.2018 № 464.

⁸ Решение Свердловского облисполкома от 04.12.1986 г. № 454

Свердловской области № 859-ПП от 28.12.2001 г.) указывалась литеровка БТИ. Если в ОКН «Двухэтажный флигель» в адресной части не указана литеровка с конкретизацией части здания, принимаемого на госохрану, значит по умолчанию целиком полностью все здание отнесено к объекту культурного наследия. Выражаясь иначе, можно сказать, что **оснований для того, чтобы не относить Объект к памятнику истории и культуры, не существует.**

2. Объемы двухэтажной части здания и Объекта не были разграничены при выявлении и постановке на госохрану не только с помощью литеровки БТИ, но и с помощью границ территории, которые бы могли также устанавливать рамки принимаемого на охрану строительного объема.

Наличие составленного в мае 1984 года паспорта памятника в отношении здания по Декабристов, 38, к которому прилагаются поэтажные планы двухэтажной части здания, не является основанием для того, чтобы относить к объекту культурного наследия только его двухэтажную часть, как предполагает разработчик проектной документации, по следующим основаниям.

1. Главным и определяющим основанием является нормативный акт, согласно которому здание было поставлено на госохрану, и, как уже было отмечено выше, с точки зрения адресной части охране подлежит весь объем.

2. Паспорт памятника, очевидно, был составлен на основании его выявления в соответствии с решением Горисполкома № 89 от 09.03.1983 г. Наименование памятника согласно паспорту «Усадьба купцов Казанцевых. Дом жилой» (а не «Двухэтажный флигель» как при постановке на госохрану согласно Решению Свердловоблисполкома от 04.12.1986 г. № 454). Если руководствоваться паспортом при определении подлежащего охране объема, как предлагает разработчик научно-проектной документации, апеллируя к поэтажному плану в этом паспорте, то важно отметить, что так же успешно можно апеллировать к наименованию согласно паспорту. Домом жилым, начиная со второй половины XIX века, а, возможно, и раньше, являлся и рассматриваемый Объект, что фиксируется, например, планом 1918 года. Согласно справочнику Симанова за 1889 г. помимо трехэтажного дома существовали два флигеля, деревянные службы, баня, оранжерея и сад. О каменных службах, коими был изначально Объект, в справочнике не упоминается. Очевидно, Объект вместе с двухэтажным объемом здания по ул. Декабристов, 38 являлся частью одного из жилых флигелей (второй был полукаменным, располагался сразу за трехэтажным домом). Выделение в паспорте памятника с наименованием «Дом жилой» только его двухэтажной

части на плане с этой точки зрения является некорректным, необоснованным и лишь частично соответствующим наименованию (и адресу).

Кроме того, согласно паспорту памятника «Усадьба купцов Казанцевых», г. Свердловск, ул. Декабристов, 36, 38, хозяйственные постройки не сохранились. Объект же по своей типологии изначально являлся службами, т.е. хозяйственными постройками, а потом стал домом (флигелем). Но если для автора паспортов службы как таковые не сохранились, значит он точно не рассматривал Объект как службы, а значит, необоснованно «исключил» Объект из объема «Дом жилой».

3. Согласно историческим сведениям в паспорте двухэтажный дом был построен по проекту архитектора Малахова в 1820-24 гг., автор паспорта ссылается на дело № 7737 описи 2 фонда 25 ГАСО (см. Прил. 4, илл. 2). Вместе с тем, как удалось установить, в данном деле речь идет не о рассматриваемой усадьбе, а о усадьбе купеческой жены Казанцевой, располагавшейся в совершенно другом месте во второй части города на современной улице Р. Люксембург (см. Прил. 5).

И дело здесь не в простой оплошности. Если бы действительно речь шла о постановке на госохрану части здания, двухэтажной части, как чего-то цельного и отдельного, то это было бы отражено, помимо в наименовании, в исторических сведениях. Если бы действительно сам факт постройки этого двухэтажного флигеля рассматривался как основание для постановки на госохрану, то в паспорте бы делались ссылки на проект этого Двухэтажного флигеля архитектора Малахова 1838 года и, соответственно, на прошение Казанцева от 1838 года, хранящегося в ГАСО, Ф. 25, Оп. 1, Д. 2333, Л. 780. И это была действительно зацепка в отсутствие литеровки БТИ и границ территории памятника, которая бы могла определить охраняемый объем таким образом, как предлагает проектировщик.

Очевидно, при составлении паспорта был допущен целый комплекс серьезных неточностей – в датировке, ссылке на архивные источники, описании памятника. Неверное описание памятника привело к некорректному наименованию объекта культурного наследия в соответствии с решением Свердловоблисполкома от 04.12.1986 г. № 454 – «Двухэтажный флигель» и неполному соответствию наименования адресной части.

Объяснение данной неточности довольно простое. Наименование «Двухэтажный флигель» образовалось из-за неверного описания памятника. Так как здание на 80 процентов является двухэтажным, поэтому так его и решили охарактеризовать.

9. Уточнение сведений об объекте культурного наследия.

Единственный путь приведения адресной части и наименования в соответствие друг другу – это проведение государственной историко-культурной экспертизы с целью уточнения сведений.

В соответствии с Положением о государственной историко-культурной экспертизе уточнение сведений об объекте культурного наследия допустимо в части уточнения наименования объекта культурного наследия, сведений о времени возникновения или дате создания объекта культурного наследия, датах основных изменений (перестроек) объекта культурного наследия и (или) датах связанных с ним исторических событий. Законодательство не предусматривает уточнение местонахождения объекта, то есть его изменение. Уточнением или изменением нельзя называть присвоение объектам иных адресных значений в связи с изменением наименований улиц или нумерации домов, поскольку это не влияет физически на само местонахождение объекта. А вот изменение местонахождения путем дробления адреса (как предлагает проектировщик - лит. «А» и лит. «А2», исключая «А1» и «А3») недопустимо и незаконно.

В связи с этим государственная историко-культурная экспертиза должна быть проведена с целью уточнения сведений в части наименования.

До проведения экспертизы Объект также является составной частью объекта культурного наследия. Не включение на данный момент его градостроительных, архитектурных и конструктивных характеристик в предмет охраны не является основанием для сноса.

С точки зрения настоящего заключения объект культурного наследия в качестве варианта может быть поименован следующим образом: «Усадьба купцов Казанцевых: трехэтажный основной дом, двухэтажный флигель и одноэтажные службы, въездная арка».

10. Выводы.

Настоящее исследование исходит из следующего.

1. Проектная документация не учла наличие охранного статуса у предполагаемого к сносу Объекта, являющегося частью объекта культурного наследия, а также его архитектурной и градостроительной ценности. Сохранение объекта помимо прочего крайне необходимо в целях сохранения подлинной объемно-пространственной композиции усадьбы в пределах чистого (парадного) и черного (хозяйственного) дворов, характерной для усадеб г. Екатеринбурга первой половины XIX века, организованных в соответствии с принципами классицизма.

2. Проектная документация не учла утвержденный предмет охраны, в который включена объемно-пространственная композиция в пределах бывшего парадного и хозяйственного дворов на период первой половины XIX века.

3. Историко-культурная экспертиза проектной документации, которая не учла все обстоятельства, связанные со статусом Объекта, не исследовала наличие у него ценностных характеристик, не приняла во внимание требование предмета охраны, в который включена объемно-пространственная композиция в пределах бывшего парадного и хозяйственного дворов на период первой половины XIX века, проведена с нарушением принципа научной обоснованности, объективности и законности, а также принципа презумпции сохранности объекта культурного наследия при любой намечаемой хозяйственной деятельности.

11. Рекомендации.

1. Рекомендовать Управлению государственной охраны объектов культурного наследия Свердловской области не согласиться с выводами историко-культурной экспертизы, а также отказать в согласовании проектной документации работ по сохранению объектов культурного наследия. Рекомендовать проектировщику доработать проектную документацию с учетом, в том числе, необходимости сохранения Объекта.

2. В целях наиболее полного и корректного описания объекта культурного наследия необходимо организовать проведение государственной историко-культурной экспертизы с целью уточнения сведений об объекте культурного наследия в части его наименования. Предмет охраны объекта культурного наследия уточняется в рамках проведения историко-культурной экспертизы.

Председатель правления

Букин О.Н.

Источники:

Нормативные акты

1. Решение Свердловского облисполкома от 04.12.1986 г. № 454.
2. Приказ Управления государственной охраны объектов культурного наследия Свердловской области от 04.12.2018 № 464.
3. Приказ Управления государственной охраны объектов культурного наследия Свердловской области от 28.08.2017 № 292.
4. Приказ Управления государственной охраны объектов культурного наследия Свердловской области от 19.09.2019 № 513.

Проектная документация, акты историко-культурных экспертиз

5. НИД по ОКН «Усадьба Казанцевых: трехэтажный основной дом, двухэтажный флигель, въездная арка», расположенный по адресу: Свердловская обл., г. Екатеринбург, ул. Декабристов, 36-38. Филиал ФГБУ «ЦНИМП Минстроя России». УралНИИпроект.
6. Акт ГИКЭ от 12.03.2020 г. научно-проектной документации на проведение работ по сохранению объекта культурного наследия «Усадьба Казанцевых: трехэтажный основной дом, двухэтажный флигель, въездная арка», расположенный по адресу: Свердловская обл., г. Екатеринбург, ул. Декабристов, 36-38.

Архивные

7. План Екатеринбурга 1809 г. Государственный архив Свердловской области: ф. 59, оп. 7, д. 1123.
8. План Екатеринбурга 1810 г. Государственный архив Свердловской области: ф. 59, оп. 7, д. 1122.
9. Государственный архив Свердловской области: ф. 59, оп. 7, д. 353.
10. Прошение Г.Ф. Казанцева. Государственный архив Свердловской области: Ф. 25, Оп. 1, Д. 2333, Л. 780.
11. О канавах города Екатеринбурга. Государственный архив Свердловской области: ф. 25, оп. 2, д. 8332.
12. План Екатеринбурга 1856 гг. Государственный архив Свердловской области: ф. 59, оп. 4, д. 4820.
13. Схемы кварталов и усадеб внутри кварталов уральского краеведа Е.Н. Короткова, 1880 г. Государственный архив Свердловской области: ф. 74, оп. 1, д. 134, 135.

14. Проект постройки деревянных служб в усадьбе по улице Декабристов N 15, принадлежащей Вишневецкому Леониду Ивановичу. Государственный архив Свердловской области: ф. 191-р, оп. 1, д. 1555.
15. Проект дровяного сарая в усадьбе по улице Декабристов N 15, арендованного трестом "Гормет. Государственный архив Свердловской области: ф. 191-р, оп. 1, д. 1556.
16. План детского изолятора в усадьбе по улице Декабристов N 15. Государственный архив Свердловской области: ф. 191-р, оп. 1, д. 1557.

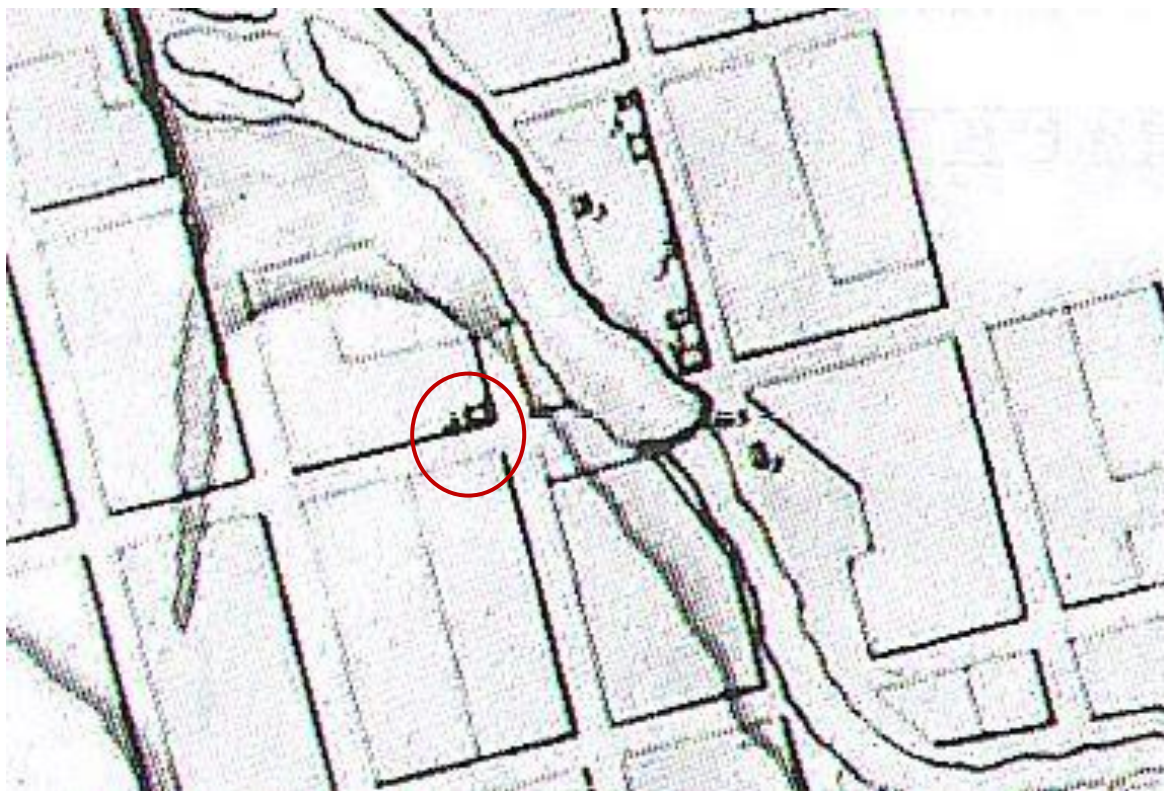
Архитектурные и технические паспорта

17. Паспорт от 21 мая 1984 г. Объект: «Усадьба купцов Казанцевых. Дом жилой», г. Свердловск, ул. Декабристов, 38.
18. Технический паспорт БТИ по состоянию на 15 сентября 1999 г.

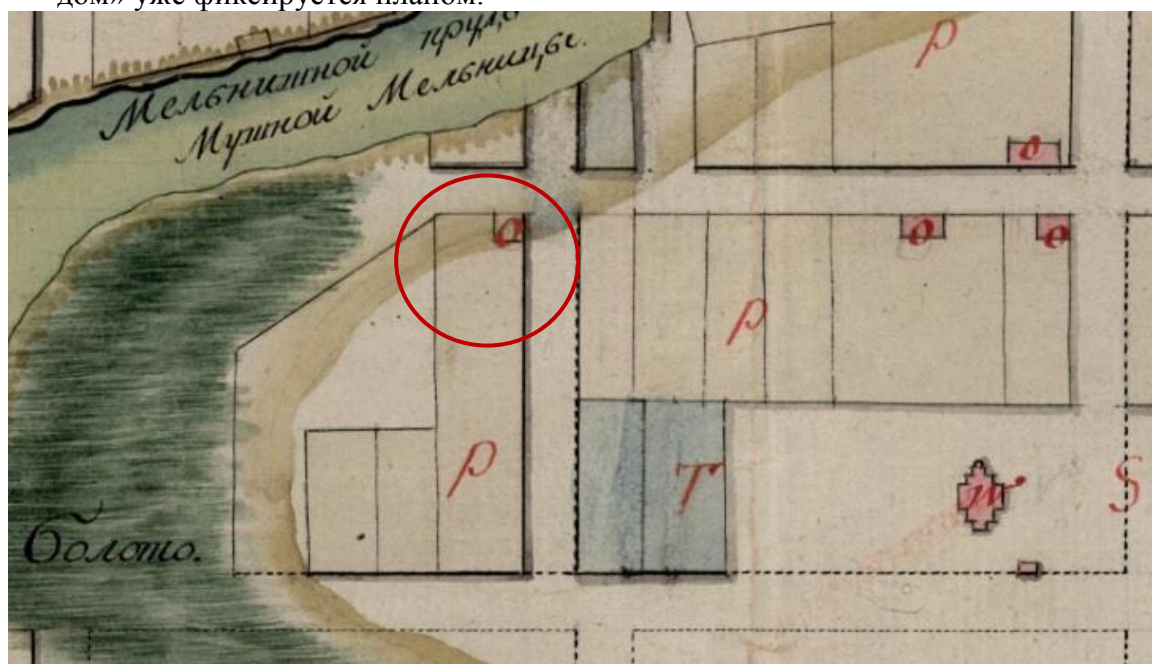
Опубликованные

19. Голобородский, М.В. История генерального плана Екатеринбурга. 1723-2013 гг. / Голобородский М.В., Токменинова Л.И., Санок С.И. – Екатеринбург: TATLIN, 2013.
20. Город Екатеринбург : сборник историко-статистических и справочных сведений по городу, с адресным указателем и с присоединением некоторых сведений по Екатеринбургскому уезду : с планами г. Екатеринбурга и его выгона и 10-ю таблицами чертежей. — Екатеринбург : Издание Екатеринбургского городского головы И. И. Симанова, 1889.
21. Екатеринбург: Свод памятников истории и культуры Свердловской области Т. 1- 2007 - 535 с.

Архивные документы, планы БТИ, чертежи



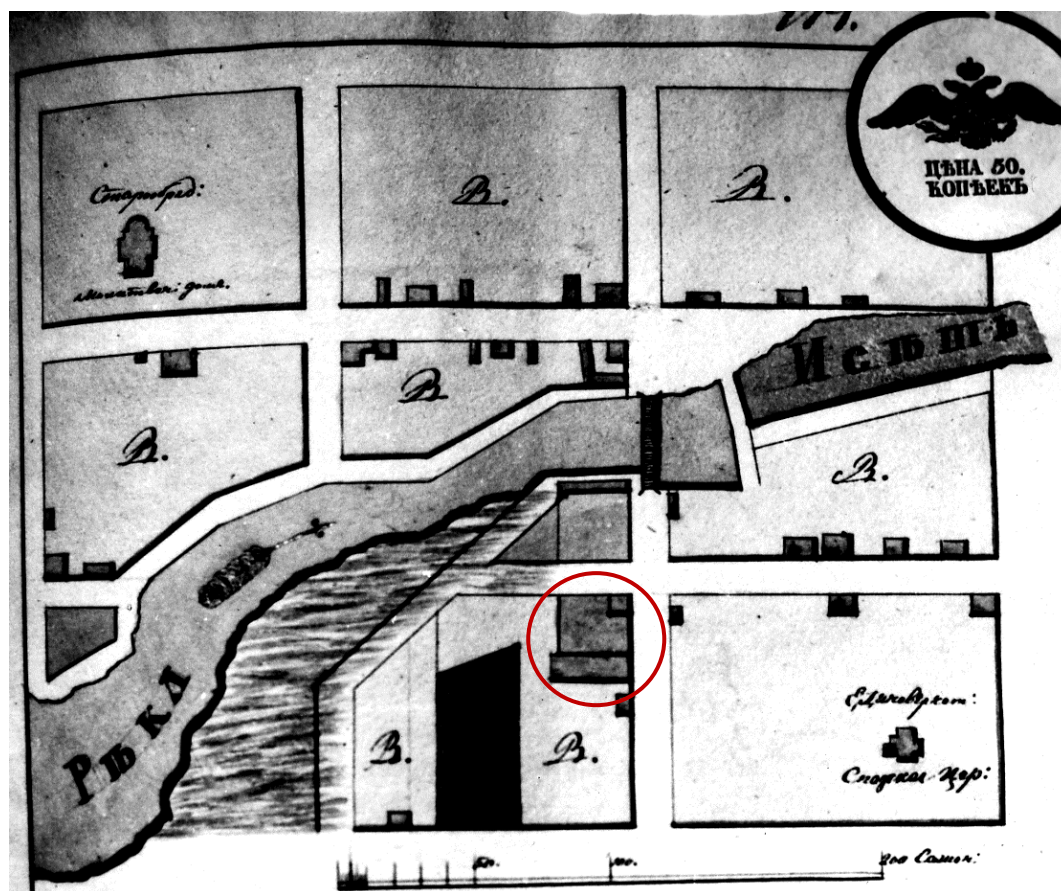
1. Выкопировка из плана 1802 г. (Голобородский М.В. История генерального плана Екатеринбурга. 1723-2013 гг. Екатеринбург. 2013). ОКН «Трехэтажный основной дом» уже фиксируется планом.



2. Выкопировка из плана 1809 г. ГАСО, Ф. 59, Оп. 7, Д. 1123. На территории усадьбы уже имеется ОКН «Трехэтажный основной дом».



3. Выкопировка из плана 1810 г. ГАСО, Ф. 59, Оп. 7, Д. 1122. Прямоугольный символ, не являющийся масштабным планом здания, схематически показывает наличие каменного дома.



4. План 1830-х гг. На западе усадьбы сформирован черный двор (или пустопорожнее место).

10. 12. 1838
280.

ВСЕПРЕСВѢТЛѢЙШІЙ, ДЕРЖАВНѢЙШІЙ
ВЕЛИКІЙ ГОСУДАРЬ ИМПЕРАТОРЪ
НИКОЛАЙ ПАВЛОВИЧЪ,



САМОДЕРЖЕЦЪ ВСЕРОССИЙСКІЙ, ГОСУДАРЬ ВСЕМИЛОСТИВѢЙШІЙ!

Отростѣвъ Екаптеринбургскій 2^й Гильдіи купецъ Гаврило Фроловичъ Казанцовъ, А въ тѣхъ мое прошеніе тѣмъ събудущимъ началъ.

1^й

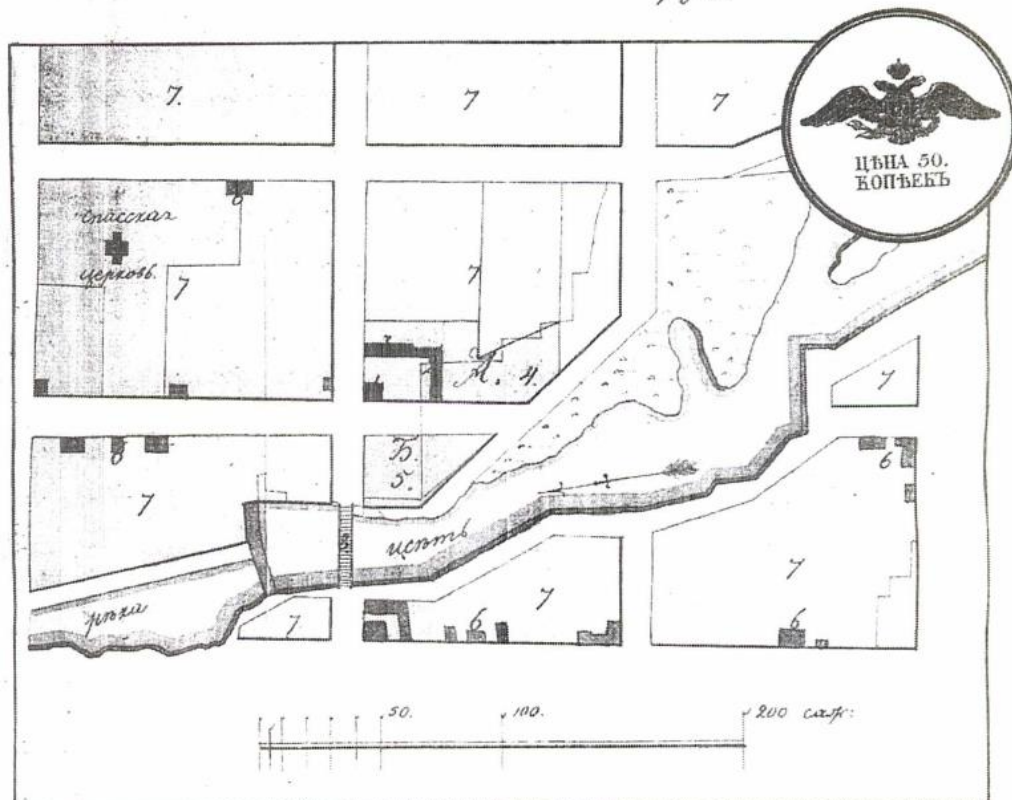
Именно Я Кашенная Зданія въ собственнѣй домъ въ первой части
Города Екаптеринбурга по тѣхъ же рѣши и сѣти Но правен и тѣхъ
наимѣнѣе, а именно отъ моего и малолѣтняго царевича, къ каменному
монастырю, при которомъ каменнѣе повѣрять каменнѣе за
Зданія двѣ этажныя флигелѣ, и между домовъ и флигелѣ,
Ворота; А потому и осмѣливаю въ сподобитѣ и не про-
ситъ въ тѣхъ прошеніи

и дабы Высочайшимъ Вашему императорскому Величеству
указомъ по велико было въ мое прошеніе въ приложеніи въ двухъ
копіяхъ фасада утверждаемаго подписью Г. Архитектора Ма-
лахова предполагаемаго къ постройкѣ флигеля примать и по-
стройку оного разрешитѣ. Сокине

Всѣмилостивѣйшій Государь прошу Вашего императорскаго
Величества о семъ моемъ прошеніи рѣшѣе учинитѣ 21^{го} Брѣ-
жня 1838^{го} года, къ подаванію на двѣдѣнѣ въ Екаптеринбургскую
управу Благочинія; Съ прошеніемъ переправляю утѣшеннаго Г. Г. ма-
Сидоринъ двѣдѣна завода бывшей Канторичнѣй Дмитрій Михай-
ловъ рокозаниновъ. Имя Служу фрунцъ приобщенъ Канторичнѣй
Купецъ Казанцовъ Гаврило Фроловичъ Казанцовъ.

5. Заявление Казанцева Г.Ф. о постройке двухэтажного флигеля. ГАСО, Ф. 25, Оп. 1, Д. 2333, л. 780.

481.



Планъ Частн Города Скатеринбургъ.

скопированный съ копін Высочайше утвержденнаго Городового
плана, съ обозначеніемъ мѣстовъ занимаемыхъ новъ каменныхъ
трехъэтажными Домами, Службами, усадьбою и въ особнхъ квар-
талахъ Садовъ, Скатеринбургскаго Пуща Еаврыа Казанцова,
мѣстности въ первой Частн Города, по теченію рѣки котнъ,
на правой сторонѣ, на лѣвой улицѣ отъ мѣсту мѣстн-
скаго Царскаго, къ Митванскому монастырю и понабереж-
ной; при которомъ Есимъ намеренъ постронть камен-
ной двутѣжной флигель и Ворота, по начертанному
фасаду; Мѣста подъ Домами, службами, предположе-
ныя къ постронію флигеля и усадьбы длины по
улицѣ съ шири хвартанн значуемыхъ ка сѣмъ мѣстѣ
подъ литерою А, 32 саж: 2 шир:; поперекъ 8 саж:
вѣдета квадратный сажень, съ широтой двухъ
треугольниковъ 2288;
въ особнхъ кварталахъ подъ литерою Б, занимаемыхъ
Садами, длины по улицѣ 36, поперекъ отъ 24 до 52
сажнхъ, квадратныхъ сажень 1140;

всего въ одинъ иттаръ составитъ 3,428¹/₂ кубъ
рублика сафена; оныя итты на савъ пилъ
покрыты Зеленою Краскою.
Годъ 30 днъ 1838 Года.

Описание Мана.

- 1) Каминной пещи иттелой трехэтажной Золот.
- 2) Иттинныя каменныя и деревянныя Службы.
- 3) Предположаемой къ постройкѣ каменной Обывательской флигеля и Воротъ.
- 4) Усадьбы.
- 5) Садъ въ обывль Кварталъ.
- 6) Каменныя обывательскія Золы.
- 7) Обывательское деревянное Строеніе.
- 8) Мостъ чрезъ рѣку иттъ, иттелой Царской.

Генералъ-Маіоръ Г. Казанцевъ
Архитекторъ Маіоръ



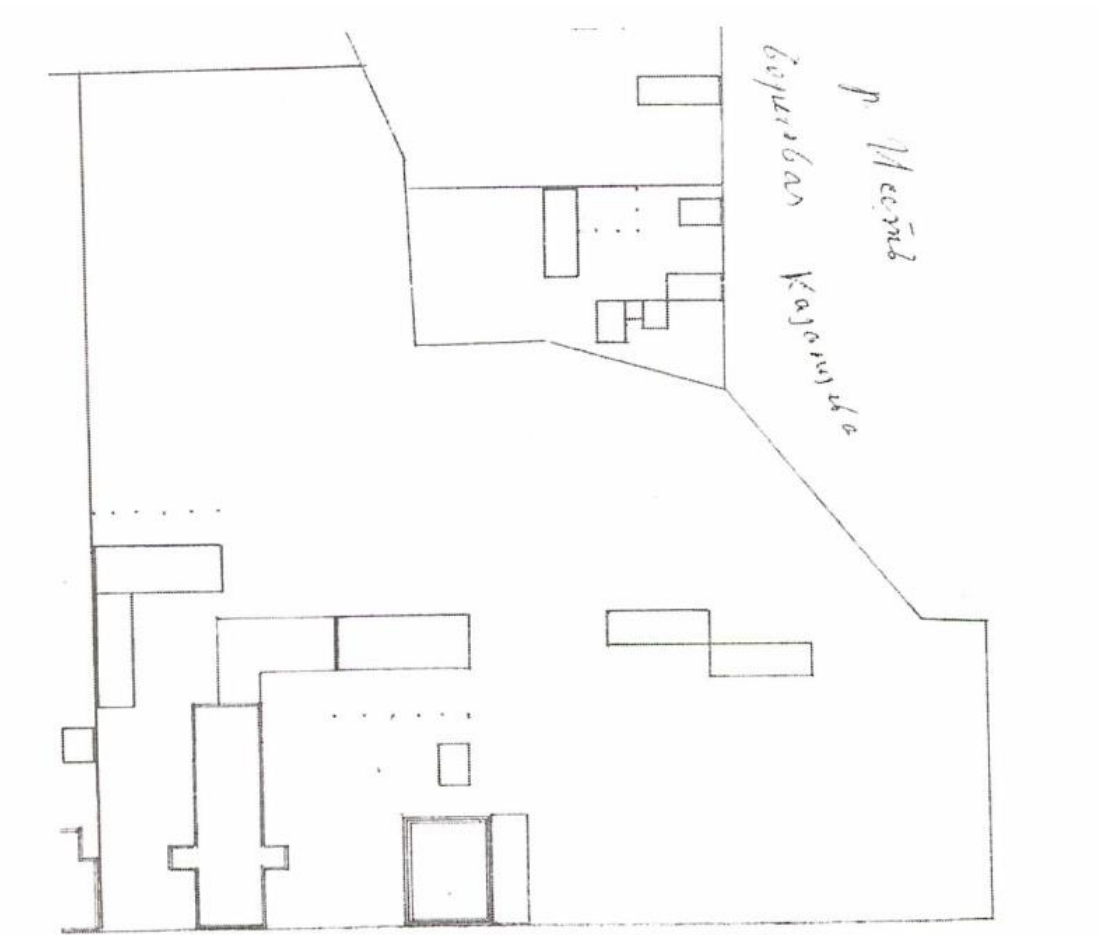
1858 года 30 Июн, я нижеподписавшийся беру
обязанность произвести каменную постройку по
сему фасаду собственно моего флигеля и ворот.

1^е никуда не отступать от начертанного и Екатерин-
бургского Гражданского Благочиния выданного Плана и
фасада.

2^е когда первый ряд фундамента будет обложен,
то обязуюсь пригласить полицейского Чинаовника,
заводского Архитектора и от полиции Интера-
мюртисейтера занимающихся отводом земли,
освидетельствовать во правильности закладку, и
отъ поихъ на таковое освидетельствование полу-
чить Квитанцію.

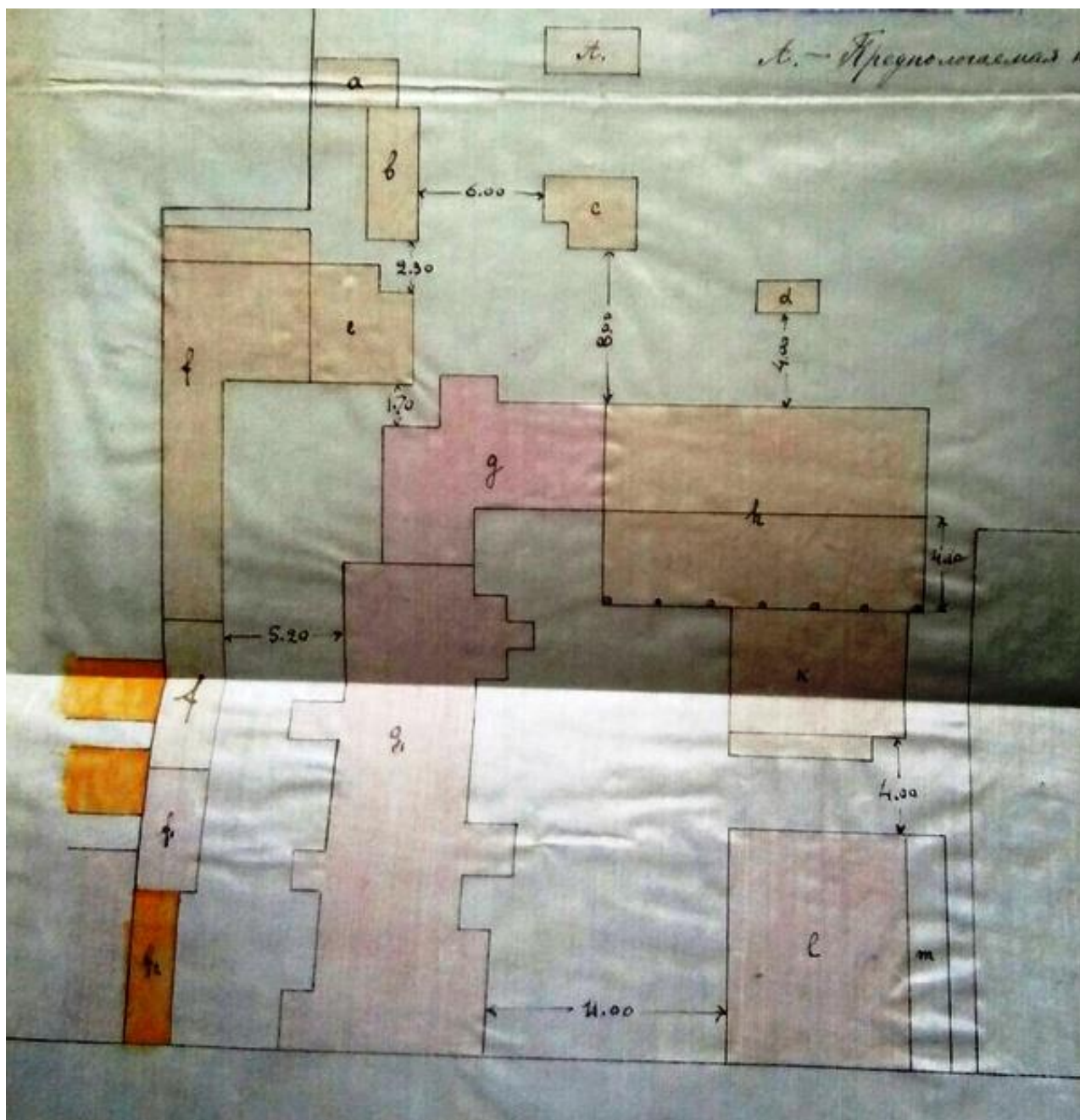
3^е по совершенномъ окончаниі сходно фасада въ чертѣ
флигеля и воротъ, дать Временныя Годъ на убоищу,
покладу каменной кладки строенію, обязуюсь съ Кинуръ
стѣны флигеля и воротъ оштукатурить и
затѣмъ извести работы. Хранение, въ прили-
чные мѣста на фасадъ назначенной.

4^е общія для Города правила, какъ писанное соб-
ственною Его Императорскаго Величества
рукою, такъ и вновь установленныя обязан-
ности своего и не нарушимо, въ случаѣ маю-
шаго отступленія отъ мѣра назначеннаго на фли-
гелъ и воротъ, подвергнется строжайшей отвѣт-
ственности, а строенію изъ неутвержденнаго про-
екта, въ томъ и подписуюсь. Екатерина
2^а Императрица. Г. Казанцевъ

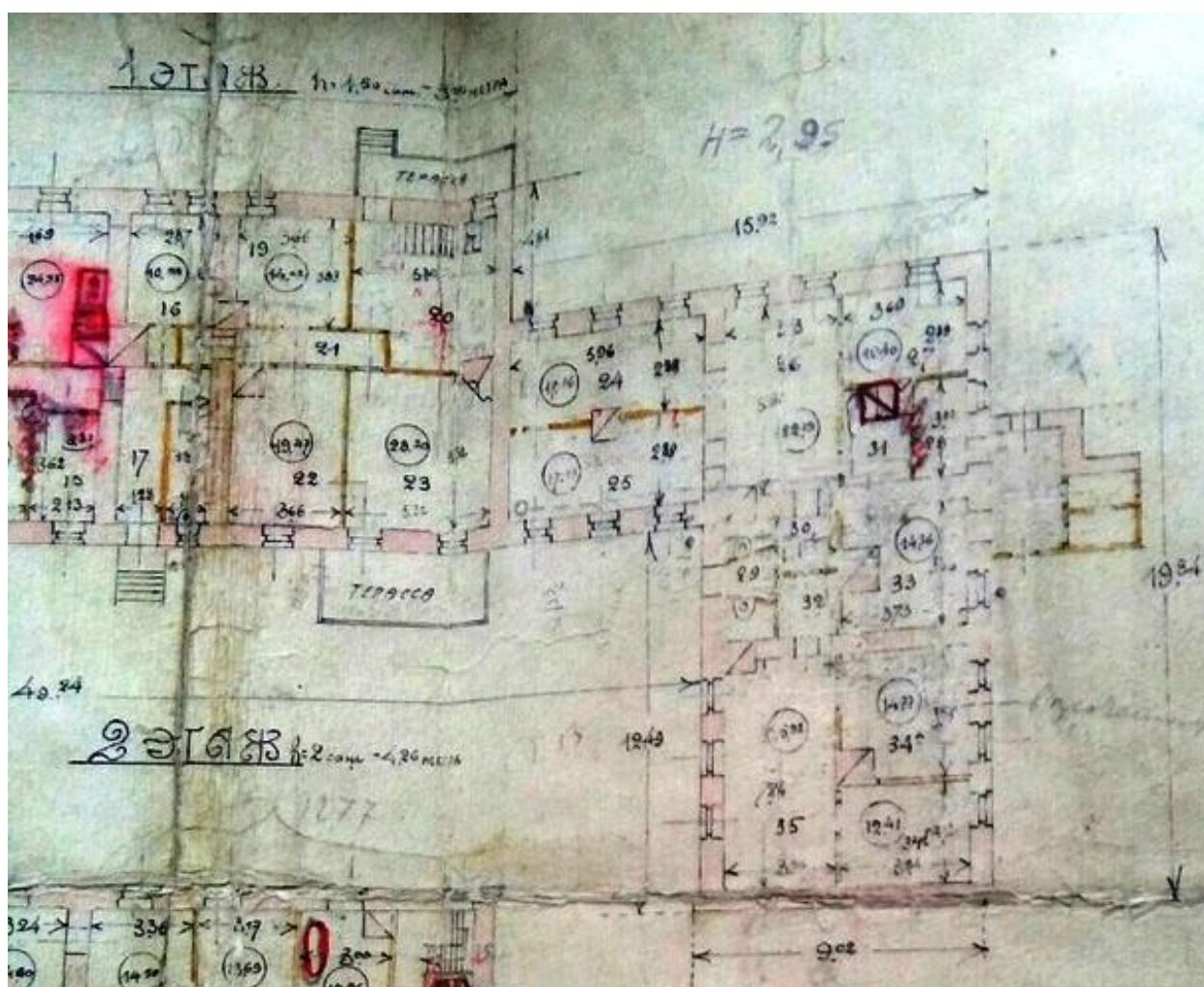


12. Выкопировка из плана 1880 г. Короткова. План усадьбы. ГАСО, Ф. 74, Оп. 1, Д. 134-135.

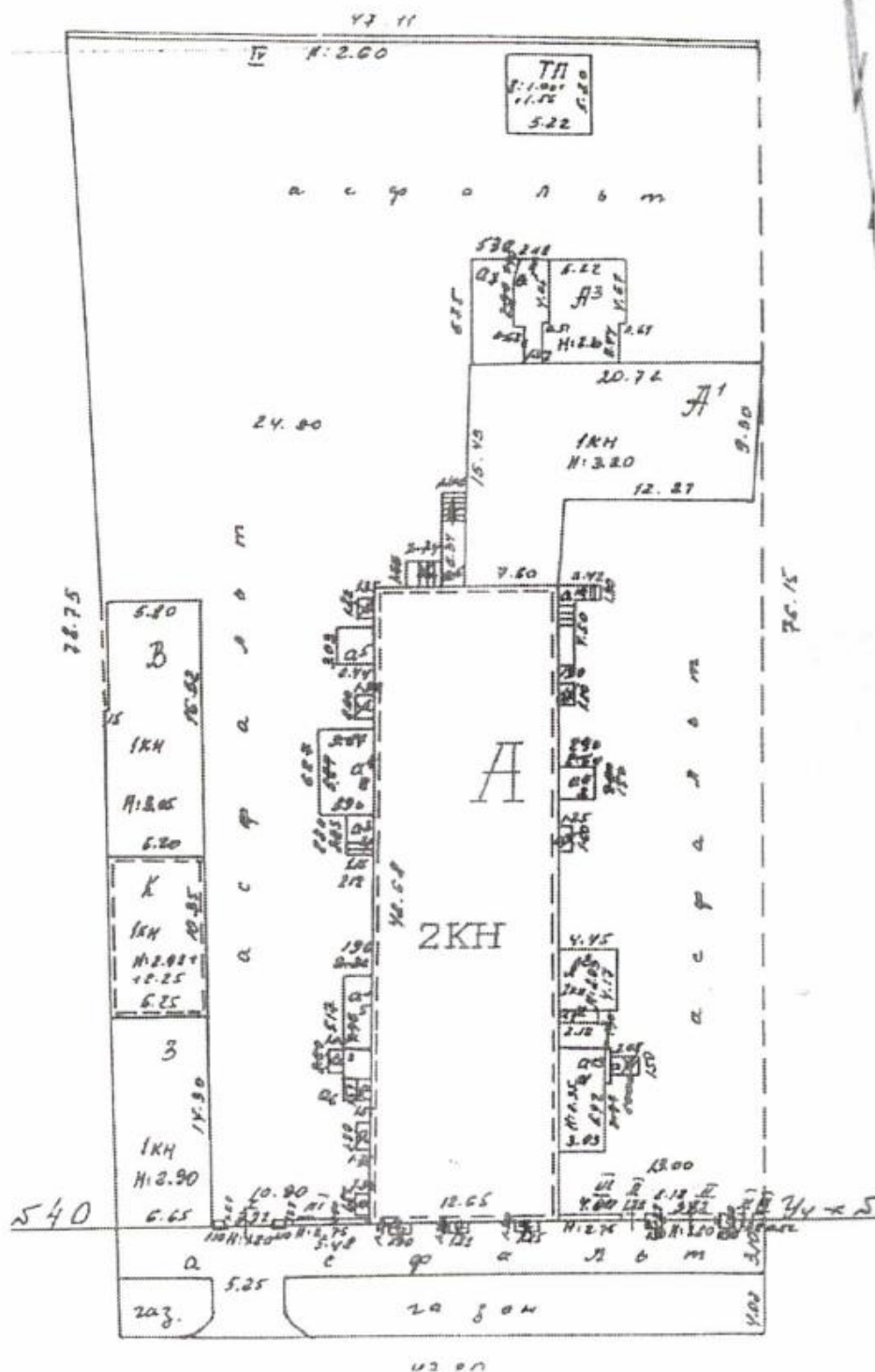
Счетъ домовъ по порядку.	№№ домовъ по улицѣ.	
267	11-17	Курочкинъ Василій Іовлевичъ, мѣщанинъ — полукаменный двухъ-этажный домъ, полукаменный двухъ-этажный флигель, службы и баня.
268	13	Казанцевъ Алексѣй Никитичъ, потомственный почетный гражданинъ — каменный съ мезониномъ домъ, службы, баня и садъ.
269	15	Казанцева Гавріила Фомича, потомственного почетнаго гражданина, наслѣдники: Владиміръ и Гавріиль Гавріиловичи Казанцевы — каменный трехъ-этажный домъ (театръ), два флигеля, деревянные службы, баня, оранжерея и садъ.
Часть 2-я.		
270	23	Федорова Ирина Федоровна, мѣщанка — деревянный одно-этажный домъ, службы и баня.
271	25	Токманцевъ Полиевктъ Акинфіевичъ, мѣщанинъ — деревянный одно-этажный домъ, службы и баня.
272	27	Усачевъ Ипатъ Поликарповичъ, жандармскій вахмистръ — деревянный одно-этажный домъ, флигель, службы и баня; мелочная лавочка.
273	29	Калугинъ Дмитрій Николаевичъ, мѣщанинъ — деревянный двухъ-этажный домъ, флигель, службы и баня.
274	31-72	Зыряновъ Евлампій Константиновичъ, мѣщанинъ — деревянный одно-этажный домъ, службы, баня и каменная кузница.
Болотная улица.		
Часть 1-я.		
275	—	Лѣскинъ Яковъ Ивановичъ, мѣщанинъ — деревянная изба.
276	—	Пономарева Марья Яковлевна, мѣщанка — деревянная изба.
277	—	Зубаревъ Иванъ Панфиловичъ, солдатъ — деревянная изба.



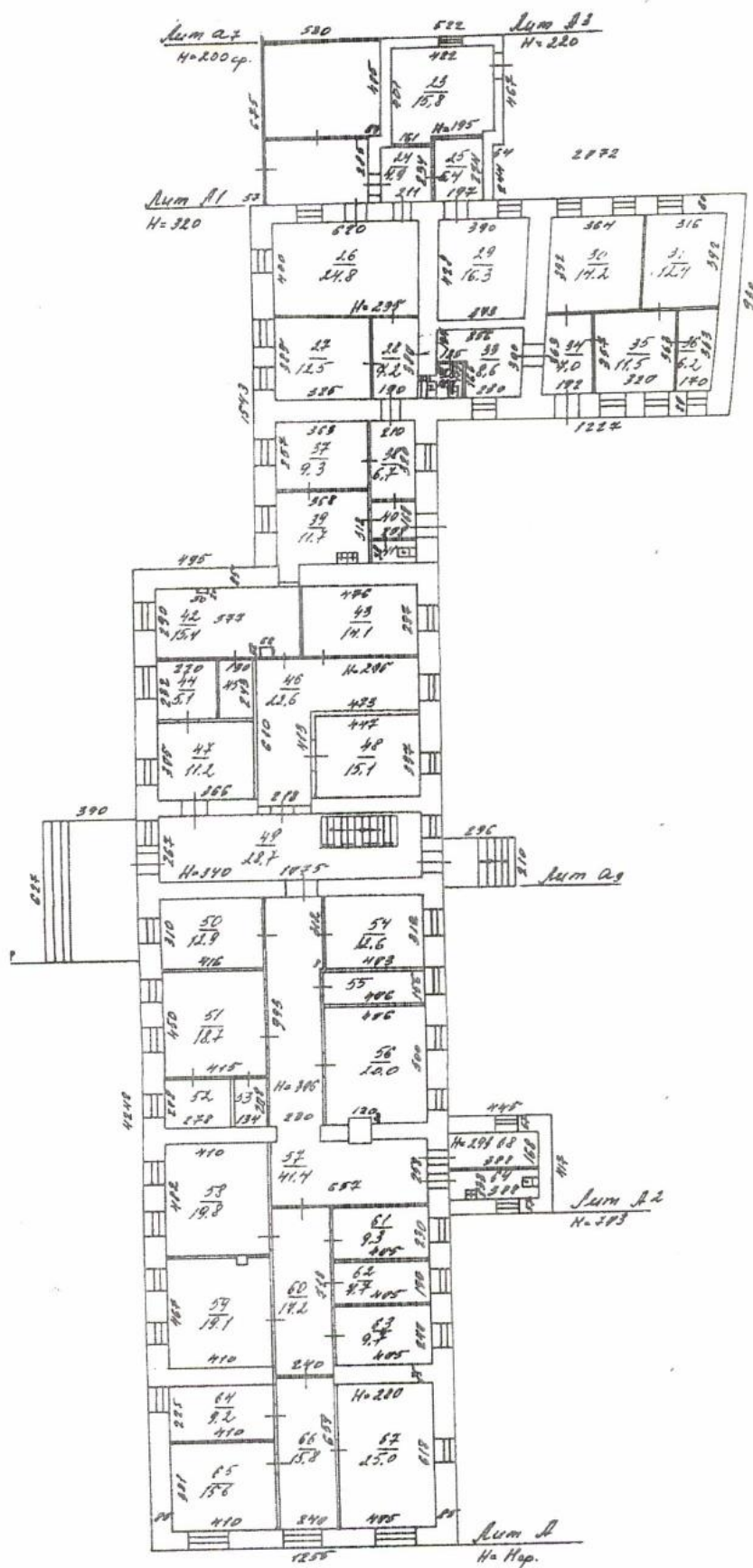
14. Выкопировка из плана усадьбы 1918 г. Фрагмент плана 1-го этажа
Двухэтажного флигеля и план Объекта. ГАСО, Ф. 191-р, Оп. 1, Д. 1555.



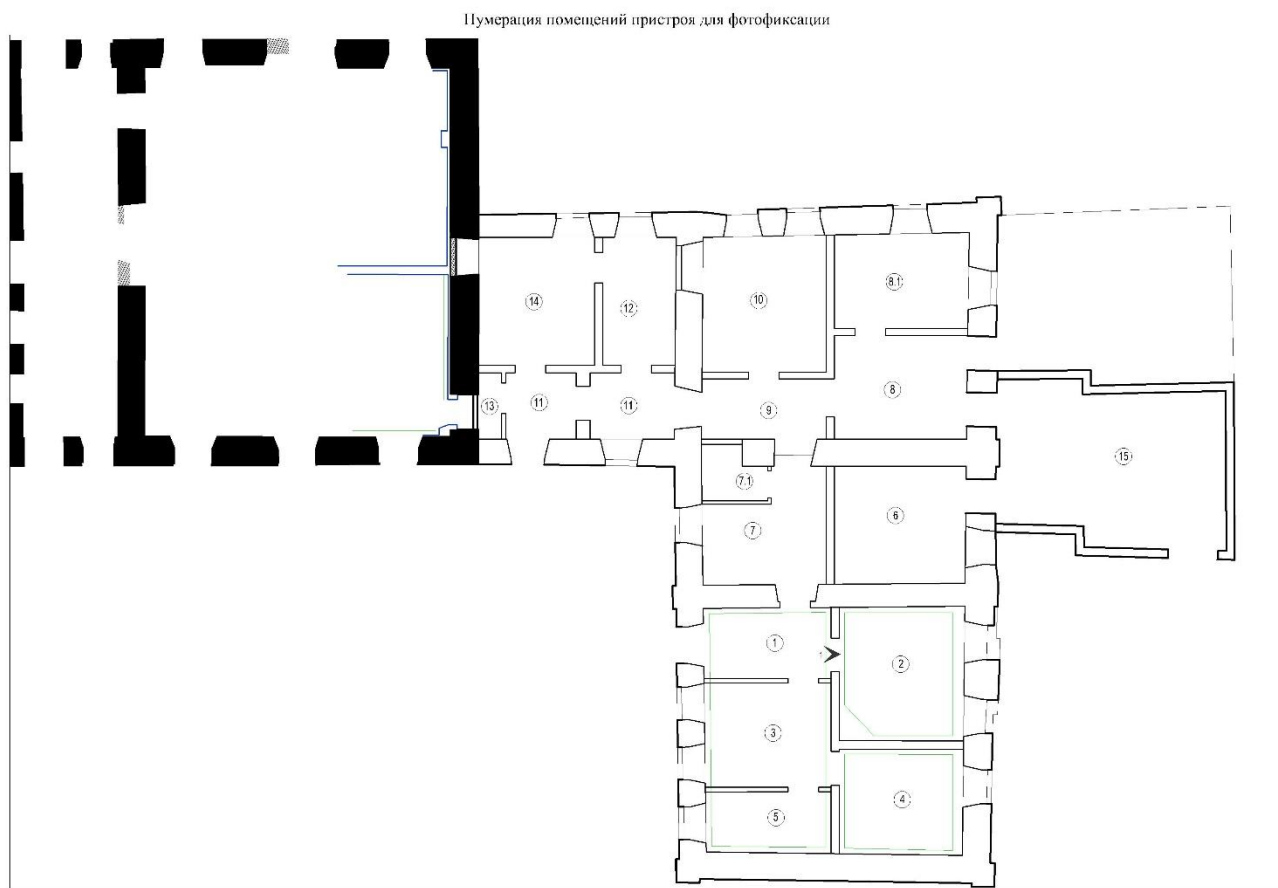
15. Фрагмент плана 1-го этажа Двухэтажного флигеля и план Объекта, 1926 г. ГАСО, Ф. 191-р, Оп. 1, Д. 1557.



16. План земельного участка техпаспорта 1999 г.



17. План здания по ул. Декабристов, 38, 1 этаж (Двухэтажный флигель и Объект). Техпаспорт, 1999 г.



18. План первого этажа, 2016 г.

Фотофиксация



1. Двухэтажный флигель и службы (Объект). Вид с северо-запада. Май, 2020 г.



2. Объект. Вид с запада. Май, 2020 г.



3. Кирпичная кладка объема Лит. А3. Вид с запада. Май, 2020 г.



4. Объект. Вид с юго-востока. Май, 2020 г.



5. Вид с юга. Май, 2020 г.



6. Фрагмент южного фасада Объекта. Пилястра. Профилированный венчающий карниз. Май, 2020 г.



7. Объект в месте примыкания к Двухэтажному флигелю. Вид с востока.
Май, 2020 г.



8. Торцевой восточный фасад. Май, 2020 г.



9. Службы. Вид с северо-востока. Справа объем лит. А3. Май, 2020 г.



10. Объект. Вид с севера. Две пилястры. Май, 2020 г.



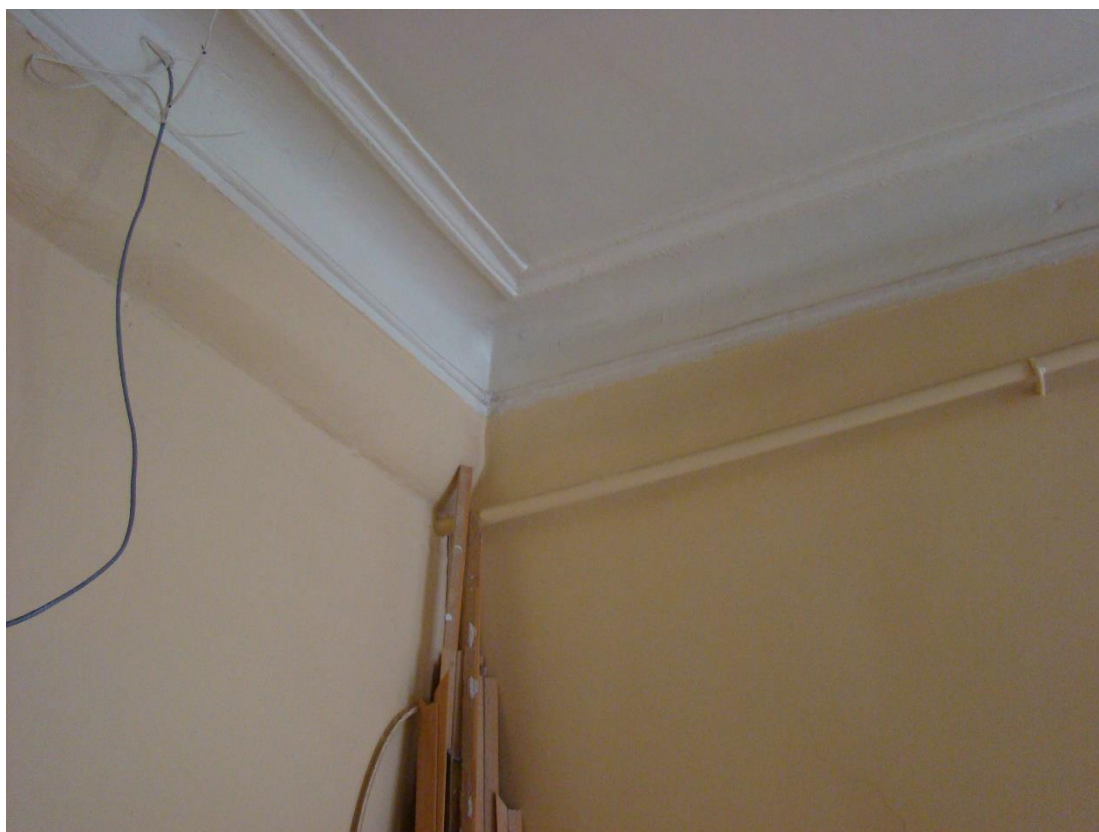
11. Потолочные карнизы. Фото 2016 г.



12. Потолочные карнизы. Фото 2016 г.



13.Потолочные карнизы. Фото 2016 г.



14. Потолочные карнизы. Фото 2016 г.

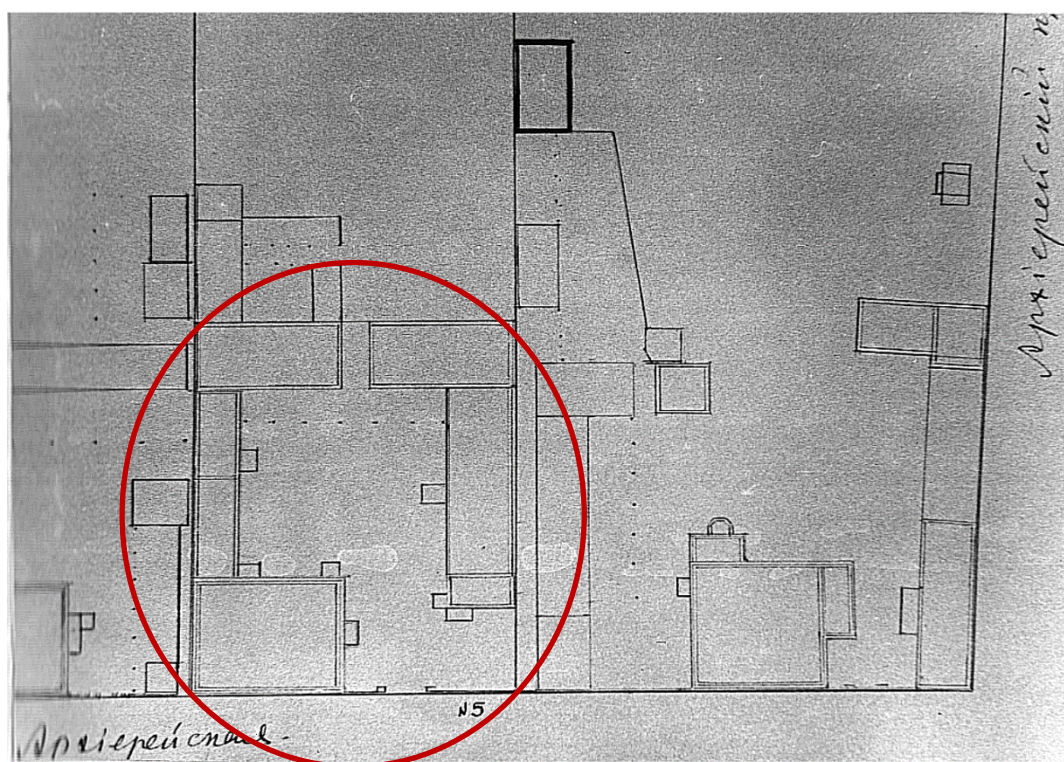


15. Фрагмент северного фасада Объекта. Вид из интерьера пристроя лит. «А3». Пилястра. Апрель, 2016 г.

Типологический аналог: Усадьба Давыдовых, г. Екатеринбург, ул. Чапаева, 5



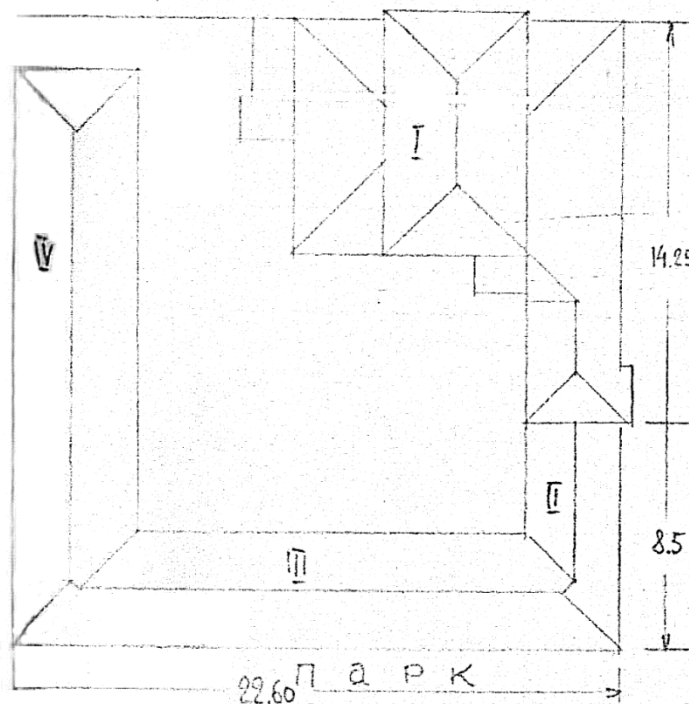
1. План 1856 г. Выкопировка. Чистый двор обведен в круг.



2. План 1880 г. Выкопировка.

ПЛАНЫ
ЗДАНИЙ РАСПОЛОЖЕННЫХ
по АРХИЕРЕЙСКОЙ
улице
на УСАДЬБЕ № 5

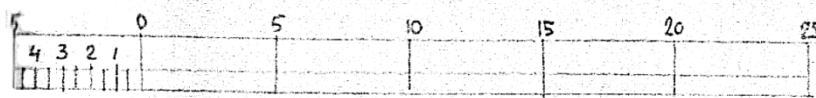
архирейская ул. —



ЭКСПЛИКАЦИЯ

№	Назв. строен.	Матер. ф. ф. ф.	Сколько	Матер. кровли	Прим.
I	Жилой д.	кам.	2х эт. с мез.	жел.	Общ. п.
II	Конюшни	-	1 эт.	-	44, 48
III	Амбара	-	1 эт.	-	Занят
IV	Склады	-	1 эт.	-	прост.

МАСШТАБ в 0⁰¹ - 5 СМ.



ул. 1. ПЛАН
УСАДЬБЫ.
1924 г.

3. План усадьбы, 1924 г.



4. Вид на службы с главного дома.

Паспорт памятника «Усадьба купцов Казанцевых. Дом жилой», г. Свердловск, ул. Декабристов, 38, от 21.05.1984. Выкопировка.

IX. ТЕХНИЧЕСКОЕ СОСТОЯНИЕ

характеристика общего состояния:
для памятников археологии
для памятников истории

в интерьере:
для памятников архитектуры
в монументальной скульптуре

	хорошее	среднее	плохое	аварийное
культурного слоя наиболее ценных конструкций стен	+			
покрытий потолков пола декора фасадов интерьеров	++ ++ ++ +			
живописи скульптуры прикл. иск-ва				
покоя постамента скульптуры грунта красочного слоя				

X. СИСТЕМА ОХРАНЫ

а) категория охраны

б) дата и № документа о принятии под охрану

в) границы охранной зоны и зоны регулирования застройки (краткое описание со ссылкой на утверждающий документ)

г) балансовая принадлежность и конкретное использование

д) дата и № охранного документа

Дата составления паспорта

Составитель

Исpector по охране памятников



© 06. 1978 г. Кириградская тип. Тираж 5000. Заказ 5506.

204

3.2. -I.46.I.

МИНИСТЕРСТВО КУЛЬТУРЫ СССР

ПАМЯТНИКИ ИСТОРИИ И КУЛЬТУРЫ СССР

недвижимые

СООБЩАЯ РЕСПУБЛИКА РСФСР

Главное управление охраны памятников Министерства культуры
(наименование республиканского органа охраны памятников)

П А С П О Р Т

I. НАИМЕНОВАНИЕ ПАМЯТНИКА

II. ТИПОЛОГИЧЕСКАЯ ПРИНАДЛЕЖНОСТЬ

памятник археологии	памятник истории	памятник архитектуры	памятник монумент. иск-ва
		2	

III. ДАТИРОВКА ПАМЯТНИКА (или дата исторического события, с которым связано возникновение памятника — для памятников истории)

IV. АДРЕС (местонахождение ПАМЯТНИКА)

V. ХАРАКТЕР СОВРЕМЕННОГО ИСПОЛЬЗОВАНИЯ

не первонач. назначен	культурно-просвет.	туристско-экскурсион.	лечебно-оздоровител.	жилищ. помещения	хозяйств. возное	не используется
	музей, клуб		больн. свят. д/отд.		учреждение торгов. промыш. склад	администр. здание

ПРИЛОЖЕНИЯ:

Фото общего вида	2
Фото фрагментов	
Генплан	1
Снимки: план	3
фасад	
разрез	
Схематический план охранной зоны	

1. Лицевая страница паспорта с наименованием памятника: «Усадьба купцов Казанцевых. Дом жилой».

VI. ИСТОРИЧЕСКИЕ СВЕДЕНИЯ

для памятников археологии	— история возникновения, кем и когда производились раскопки и раскопки, место хранения коллекций.
а) для памятников истории	— история возникновения, кем и когда производились раскопки и в связи с которыми объект приобрел значение памятника.
для памятников архитектуры и монументального искусства	— автор, строители, заказчик, история создания

Двухэтажный дом входил в состав усадьбы, принадлежавшей семье богатых екатеринбургских купцов-старообрядцев Казанцевых. Купцы Казанцевы являлись также и золотопромышленниками, что делало их богатейшими представителями екатеринбургской элиты.

Двухэтажный дом был построен по проекту архитектора И.П.Малахова в 1820-1824 гг. [I]. В нем, помимо обычных парадных покоев и жилых комнат, имелась также и домашняя старообрядческая молельня.

После революции в доме размещалась детская поликлиника, а затем административное учреждение.

б) перестройки и утраты, изменившие первоначальный облик памятника.

На боковых фасадах заложены оконные проемы, интерьеры здания не сохранились.

в) реставрационные работы (общая характеристика, время, автор, место хранения документации) Не проводились.

VII. ОПИСАНИЕ ПАМЯТНИКА

для памятников археологии	— характер культурного слоя, важнейшие находки.
и монументального искусства	— характеристика памятника, наличие, текст и время установления мемориальной доски.
а) для памятников архитектуры	— основные особенности планировочной, композиционно-пространственной структуры и конструкции; характер декора фасадов и интерьеров; наличие живописи, скульптуры, прикладного искусства; строительный материал, основные материалы.
для памятников истории	— основные особенности композиционного и колористического решения; текст; материал, техника, размер.

Дом находится на улице Декабристов, южным главным фасадом поставлен по красной линии застройки и увязан протяженной каменной оградой с двумя воротами с другим, трехэтажным домом, некогда входившим в комплекс усадьбы Казанцевых.

Дом двухэтажный с подвалом. Здание представляет собой призматический объем с ярко выраженной продольной осью, перпендикулярной линии улицы, что обеспечило очень малый фасадный фронт и основное развитие объема в глубине двора.

В соответствии с объемной композицией планировочная структура здания также подчинена продольной оси. Основные помещения соединены по анфиладной схеме. Со стороны восточного фасада имеется выступ высотой в два этажа в виде апсиды. Здесь размещалась домашняя молельня.

Главный южный фасад имеет ярко выраженную ось симметрии, подчеркнутую центральными оконными проемами, треугольным плоским фронтоном и полукруглым арочным чердачным окном.

Архитектурное решение обоих боковых фасадов - восточного и западного - идентично, с той только разницей, что со стороны западного фасада организован вход в дом, а со стороны восточного находится выступ апсиды молельни.

Декоративное убранство фасадов в целом отмечено простотой. На боковых фасадах единственный декор-поясные тиги и рустовки первого этажа. Главный фасад оформлен более нарядно. Крупная рустовка с имитацией замковых камней над широкими оконными проемами декорирует первый этаж. Окна второго этажа оформлены более нарядно: сандриками с изящными кронштейнами, а под ними - розетками с растительным орнаментом тонкого рисунка.

Интерьеры здания подверглись изменениям и не сохранились. Здание выложено из кирпича на бутовом непрерывном фундаменте. Перекрытия деревянные, скатная кровля металлическая по деревянным стропилам. Отделка - штукатурка с окраской.

Размеры здания в плане - 42,48 м x 12,55 м. Здание - образец городского особняка русского классицизма первой половины XIX века, архитектура которого отмечена почерком известного уральского зодчего И.П.Малахова.

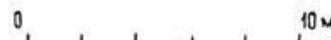
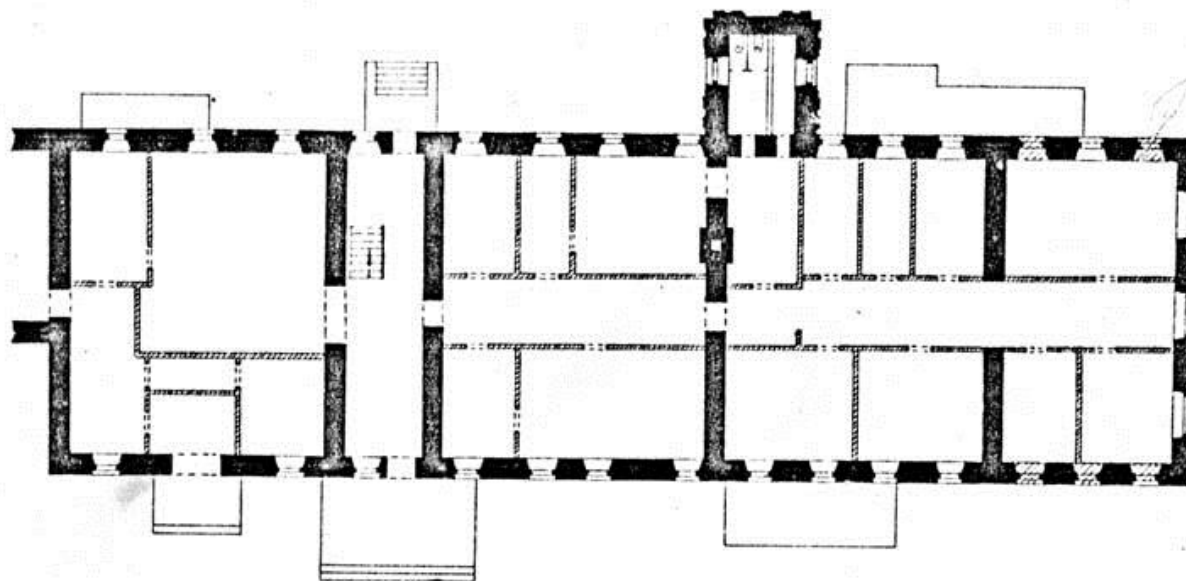
VIII. ОСНОВНАЯ БИБЛИОГРАФИЯ, АРХИВНЫЕ ИСТОЧНИКИ, ИКОНОГРАФИЧЕСКИЙ МАТЕРИАЛ

I. ГАСО, ф.25, оп.2, д.7737.

2. Внутренняя сторона паспорта. Ссылка на архивный документ (подчеркнуто - автором заключения).

РСФСР, г. Свердловск,
ул. декабристов, 38.
Усадьба Казанцевых.
дом хилой.
1820 - 1824гг.

План 1 этажа.

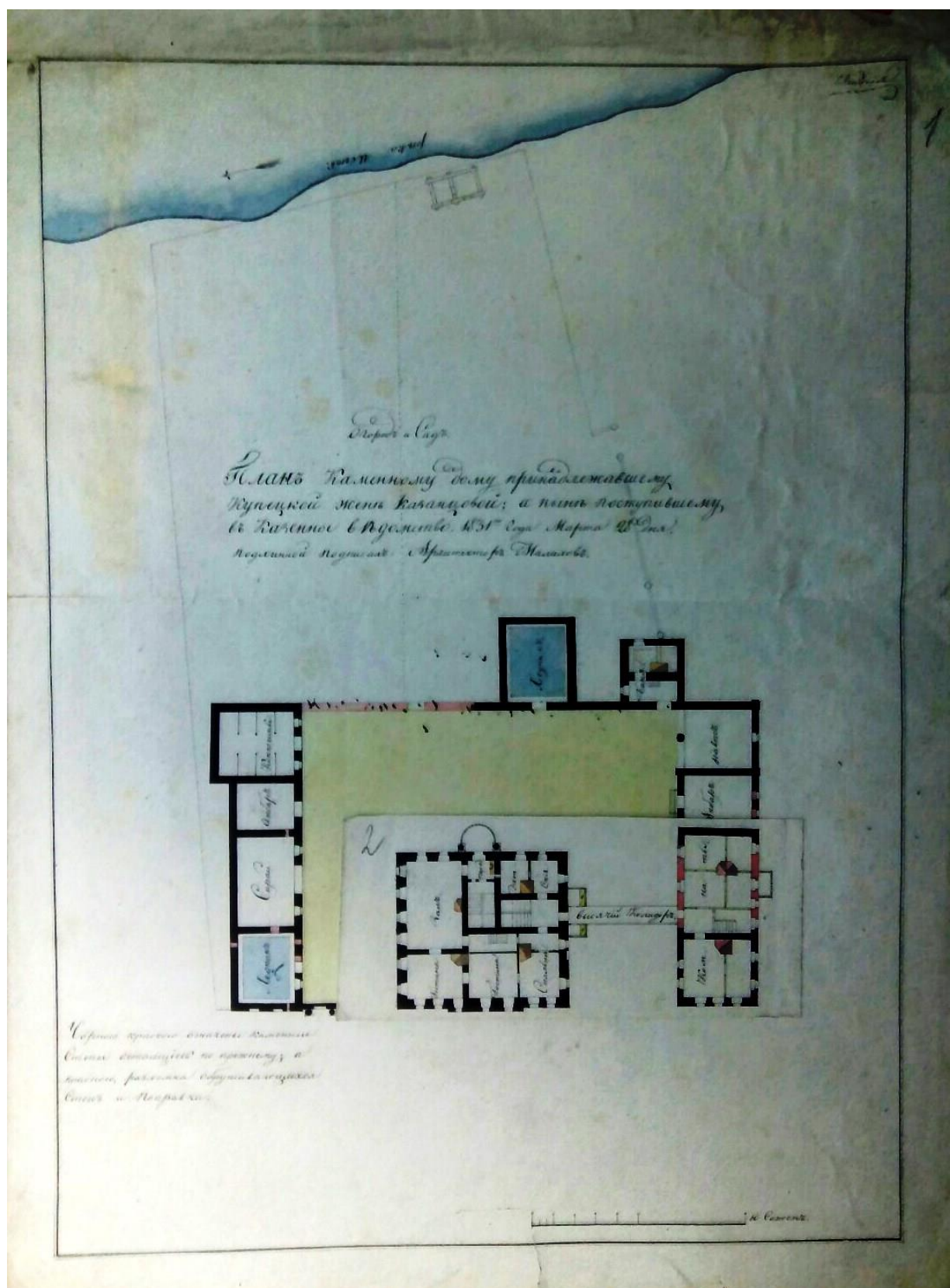


- 1820 - 1824гг.
- перестройки ранних лет.

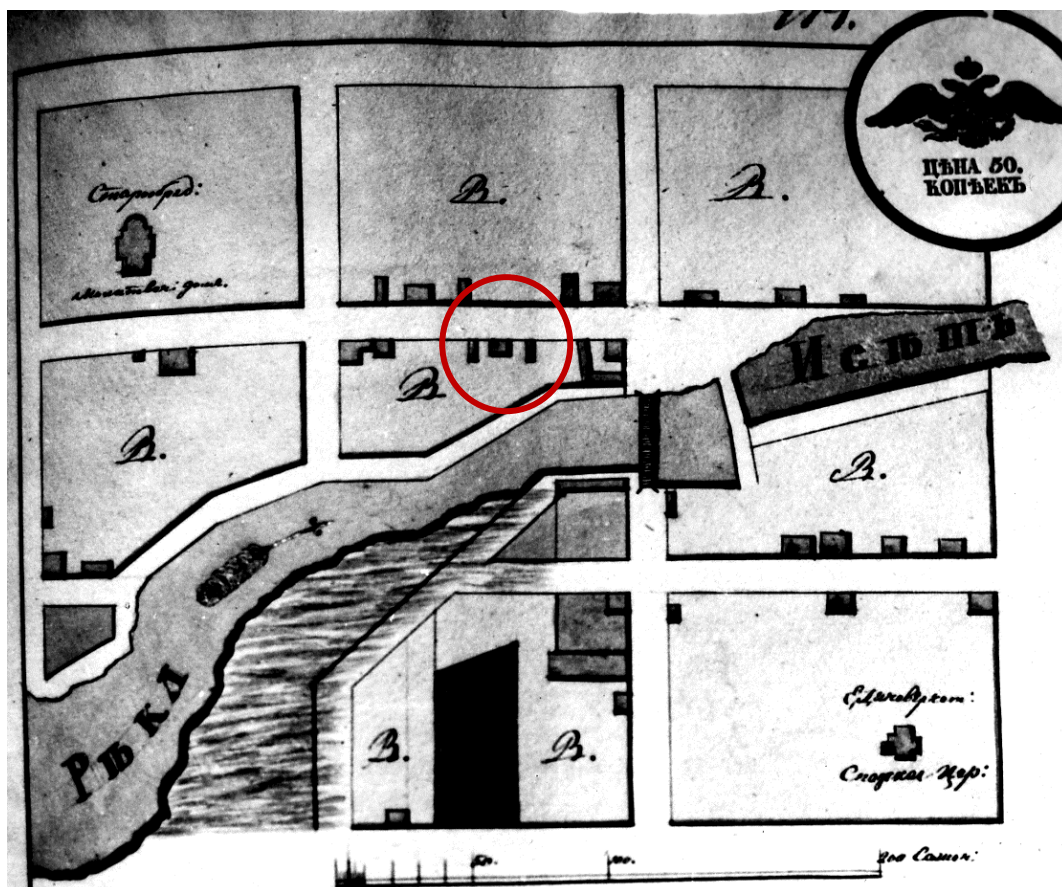
Свердловск, 1983г.
Обмер: Козинец Л.А.
Чертила: Козинец Л.А.

3. План 1 этажа.

Усадьба Казанцевой



1. План усадьбы купеческой жены Казанцевой, 1831 г. ГАСО, Ф. 25, Оп. 2, Д. 7737.



2. План 1830-х гг.



3. План 1856 г.