



ПРАВИТЕЛЬСТВО СВЕРДЛОВСКОЙ ОБЛАСТИ  
УПРАВЛЕНИЕ ГОСУДАРСТВЕННОЙ ОХРАНЫ ОБЪЕКТОВ КУЛЬТУРНОГО НАСЛЕДИЯ  
СВЕРДЛОВСКОЙ ОБЛАСТИ

**ПРИКАЗ**

04.09.2017

№ 306

г. Екатеринбург

**Об утверждении границ территории объекта культурного наследия регионального значения «Здание земской управы, где 18 октября 1905 года состоялось первое открытое выступление Я.М. Свердлова», расположенного по адресу: г. Екатеринбург, ул. Розы Люксембург, 60**

В соответствии с Федеральным законом от 25 июня 2002 года № 73-ФЗ «Об объектах культурного наследия (памятниках истории и культуры) народов Российской Федерации», приказом Министерства культуры Российской Федерации от 04.06.2015 № 1745 «Об утверждении требований к составлению проектов границ территорий объектов культурного наследия», Положением об Управлении государственной охраны объектов культурного наследия Свердловской области, утвержденным постановлением Правительства Свердловской области от 28.12.2015 № 1216-ПП «Об учреждении должностей государственной гражданской службы Свердловской области в Управлении государственной охраны объектов культурного наследия Свердловской области и утверждении Положения, предельного лимита штатной численности и фонда по должностным окладам в месяц Управления государственной охраны объектов культурного наследия Свердловской области», на основании научно-проектной документации «Проект границ территории объекта культурного наследия регионального значения «Здание земской управы, где 18 октября 1905 года состоялось первое открытое выступление Я.М. Свердлова», расположенного по адресу: г. Екатеринбург, ул. Розы Люксембург, 60» (шифр 21-6.17.17-Т), разработанной государственным бюджетным учреждением культуры Свердловской области «Научно-производственный центр по охране и использованию памятников истории и культуры Свердловской области» в 2017 году, в целях обеспечения сохранности объекта культурного наследия

**ПРИКАЗЫВАЮ:**

1. Утвердить:

1) границы территории объекта культурного наследия регионального значения «Здание земской управы, где 18 октября 1905 года состоялось первое открытое выступление Я.М. Свердлова», расположенного по адресу: г. Екатеринбург, ул. Розы Люксембург, 60 (далее – Объект) (прилагаются);

2) режим использования территории объекта культурного наследия регионального значения «Здание земской управы, где 18 октября 1905 года состоялось первое открытое выступление Я.М. Свердлова», расположенного по адресу: г. Екатеринбург, ул. Розы Люксембург, 60 (прилагается).

2. Начальнику отдела государственной охраны объектов культурного наследия Управления государственной охраны объектов культурного наследия Свердловской области Е.А. Рогожкиной обеспечить размещение информации об утвержденных границах территории Объекта и режимах использования земель в федеральной государственной информационной системе территориального планирования, а также направление ее в единый государственный реестр объектов культурного наследия (памятников истории и культуры народов Российской Федерации) и государственный кадастр недвижимости.

3. Контроль за исполнением настоящего приказа возложить на исполняющую обязанности Заместителя начальника Управления государственной охраны объектов культурного наследия Свердловской области А.С. Моисееву.

4. Настоящий приказ опубликовать на «Официальном интернет-портале правовой информации Свердловской области» ([www.pravo.gov66.ru](http://www.pravo.gov66.ru)) и на официальном сайте Управления государственной охраны объектов культурного наследия Свердловской области в информационно-телекоммуникационной сети «Интернет» ([www.okn.midural.ru](http://www.okn.midural.ru)).

Начальник Управления



Е.Г. Рябинин

УТВЕРЖДЕНЫ  
приказом Управления государственной  
охраны объектов культурного наследия  
Свердловской области  
от 04.09.2017 № 306

**ГРАНИЦЫ ТЕРРИТОРИИ**  
**объекта культурного наследия регионального значения**  
**«Здание земской управы, где 18 октября 1905 года состоялось первое**  
**открытое выступление Я.М. Свердлова», расположенного**  
**по адресу: г. Екатеринбург, ул. Розы Люксембург, 60**

Границы территории объекта культурного наследия регионального значения «Здание земской управы, где 18 октября 1905 года состоялось первое открытое выступление Я.М. Свердлова», расположенного по адресу: г. Екатеринбург, ул. Розы Люксембург, 60 (далее – Объект), проходят:

на тротуаре, в 4,6 метра от северо-восточного угла здания ул. Розы Люксембург, 60, в 4,7 метра от края проезжей части ул. Розы Люксембург – точка 1;

от точки 1 в юго-восточном направлении на расстоянии 33,6 метра – точка 2;

от точки 2 в юго-западном направлении на расстоянии 3,6 метра – точка 3;

от точки 3 в юго-западном направлении на расстоянии 14,1 метра – точка 4;

от точки 4 в северо-западном направлении на расстоянии 5,9 метра – точка 5;

от точки 5 в юго-западном направлении на расстоянии 13,6 метра – точка 6;

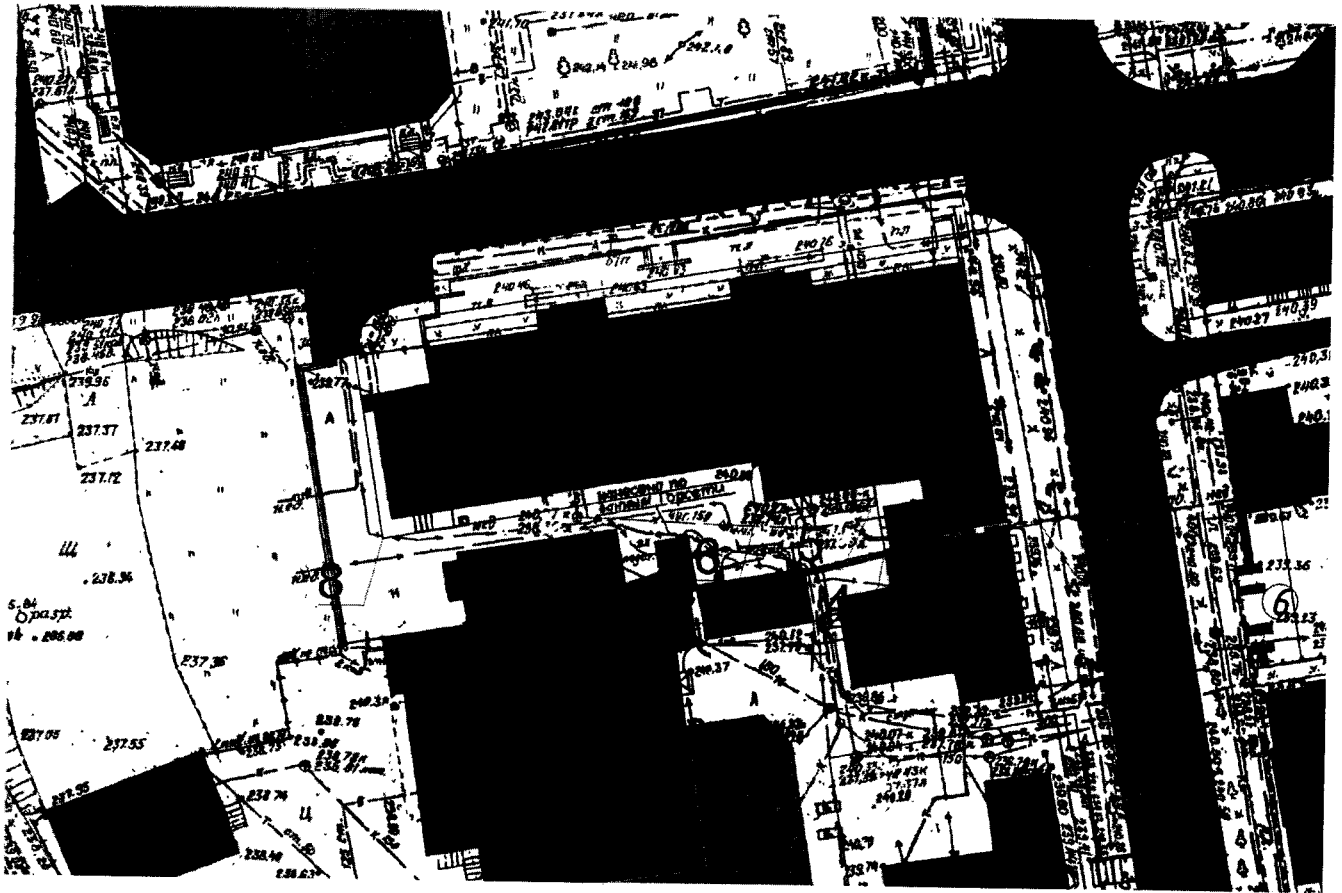
от точки 6 в северо-западном направлении на расстоянии 4,4 метра – точка 7;

от точки 7 в юго-западном направлении на расстоянии 41,8 метра – точка 8;

от точки 8 в северо-западном направлении на расстоянии 23,9 метра – точка 9;

от точки 9 в северо-восточном направлении на расстоянии 72,2 метра – точка 1.

## Карта (схема) границ территории Объекта



## Условные обозначения к карте (схеме) границ территории Объекта

- \_\_\_\_\_ границы территории Объекта
- 1 поворотные (характерные) точки границ территории Объекта

Координаты поворотных (характерных) точек границ территории Объекта  
в местной системе координат города Екатеринбурга (далее – МСК)  
и местной системе координат Свердловской области (далее – МСК-66)

Номер поворотной точки	МСК		МСК-66	
	X	Y	X	Y
1	39148,006	42118,964	389676,284	1534499,215
2	39115,028	42125,289	389643,357	1534505,797
3	39114,386	42121,780	389642,688	1534502,294
4	39111,869	42108,037	389640,064	1534488,571
5	39117,700	42106,968	389645,886	1534487,456
6	39115,476	42093,574	389643,558	1534474,081
7	39119,778	42092,831	389647,854	1534473,304
8	39112,305	42051,654	389640,060	1534432,188
9	39135,970	42047,748	389663,693	1534428,097

Координаты поворотных (характерных) точек границ территории Объекта определены картографическим методом, погрешность составляет 0,1 метра.

УТВЕРЖДЕН  
приказом Управления государственной  
охраны объектов культурного наследия  
Свердловской области  
от 09.09.2017 № 306

**РЕЖИМ ИСПОЛЬЗОВАНИЯ ТЕРРИТОРИИ  
объекта культурного наследия регионального значения «Здание земской  
управы, где 18 октября 1905 года состоялось первое открытое выступление  
Я.М. Свердлова», расположенного по адресу: г. Екатеринбург,  
ул. Розы Люксембург, 60**

1. Территория объекта культурного наследия регионального значения «Здание земской управы, где 18 октября 1905 года состоялось первое открытое выступление Я.М. Свердлова», расположенного по адресу: г. Екатеринбург, ул. Розы Люксембург, 60 (далее – Объект), относится к землям историко-культурного назначения.

2. На территории Объекта разрешается:

1) проведение работ по сохранению Объекта (консервации, ремонта, реставрации, приспособления Объекта для современного использования);

2) сохранение элементов планировочной структуры территории Объекта;

3) сохранение элементов природного и культурного ландшафта;

4) воссоздание или компенсация утраченных элементов Объекта, производимые на основании письменного разрешения и задания в соответствии с документацией, согласованной органом исполнительной власти, уполномоченным в области охраны объектов культурного наследия;

5) проведение работ по обеспечению функционирования Объекта по поддержанию его функциональной инфраструктуры, не нарушающих его целостности;

6) проведение работ по выявлению и изучению объектов археологического наследия, располагающихся на территории Объекта, в порядке, предусмотренном законодательством Российской Федерации в сфере государственной охраны объектов культурного наследия;

7) консервация и музеефикация объектов культурного наследия, объектов археологического наследия, а также культурного слоя, на основании комплексных научно-исследовательских работ;

8) капитальный ремонт и реконструкция объектов инженерной инфраструктуры;

9) прокладка, ремонт, реконструкция подземных инженерных коммуникаций с последующим восстановлением нарушенных участков;

10) прокладка, ремонт и реконструкция дорожных коммуникаций, проведение земляных и иных работ, не нарушающих целостность Объекта и не создающих угрозы его повреждения, разрушения или уничтожения;

11) проведение работ по озеленению и благоустройству территории, производимых в том числе с применением методов реставрации, направленных на формирование наиболее близкого к историческому контексту восприятия Объекта, без повышения уровня дневной поверхности;

12) проведение мероприятий, направленных на обеспечение пожарной и экологической безопасности Объекта;

13) размещение на территории Объекта информационных стендов, памятников, памятных знаков, иной историко-культурной информации;

14) размещение информационных вывесок у входа в соответствующее учреждение, на фасадах Объекта;

15) устройство архитектурной подсветки зданий и территории Объекта;

16) устройство временных парковок с расчетным количеством мест согласно местным нормативам;

17) использование подземного пространства для современного функционирования Объекта.

3. На территории Объекта запрещается:

1) новое строительство;

2) хозяйственная деятельность, ведущая к разрушению, искажению внешнего облика Объекта, нарушающая целостность объекта культурного наследия и создающая угрозу его повреждения, разрушения или уничтожения;

3) самовольная вырубка растительности, уничтожение травяного покрова;

4) проведение любых земляных работ без предварительного археологического обследования территории в соответствии с действующим законодательством;

5) прокладка наземных и воздушных инженерных коммуникаций, кроме временных, необходимых для проведения реставрационных работ;

6) размещение на фасадах Объекта антенн, наружных блоков систем кондиционирования и вентиляции, вентиляционных труб, элементов газоснабжения и других технологических элементов;

7) размещение любых рекламных конструкций на Объекте и на его территории;

8) создание разрушающих вибрационных нагрузок динамическим воздействием на грунты в зоне их взаимодействия с Объектом;

9) хозяйственная деятельность без согласования с исполнительным органом власти, уполномоченным в области сохранения, использования, популяризации и государственной охраны объектов культурного наследия, в установленном законом порядке.