

## АКТ

**государственной историко-культурной экспертизы документации, содержащей результаты исследований, в соответствии с которыми определяется наличие или отсутствие объектов, обладающих признаками объекта культурного наследия на земельном участке с кадастровым номером 66:21:1701002:901, испрашиваемом под строительство объекта: «Культурно-досуговый центр в селе Кунгурка городского округа Ревда», расположенном на территории ГО Ревда Свердловской области**

Настоящий Акт государственной историко-культурной экспертизы составлен в соответствии с Федеральным законом от 25.06.2002 № 73-ФЗ «Об объектах культурного наследия (памятниках истории и культуры) народов Российской Федерации», «Положением о государственной историко-культурной экспертизе», утвержденном Постановлением Правительства Российской Федерации от 15.07.2009 № 569 (в ред. Постановлений Правительства РФ от 18.05.2011 N 399, от 04.09.2012 N 880, от 09.06.2015 N 569, от 14.12.2016 N 1357, от 27.04.2017 N 501).

**1. Дата начала проведения экспертизы:** 28.09.2020 г.

**2. Дата окончания проведения экспертизы:** 15.10.2020 г.

**3. Место проведения экспертизы:** г. Екатеринбург

**4. Заказчик экспертизы:** Федеральное государственное бюджетное учреждение науки Институт истории и археологии Уральского отделения Российской академии наук.

Адрес: 620108 г. Екатеринбург, ул. Софьи Ковалевской д. 16.

Тел/факс: 8 (343) 374-53-40, 374-42-34, 374-57-22

**5. Сведения об эксперте.**

Фамилия, имя, отчество	Токменинова Людмила Ивановна
Образование	Высшее: Уральский государственный университет Диплом Г-1 №867967 от 03.06.1979 г.
Специальность	искусствовед
Стаж работы	36 лет
Реквизиты аттестации	Приказ Минкультуры РФ № 419 от 01.04.2020 г. «Об утверждении статуса аттестованного эксперта по проведению государственной историко-культурной экспертизы»)
Профиль экспертной деятельности (объекты государственной историко-культурной экспертизы)	- выявленные объекты культурного наследия в целях обоснования целесообразности включения данных объектов в реестр; - документы, обосновывающие включение объектов культурного наследия в реестр; - документы, обосновывающие исключение объектов культурного наследия из реестра; - документы, обосновывающие изменение категории историко-культурного значения объекта культурного наследия; - документы, обосновывающие отнесение объекта культурного наследия к историко-культурным заповедникам, особо ценным объектам культурного наследия народов Российской Федерации либо объектам всемирного культурного и природного наследия; <b>- документация, за исключением научных отчетов о выполненных археологических полевых работах,</b>

	<p><b>содержащая результаты исследований, в соответствии с которыми определяется наличие или отсутствие объектов, обладающих признаками объекта культурного наследия, на земельных участках, подлежащих воздействию земляных, строительных, мелиоративных, хозяйственных работ, работ по использованию лесов и иных работ;</b></p> <ul style="list-style-type: none"> <li>- документация или разделы документации, обосновывающие меры по обеспечению сохранности объекта культурного наследия, включенного в реестр, выявленного объекта культурного наследия либо объекта, обладающего признаками объекта культурного наследия при проведении земляных, мелиоративных, хозяйственных работ, указанных в настоящей статье работ по использованию лесов и иных работ в границах территории объекта культурного наследия либо на земельном участке, непосредственно связанном с земельным участком в границах территории объекта культурного наследия;</li> <li>- проекты зон охраны объекта культурного наследия.</li> </ul>
--	--

**6. Объект экспертизы:** документация, содержащая результаты исследований, в соответствии с которыми определяется наличие или отсутствие объектов, обладающих признаками объекта культурного наследия, на земельном участке № 66:21:1701002:901, испрашиваемом под строительство объекта: «Культурно-досуговый центр в селе Кунгурка городского округа Ревда», расположенном по адресу: Свердловская область, ГО Ревда, с. Кунгурка, в районе ул. Рабоче-Крестьянская 27.

**7. Цель экспертизы:** определение наличия или отсутствия на указанном земельном участке объектов культурного наследия, включенных в реестр, выявленных объектов культурного наследия либо объектов, обладающих признаками объекта культурного наследия; обоснование принятия в установленном порядке органами государственной власти решения о возможности передачи данного земельного участка под хозяйственное освоение.

**8. Перечень документов, представленных заявителем:**

1. Святлов В.Н. Технический отчет: «Археологическое обследование земельного участка, кадастровый № 66:21:1701002:901, отводимого под строительство объекта: «Культурно-досуговый центр в селе Кунгурка городского округа Ревда», расположенного по адресу: Свердловская область, ГО Ревда, с. Кунгурка, в районе ул. Рабоче-Крестьянская-27, проведенное в 2020 году». Екатеринбург, 2020.

2. Открытый лист № 1639-2020, на имя Святлова В.Н. от 20 августа 2020 г.

Объем предоставленных материалов достаточен для проведения экспертизы.

**9. Сведения об обстоятельствах, повлиявших на процесс проведения и результаты экспертизы.**

Обстоятельства, повлиявшие на процесс проведения и результаты экспертизы, отсутствуют.

**10. Сведения о проведенных исследованиях:**

- рассмотрены предоставленные Заказчиком документы;
- проведены архивные и библиографические изыскания;

– собраны сведения об объектах археологического наследия, расположенных на территории ГО Ревда Свердловской области;

– проведен анализ материалов предоставленного технического отчета, в частности, соблюдения методики работ, достаточности историко-архивных данных и объемов работ для предложенных выводов.

#### **11. Факты и сведения, выявленные и установленные в результате проведенных исследований.**

Объектом археологического обследования являлся земельный участок, отводимый под строительство объекта: «Культурно-досуговый центр в селе Кунгурка городского округа Ревда», расположенный по адресу: Свердловская область, ГО Ревда, с. Кунгурка, в районе ул. Рабоче-Крестьянская 27. Кадастровый номер участка 66:21:1701002:901, его площадь 1713 кв. м.

К настоящему времени на территории ГО Ревда Свердловской области, по данным ГБУК СО НПЦ по охране и использованию памятников истории и культуры Свердловской области объектов археологического наследия не выявлено

В сентябре 2020 г. на указанном участке проведено археологическое обследование. Работы производились сотрудниками Федерального государственного бюджетного учреждения науки Институт истории и археологии Уральского отделения Российской академии наук В. Н. Святовым, С. Е. Чаиркиным, С. С. Чаиркиным, Н. С. Головановым, Г. Н. Сауковым. Работы велись на основании Открытого листа № 1639-2020 от 20.08.2020, выданного на имя В. Н. Святова.

Заказчик проведения работ: Государственное казенное учреждение Свердловской области «Управление капитального строительства Свердловской области» (ГКУ СО УКС Свердловской области).

Обследуемый участок расположен на южной окраине с. Кунгурка (территория ГО Ревда), к С от автодороги Полевской-Дегтярск, к В от поворота с этой автодороги к с. Кунгурка (ул. Рабоче-Крестьянская), на левом берегу реч. Кунгурка, в 90 м к З от ее русла. Участок имеет форму неправильного четырехугольника, его протяженность около 100 м с Ю на С, около 80 м с З на В. Участок по его границам огорожен металлическим забором.

Археологическое обследование участка проводилось в соответствии с «Положением о порядке проведения археологических полевых работ (археологических раскопок и разведок) и составления научной отчётной документации» (Постановление № 32 Отделения историко-филологических наук Российской академии наук от 20.06.2018).

Перед закладкой стратиграфических разрезов был проведен визуальный осмотр участка, осмотр обнажений грунта на предмет выявления подъемного материала, а также фотофиксация внешнего вида участка. Визуальный осмотр не выявил каких-либо археологических сооружений и артефактов.

На момент проведения обследования (конец сентября 2020 г.) на обследованном участке завершалось строительство нулевого цикла культурно-досугового центра: выкопаны котлованы, в которые уложены строительные конструкции и стальные бочки для воды, проложены необходимые коммуникации, остальная территория участка была засыпана выбранным грунтом, поэтому археологические разведочные вскрытия были выполнены за пределами участка, на расстоянии до 25 м от его границ (все обнажения грунта на не засыпанных на момент проведения археологических полевых работ котлованов на территории участка были тщательно осмотрены). В ходе работ было заложено 5 стратиграфических разрезов (зачисток протяженностью 1 м). Все зачистки были

выполнены на небольших недавних вскрытиях грунта. Их местоположение представлено на рис. 5, координаты разрезов приведены в Таблице 1.

Таблица 1

Перечень координат стратиграфических разрезов		
№ стратиграфического разреза	GPS координаты	
	Северная широта, N	Восточная долгота, E
1.	56°38'23,00"	60°14'13,72"
2.	56°38'22,42"	60°14'13,99"
3.	56°38'22,22"	60°14'14,04"
4.	56°38'21,16"	60°14'13,20"
5.	56°38'21,43"	60°14'11,60"

Зачистка 1 протяженностью 1 м выполнена в 10 м к С от С границы участка. Разрез выявил следующую стратиграфическую ситуацию:

- 1) Дерн, гумус мощностью до 0,11 м;
- 2) Серо-коричневая супесь мощностью до 0,29 м,
- 3) Плотный коричневый суглинок с камнями (материк).

В стратиграфической колонке разреза № 1 археологические предметы (древние артефакты), а также какие-либо признаки культурного слоя (углистые прослойки, прокалы, кальцинированные кости и т.п.) не зафиксированы.

Зачистка 2 протяженностью 1 м выполнена в 20 м к З от В границы участка. Разрез выявил следующую стратиграфическую ситуацию:

- 1) Дерн, гумус мощностью до 0,11 м;
- 2) Серо-коричневая супесь мощностью до 0,29 м,
- 3) Плотный коричневый суглинок с камнями (материк).

В стратиграфической колонке разреза № 2 археологические предметы (древние артефакты), а также какие-либо признаки культурного слоя (углистые прослойки, прокалы, кальцинированные кости и т.п.) не зафиксированы.

Зачистка 3 протяженностью 1 м выполнена в 20 м к З от В границы участка. Разрез выявил следующую стратиграфическую ситуацию:

- 1) Дерн, гумус мощностью до 0,12 м;
- 2) Серо-коричневая супесь мощностью до 0,26 м,
- 3) Плотный коричневый суглинок с камнями (материк).

В стратиграфической колонке разреза № 3 археологические предметы (древние артефакты), а также какие-либо признаки культурного слоя (углистые прослойки, прокалы, кальцинированные кости и т.п.) не зафиксированы.

Зачистка 4 протяженностью 1 м выполнена в 20 м к З от В границы участка. Разрез выявил следующую стратиграфическую ситуацию:

- 1) Дерн, гумус мощностью до 0,09 м;
- 2) Серо-коричневая супесь мощностью до 0,25 м,
- 3) Плотный коричневый суглинок с камнями (материк).



В стратиграфической колонке разреза № 4 археологические предметы (древние артефакты), а также какие-либо признаки культурного слоя (углистые прослойки, прокалы, кальцинированные кости и т.п.) не зафиксированы.

Зачистка 5 протяженностью 1 м выполнена в 20 м к 3 от В границы участка. Разрез выявил следующую стратиграфическую ситуацию:

- 1) Дерн, гумус мощностью до 0,07 м;
- 2) Серо-коричневая супесь мощностью до 0,26 м,
- 3) Плотный коричневый суглинок с камнями (материк).

В стратиграфической колонке разреза № 5 археологические предметы (древние артефакты), а также какие-либо признаки культурного слоя (углистые прослойки, прокалы, кальцинированные кости и т.п.) не зафиксированы.

Таким образом, при осмотре обнажений грунта на обследуемом земельном участке, а также в выполненных в непосредственной близости от границ 5 археологических вскрытиях (зачистках протяженностью 1 м), археологические предметы (древние артефакты), а также какие-либо признаки культурного слоя (углистые прослойки, прокалы, кальцинированные кости и т.п.) не зафиксированы.

## **12. Перечень документов и материалов, собранных и полученных при проведении экспертизы, а также использованной для нее специальной литературы:**

1. «Положение о порядке проведения археологических полевых работ (археологических раскопок и разведок) и составления научной отчётной документации» (Утверждено постановлением Бюро Отделения историко-филологических наук Российской академии наук от «20» июня 2018 г. № 32).
2. Перечень объектов археологического наследия городского округа Ревда.

## **13. Обоснования выводов экспертизы**

1. Научные археологические исследования выполнены в соответствии с Федеральным законом от 25.06.2002 г. № 73-ФЗ «Об объектах культурного наследия (памятников истории и культуры) народов Российской Федерации».
2. Проведенное археологическое обследование в полной мере соответствует требованиям «Положения о порядке проведения археологических полевых работ (археологических раскопок и разведок) и составления научной отчётной документации» (Утверждено постановлением Бюро Отделения историко-филологических наук Российской академии наук от «20» июня 2018 г. № 32).
3. В ходе археологического обследования на испрашиваемом участке древних сооружений и объектов, визуально фиксируемых на поверхности, остатков древних сооружений и материальных остатков деятельности человека (керамика, изделия из камня, кости, металла и т. д.), каких-либо признаков археологического культурного слоя не выявлено.

## **14. Вывод экспертизы:**

Рассмотрев представленные на экспертизу материалы, а также учитывая факты и сведения, полученные в ходе проведения экспертизы, было определено, что на земельном участке с кадастровым № 66:21:1701002:901, отводимом под объект «Культурно-досуговый центр в селе Кунгурка городского округа Ревда», расположенном на территории ГО Ревда Свердловской области, объекты археологического наследия, выявленные объекты археологического наследия; объекты, обладающие признаками объектов археологического наследия, отсутствуют.

**Заявленный к экспертизе участок может быть использован для хозяйственного освоения, в частности под строительство (положительное заключение).**

**Приложения:**

1. Святков В.Н. Технический отчет: «Археологическое обследование земельного участка, кадастровый № 66:21:1701002:901, отводимого под строительство объекта: «Культурно-досуговый центр в селе Кунгурка городского округа Ревда», расположенного по адресу: Свердловская область, ГО Ревда, с. Кунгурка, в районе ул. Рабоче-Крестьянская-27, проведенное в 2020 году». Екатеринбург, 2020.

Я, Токменинова Людмила Ивановна, в соответствии с законодательством Российской Федерации, несу ответственность за достоверность и обоснованность сведений и выводов, изложенных в настоящем акте государственной историко-культурной экспертизы.

**Дата оформления заключения экспертизы: «15» октября 2020 г.**

**Эксперт**

**Л.И. Токменинова**

МИНИСТЕРСТВО НАУКИ И ВЫСШЕГО ОБРАЗОВАНИЯ РФ  
ФЕДЕРАЛЬНОЕ ГОСУДАРСТВЕННОЕ БЮДЖЕТНОЕ УЧРЕЖДЕНИЕ НАУКИ  
ИНСТИТУТ ИСТОРИИ И АРХЕОЛОГИИ  
УРАЛЬСКОГО ОТДЕЛЕНИЯ РОССИЙСКОЙ АКАДЕМИИ НАУК

УДК: [902.21+502.8] (571.122)

Инв. № \_\_\_\_

Гриф: , \_\_\_\_

Экз. \_\_\_\_\_

УТВЕРЖДАЮ:  
Зам. директора по научным вопросам  
Института истории и археологии УрО РАН  
Доктор исторических наук  
Н.М. Чаиркина  
«12» октября 2020 г.



ТЕХНИЧЕСКИЙ ОТЧЕТ

АРХЕОЛОГИЧЕСКОЕ ОБСЛЕДОВАНИЕ ЗЕМЕЛЬНОГО УЧАСТКА, КАДАСТРОВЫЙ  
№ 66:21:1701002:901, ОТВОДИМОГО ПОД СТРОИТЕЛЬСТВО ОБЪЕКТА:  
«КУЛЬТУРНО-ДОСУГОВЫЙ ЦЕНТР В СЕЛЕ КУНГУРКА ГОРОДСКОГО ОКРУГА  
РЕВДА», РАСПОЛОЖЕННОГО ПО АДРЕСУ: СВЕРДЛОВСКАЯ ОБЛАСТЬ, ГО РЕВДА,  
С. КУНГУРКА, В РАЙОНЕ УЛ. РАБОЧЕ-КРЕСТЬЯНСКАЯ-27,  
ПРОВЕДЕННОЕ В 2020 ГОДУ

(Открытый лист № 1639-2020, выдан Святову В.Н. 20 августа 2020 г.)

Ответственный исполнитель \_\_\_\_\_

  
(подпись, дата)

В.Н. Святов

Екатеринбург, 2020

## АННОТАЦИЯ

Отчет 40 с., 29 илл., 1 табл., 1 прил.

СРЕДНЕЕ ЗАУРАЛЬЕ, СВЕРДЛОВСКАЯ ОБЛАСТЬ, ГО РЕВДА, ЗЕМЕЛЬНЫЙ УЧАСТОК: КАДАСТРОВЫЙ № 66:21:1701002:901, АРХЕОЛОГИЧЕСКОЕ ОБСЛЕДОВАНИЕ

Объектом археологического обследования являлся земельный участок, кадастровый № 66:21:1701002:901 площадью 1713 кв. м, отводимый под строительство объекта: «Культурно-досуговый центр в селе Кунгурка городского округа Ревда», расположенного по адресу: Свердловская область, ГО Ревда, с. Кунгурка, в районе ул. Рабоче-Крестьянская-27.

**Цель работы:** определение наличия или отсутствия на указанном участке объектов культурного наследия, включенных в реестр, выявленных объектов культурного наследия, либо объектов, обладающих признаками объекта культурного наследия; определение возможности и условий осуществления хозяйственной деятельности, определение возможных ограничений и обременений при осуществлении хозяйственной деятельности на данных участках.

Заказчик проведения работ: Государственное казенное учреждение Свердловской области «Управление капитального строительства Свердловской области» (ГКУ СО УКС Свердловской области). Обследование проводилось в сентябре 2020 года.

В ходе обследования на земельном участке выполнено 5 разрезов (зачисток протяженностью 1 м). В ходе проведения работ установлено, что на территории обследуемого участка объекты культурного наследия, выявленные объекты культурного наследия, объекты, обладающие признаками объекта культурного наследия, отсутствуют.

Один экземпляр научного отчета передан заказчику работ, один экземпляр, а также полевые материалы и фотодокументация – на хранение в фонды Института истории и археологии УрО РАН.

## СОДЕРЖАНИЕ

Введение	6
1 Физико-географическая характеристика района работ	7
2 Краткая история археологических исследований на территории района работ	9
3 Методика проведения и описание работ	11
4 Техническая характеристика участка проведения работ	12
5 Описание стратиграфических разрезов	13
Заключение	16
Список сокращений	18
Список литературы	19
Приложение	21
Список иллюстраций	22
Иллюстрации	25

## СПИСОК ИСПОЛНИТЕЛЕЙ

Ответственный исполнитель	Держатель Открытого листа, общее руководство в полевых исследованиях, в составлении и оформлении отчета	Владислав Николаевич Святков
Научный сотрудник	Начальник группы охранных археологических исследований, общее руководство работ	Евгений Владимирович Вилисов
Старший научный сотрудник	Участие в полевых исследованиях, в составлении и оформлении отчета	Сергей Евгеньевич Чаиркин
Старший лаборант	Участие в полевых исследованиях, в составлении и оформлении отчета	Сергей Сергеевич Чаиркин
Старший лаборант	Участие в полевых исследованиях, в составлении и оформлении отчета	Геннадий Николаевич Сауков
Старший лаборант	Участие в полевых исследованиях, в составлении и оформлении отчета	Дарья Константиновна Овечкина
Старший лаборант	Участие в полевых исследованиях, в составлении и оформлении отчета	Михаил Вадимович Храмцов
Нормоконтролёр	Участие в полевых исследованиях (топосъемка), в составлении и оформлении отчета	Никита Сергеевич Голованов

## **Введение**

Объектом археологического обследования являлся земельный участок, кадастровый № 66:21:1701002:901 площадью 1713 кв. м, отводимый под строительство объекта: «Культурно-досуговый центр в селе Кунгурка городского округа Ревда», расположенного по адресу: Свердловская область, ГО Ревда, с. Кунгурка, в районе ул. Рабоче-Крестьянская-27.

Работы проводились с целью определение наличия или отсутствия на указанном участке объектов культурного наследия, включенных в реестр, выявленных объектов культурного наследия, либо объектов, обладающих признаками объекта культурного наследия; определение возможности и условий осуществления хозяйственной деятельности, определение возможных ограничений и обременений при осуществлении хозяйственной деятельности на данных участках. Обследование проводилось в сентябре 2020 года. Работы велись на основании открытого лист № 1639-2020, выданному Святову В.Н. 20 августа 2020 г (приложение 1).

Заказчик проведения работ: Государственное казенное учреждение Свердловской области «Управление капитального строительства Свердловской области» (ГКУ СО УКС Свердловской области).

Обследование проводилось в сентябре 2020 года. Работы проводились сотрудниками Федерального государственного бюджетного учреждения науки Институт истории и археологии Уральского отделения Российской академии наук В.Н. Святов, С.Е. Чаиркиным, С.С. Чаиркиным, Д.К. Овечкиной, Н.С. Головановым, М.В. Храмцовым. В полевых работах и в подготовке и оформлении отчета принимали участие магистрант исторического факультета Курганского госуниверситета Г.Н. Сауков.

В ходе обследования на земельном участке выполнено 5 стратиграфических разрезов (зачисток протяженностью 1 м). В ходе проведения работ установлено, что на территории обследуемого участка объекты культурного наследия, выявленные объекты культурного наследия, объекты, обладающие признаками объекта культурного наследия, отсутствуют.

Один экземпляр научного отчета передан заказчику работ, один экземпляр, а также полевые материалы и фотодокументация – на хранение в фонды Института истории и археологии УрО РАН.

## **1 Физико-географическая характеристика района работ**

Исследуемый участок расположен в СВ части территории ГО Ревда Свердловской области. Городской округ Ревда занимает территорию 1106 кв. км. Ревдинский ГО находится в зоне умеренно-континентального климата, для которого характерны высокая изменчивость погодных условий и хорошо выраженные сезоны года. Благодаря меридиональному расположению хребта Уральских гор, центральная часть Свердловской области оказывается открытой для вторжения Арктических воздушных масс и сильно выхоложенного воздуха Западной Сибири. В то же время, сюда могут беспрепятственно проникать теплый воздух с Каспийского моря и с пустынь Средней Азии. Поэтому для Екатеринбурга и близлежащих городов характерны погодные аномалии: зимой от сильных морозов до оттепелей, а летом – от сильной жары до заморозков. Средняя температура января –13 градусов. Средняя температура июля + 19 градусов. Среднегодовое количество осадков 540 мм.

С точки зрения природного районирования территория ГО Ревда находится в Среднеуральском низкогорном районе с таежными ландшафтами горных хребтов, увалов и кряжей на метаморфических и интрузивных породах (Капустин, Корнев, 1996).

Главной водной артерией района является р. Чусовая. Река Ревда – левобережный приток р. Чусовой, на которой построено два водохранилища: Ново-Мариинское с запасом воды 100 млн.куб.м и Ревдинский пруд – 25 млн. куб. м.

Исток реки Ревды расположен на склоне горы Рассольной на высоте 480 метров, в 13 километрах южнее деревни Большая Лавровка. Устье – за городом Ревда, на высоте 296,2 метра. Длина реки – 75 километров. Средний уклон реки – 2 м/км. Площадь бассейна – 818 кв.км. К устью ширина русла достигает 30 метров, глубина – до 1 метра. Речка тихая, скорость течения – 0,4 м/с. Значительно зарастает водной растительностью. В своих верховьях течет по малонаселенной местности. Имеет 41 приток. Неподалеку от него находятся горы Шунут-камень, Старик-камень, Дед-камень. На реке создано несколько прудов: Лавровский, Новомариинский и Ревдинский. Ранее на реке действовали Ревдинский и Мариинский заводы.

Ревдинский пруд в XVIII и XIX веках имел ключевое значение при сплаве барок по реке Чусовой. Именно выпуск воды из Ревдинского пруда поднимал уровень воды в Чусовой до необходимого уровня. На стрелке рек Ревда и Чусовая долгое время стоял старый чугунный причальный столб XIX века, как памятник сплаву барок. Он единственных сохранился до наших дней – его можно увидеть в музее «Демидов-Центр» в Ревде. Другие чугунные причальные столбы в советское время были переплавлены.



В прошлом в долине реки Ревды активно заготавливали лес. Часть древесины пускали на получение древесного угля, часть сплавляли вниз по течению. Сейчас тут преобладает вторичный лес.

Территория характеризуется холмисто-увалистым рельефом, состоящим из сравнительно невысоких гряд и холмов высотой до 400 м, чередующихся с ложбинами, имеющими слабый уклон на восток, а также с невысокими скальными массивами (г. Липовая, г. Дыроватый камень, г. Толстиха и др.), высотой до 600 м, и котловинами озер (озера Глухое, Чусовское, Карасье, Ижбулат, Половинное и др.).

Гряды и ложбины имеют приближенную к меридианам ориентировку, сглаженные вершины, пологие и задернованные склоны. Речные долины довольно широки. Район расположен в пределах полосы осадочных пород позднепалеозойского возраста. Район остаточных гор осевой части Среднего Урала протягивается неширокой полосой между г. Первоуральском на севере и г. Уфалеем на юге. Остаточные горы западного склона Урала протягиваются вдоль хребта широкой полосой до 100 км (увалистая полоса западного склона). Здесь проходит главный уральский водораздел бассейнов: рр. Исеть и Чусовая, хребет имеет сильно сглаженную поверхность, абсолютная высота которой редко превышает 500 м. Речные долины имеют слабо террасированные пологие, и лишь на участках неотектонических поднятий крутые эрозионные склоны. Рисунок речной сети преимущественно ортогональный. Морфологически район отличается от остаточных гор западного склона значительной изношенностью рельефа. Вершины и хребты сложены породами, устойчивыми к физическому выветриванию. Отложения мезозоя и кайнозоя здесь распространены более широко, чем в остаточных горах западного склона Урала. Район расположен в полосе осадочных, эффузивных и эффузивно-осадочных пород среднего палеозоя, перекрытых корами выветривания и – участками – морскими меловыми и палеогеновыми отложениями. В неотектонический этап поверхность пенеплена подверглась короблению, неравномерному поднятию и перекосу.

## 2. История археологических исследований в районе работ

Наиболее ранние сведения о памятниках археологии в верховьях реки Чусовой относятся к концу XIX в. и связаны с деятельностью членов УОЛЕ. В период 1885-1887 гг Н.А. Рыжниковым были выявлены 4 памятника археологии (в том числе, 1 городище) в окрестностях дер. Верхнемакарово. Собранный коллекция артефактов, состоящая из фрагментов керамики и каменных отщепов, не позволила их продатировать.

Так же к концу XIX в. относится сообщение С.В. Ешевского о находке на р.Чусовой: «На р. Чусовой у Ревдинского завода найдено медное изображение летящей птицы длиной 13,5 см. Изображение по технике выполнения отличается от прочих находок птицевидных изображений этого района и имеет сходство с аналогичными находками западного склона Урала. Голова птицы дана в виде небольшого выступа, крылья узкие, туловище, суживающееся в нижней части, на груди килевидное возвышение, в нижнем конце сквозное отверстие (дефект при изготовлении). На обратной стороне петелька. Вместе с идолом найдена медная круглая бляха с ушком на обратной стороне».

Ряд других памятников археологии, ставших известными в это же время, благодаря изысканиям членов УОЛЕ Н.А. Рыжникова и М.В. Малахова, связаны с озерами, расположенными в бассейне р.Чусовой. Это стоянки и поселения на озерах Чусовское, Глухое, а также на их истоках, связывающих озера с р.Чусовой (Берс, 1951).

Следующий этап, в археологическом изучении бассейна р.Чусовая, относится ко второй половине XX в. В 1975 г. сотрудником проблемной научно-исследовательской археологической лаборатории Уральского Государственного Университета им. А.М. Горького (ПНИАЛ УрГУ) Н.А. Полушкиным выявлены два памятника эпохи неолита–бронзы – поселения Бойцы I, II, расположенные на левом берегу р.Чусовая в окрестностях дер. Крылосово (ж/д станция Бойцы) (Полушкин, 1975).

В 1988 г. сотрудником проблемной научно-исследовательской археологической лаборатории Уральского Государственного Университета им. А.М. Горького (ПНИАЛ УрГУ) В.А. Борзуновым были обследованы берега притоков р. Чусовой. На левом берегу р. Решетки близ г. Первоуральска был открыт памятник эпохи энеолита–бронзы стоянка Новоалексеевка (Борзунов, 1988).

В 1989 г. сотрудником Института истории и археологии УрО РАН (ИИиА УрО РАН) Н.Р. Тихоновой был обследован остров, образовавшийся после строительства Волчихинского водохранилища на р. Чусовой, в разных частях которого было зафиксировано два поселения эпохи неолита–раннего железного века и неолита–энеолита – поселения Волчихинское I и II (Тихонова, 1989).

В 1991 г. сотрудником Уральского госуниверситета А.А. Погодиным было произведено обследование участка р. Чусовая от Волчихинского до Верхнемакаровского водохранилищ. Результатом стало выявление 5 новых памятников археологии, датируемых эпохой неолита–ранним средневековьем (Погодин, 1991).

Кроме изысканий по р. Чусовой было проведено обследование озер, расположенных в бассейне реки. Так, в 1979 г. сотрудником ПНИАЛ УрГУ В.А. Борзуновым обследовано оз. Ижбулат, где на СВ берегу зафиксировано одноименное селище эпохи железа (Борзунов, 1979).

В 1984 г. сотрудником ПНИАЛ УрГУ В.И. Стефановым и в 1990, 1997 гг. сотрудником ИИА УрО РАН Н.М. Чаиркиной проведены изыскания на озерах Чусовское, Глухое, Щучье, Половинное, итогом которых стало открытие более двух десятков памятников археологии эпохи мезолита–железного века.

В 2009 г. сотрудниками отдела археологии ГБУК СО НПЦ под руководством Е.О. Святовой были обнаружены 2 памятника – на участке правого берега р. Чусовая, где, по сообщениям краеведов, известны случаи нахождения фрагментов керамики, – селище Ревда I эпохи раннего железного века (VII–III в до н.э.), поселение Ревда II эпохи неолита–раннего железного века (VI тыс.–III в. до н.э.) (Святова, 2009).

По данным ОГУК СО НПЦ по охране и использованию памятников истории и культуры Свердловской области на территории ГО Ревда объектов археологического наследия и выявленных объектов археологического наследия не зафиксировано

### **3 Методика проведения и описание работ**

Перед полевыми исследованиями была проведена работа с источниками, архивными материалами, литературой, данными из средств массовой информации, краеведческих интернет-порталов, проанализирована информация о наличии на испрашиваемом участке и на сопредельных территориях объектов культурного наследия, выявленных объектов культурного наследия и объектов, обладающих признаками объектов культурного наследия, случайных находках.

Археологическое обследование участка проводилось в соответствии с «Положением о порядке проведения археологических полевых работ (археологических раскопок и разведок) и составления научной отчётной документации» (Постановление № 32 Отделения историко-филологических наук Российской академии наук от 27.11.2018).

До начала работ был проведен визуальный осмотр и фотофиксация местности. Возможных древних сооружений и объектов, визуально фиксируемых на поверхности, выявлено не было. Процесс работ сопровождался ведением полевого дневника, зарисовкой стратиграфических разрезов, фотофиксацией. Графическая фиксация очертаний слоев производилась в масштабе 1:20. За условный «0» при фиксации профилей принимался наиболее высокий угол стратиграфического разреза. После снятия слоя дерна последующие слои вскрывались лопатами тонкими (1-2 см) вертикальными или наклонными зачистками с синхронным просмотром и ручной переборкой грунта.

Стратиграфические разрезы имели длину 1 м, разбирались вдоль обнажения грунта, без ориентации по сторонам света.

Все произведенные стратиграфические разрезы были нанесены на космоснимок (рис. 4).

#### **4 Техническая характеристика участка**

Обследуемый участок расположен на южной окраине с. Кунгурка (территория ГО Ревда), к С от автодороги Полевской-Дегтярск, к В от своротки от этой автодороги к с. Кунгурка (ул. Рабоче-Крестьянская), на левом берегу рч. Кунгурка, в 90 м к З от ее русла (рис. 1-5). Участок имеет форму неправильного четырехугольника, его протяженность: около 100 м с Ю на С, около 80 м с З на В. Участок по его границам огорожен металлическим забором.

На момент проведения обследования (конец сентября 2020 г.) на обследованном участке завершалось строительство нулевого цикла культурно-досугового центра: выкопаны котлованы, в которые уложены строительные конструкции и стальные бочки для воды, проложены необходимы коммуникации, остальная территория участка была засыпана выбранным грунтом (рис. 6-14).

## 5. Описание стратиграфических разрезов

Так как на момент проведения полевых изысканий обследуемый участок был практически застроен, разведочные вскрытия были выполнены за его пределами, на расстоянии до 25 м от его границ (все обнажения не засыпанных на момент проведения археологических полевых работ котлованов на территории участка были тщательно осмотрены). В ходе работ было заложено 5 стратиграфических разрезов (зачисток протяженностью 1 м). Все зачистки были выполнены на небольших недавних вскрытиях грунта. Их местоположение представлено на рис. 5, координаты разрезов приведены в Таблице 1.

Таблица 1

Перечень координат стратиграфических разрезов		
№ стратиграфического разреза	GPS координаты	
	Северная широта, N	Восточная долгота, E
6.	56°38'23,00"	60°14'13,72"
7.	56°38'22,42"	60°14'13,99"
8.	56°38'22,22"	60°14'14,04"
9.	56°38'21,16"	60°14'13,20"
10.	56°38'21,43"	60°14'11,60"

Зачистка 1 протяженностью 1 м выполнена в 10 м к С от С границы участка (рис. 5, 15), Разрез выявил следующую стратиграфическую ситуацию (рис. 16, 17):

- 1) Дерн, гумус мощностью до 0,11 м;
- 2) Серо-коричневая супесь мощностью до 0,29 м,
- 3) Плотный коричневый суглинок с камнями (материк).

В стратиграфической колонке разреза № 1 археологические предметы (древние артефакты), а также какие-либо признаки культурного слоя (углистые прослойки, прокалы, кальцинированные кости и т.п.) не зафиксированы.

Зачистка 2 протяженностью 1 м выполнена в В части участка, в 20 м к З от В границы участка (рис. 5, 18), Разрез выявил следующую стратиграфическую ситуацию (рис. 19, 20):

- 1) Дерн, гумус мощностью до 0,11 м;
- 2) Серо-коричневая супесь мощностью до 0,29 м,
- 3) Плотный коричневый суглинок с камнями (материк).

В стратиграфической колонке разреза № 2 археологические предметы (древние артефакты), а также какие-либо признаки культурного слоя (углистые прослойки, прокалы, кальцинированные кости и т.п.) не зафиксированы.

Зачистка 3 протяженностью 1 м выполнена в В части участка, в 20 м к 3 от В границы участка (рис. 5, 21), Разрез выявил следующую стратиграфическую ситуацию (рис. 22, 23):

- 1) Дерн, гумус мощностью до 0,12 м;
- 2) Серо-коричневая супесь мощностью до 0,26 м,
- 3) Плотный коричневый суглинок с камнями (материк).

В стратиграфической колонке разреза № 3 археологические предметы (древние артефакты), а также какие-либо признаки культурного слоя (углистые прослойки, прокалы, кальцинированные кости и т.п.) не зафиксированы.

Зачистка 4 протяженностью 1 м выполнена в В части участка, в 20 м к 3 от В границы участка (рис. 5, 24), Разрез выявил следующую стратиграфическую ситуацию (рис. 25, 25):

- 1) Дерн, гумус мощностью до 0,09 м;
- 2) Серо-коричневая супесь мощностью до 0,25 м,
- 3) Плотный коричневый суглинок с камнями (материк).

В стратиграфической колонке разреза № 4 археологические предметы (древние артефакты), а также какие-либо признаки культурного слоя (углистые прослойки, прокалы, кальцинированные кости и т.п.) не зафиксированы.

Зачистка 5 протяженностью 1 м выполнена в В части участка, в 20 м к 3 от В границы участка (рис. 5, 26), Разрез выявил следующую стратиграфическую ситуацию (рис. 27, 28):

- 1) Дерн, гумус мощностью до 0,07 м;
- 2) Серо-коричневая супесь мощностью до 0,26 м,
- 3) Плотный коричневый суглинок с камнями (материк).

В стратиграфической колонке разреза № 5 археологические предметы (древние артефакты), а также какие-либо признаки культурного слоя (углистые прослойки, прокалы, кальцинированные кости и т.п.) не зафиксированы.

Таким образом, при осмотре обнажений грунта на обследуемом земельном участке, а также в выполненных в непосредственной близости от границ 5 археологических вскрытиях (зачистках протяженностью 1 м), археологические предметы (древние артефакты), а также какие-либо признаки культурного слоя (углистые прослойки, прокалы, кальцинированные кости и т.п.) не зафиксированы.

## **ЗАКЛЮЧЕНИЕ**

Объектом археологического обследования являлся земельный участок, кадастровый № 66:21:1701002:901 площадью 1713 кв. м, отводимый под строительство объекта: «Культурно-досуговый центр в селе Кунгурка городского округа Ревда», расположенный по адресу: Свердловская область, ГО Ревда, с. Кунгурка, в районе ул. Рабоче-Крестьянская-27».

Работы проводились с целью определение наличия или отсутствия на указанном участке объектов культурного наследия, включенных в реестр, выявленных объектов культурного наследия, либо объектов, обладающих признаками объекта культурного наследия; определение возможности и условий осуществления хозяйственной деятельности, определение возможных ограничений и обременений при осуществлении хозяйственной деятельности на данных участках. Обследование проводилось в сентябре 2020 года. Работы велись на основании открытого лист № 1639-2020, выданному Святову В.Н. 20 августа 2020 г (прил. 1).

Заказчик проведения работ: Государственное казенное учреждение Свердловской области «Управление капитального строительства Свердловской области» (ГКУ СО УКС Свердловской области).

На предварительном этапе были проведены историко-архивные изыскания, изучение литературных и сетевых источников, визуальный осмотр участка работ. В ходе полевых исследований на территории обследуемого участка было заложено 5 стратиграфических разрезов (зачисток протяженностью 1 м).

Обследование проводилось в сентябре 2020 года. Работы проводились сотрудниками Федерального государственного бюджетного учреждения науки Институт истории и археологии Уральского отделения Российской академии наук В.Н. Святов, С.Е. Чаиркиным, С.С. Чаиркиным, Н.С. Головановым, М.В. Храмцовым. В полевых работах и в подготовке и оформлении отчета принимали участие магистрант исторического факультета Курганского государственного университета Г.Н. Сауков.

В итоге проведения работ камеральных и полевых исследований установлено, что на территории обследуемого участка объекты культурного наследия, выявленные объекты культурного наследия, объекты, обладающие признаками объекта культурного наследия, отсутствуют.



Один экземпляр научного отчета передан заказчику работ, один экземпляр, а также полевые материалы и фотодокументация – на хранение в фонды Института истории и археологии УрО РАН.

Ответственный исполнитель

В.Н. Святков

## **Список сокращений**

АО – Акционерное общество

ГАСО – Государственный архив Свердловской области

ГБУК СО НПЦ – Государственное бюджетное учреждение культуры Свердловской области «Научно–производственный центр по охране и использованию памятников истории и культуры Свердловской области»

ГБУН ИИиА УрО РАН – Государственное бюджетное учреждение науки Институт истории и археологии Уральского отделения Российской Академии Наук

ГКУ СО – Государственное казенное учреждение Свердловской области

ГО – Городской округ

ОПИ ИА РАН – Отдел полевых исследований Института археологии Российской Академии наук.

ОКН – Объект культурного наследия

ООО – Общество с ограниченной ответственностью

ПНИАЛ – Проблемная научно–исследовательская археологическая лаборатория

СГПИ – Свердловский государственный педагогический институт

УрГУ – Уральский государственный университет

УрФО – Уральский Федеральный округ

УрФУ – Уральский федеральный университет

### **Список использованных источников и литературы**

Берс Е.М. Археологические памятники Свердловска и его окрестностей. Свердловск, 1963.

Берс Е.М. Археологическая карта г. Свердловска и его окрестностей // Материалы и исследования по археологии СССР. Вып 21. М., 1951.

Борзунов В.А. Отчет об археологических работах в Западной Сибири и на Урале в 1985 г. // Архив ПНИАЛ УрФУ, ф. II. Д. 423.

Борзунов В.А. Отчет об археологических разведках на территории Свердловской области в 1987 г. // Архив ПНИАЛ УрФУ, ф. II. Д. 439.

Земцов А.А. Геоморфология Западно–Сибирской равнины. Томск, 1976. 344 с.

Капустин В.Г. Свердловская область: природа, население, хозяйство, экология: учеб. пособие для уч. старших классов по курсу «География Свердловской области» / В.Г. Капустин, И.Н. Корнев. Екатеринбург: Изд–во Урал ун–та; Изд–во Дома Учителя, 1998. 300 с.

Капустин В.Г. География Свердловской области: учебное пособие для основной и средней школы/ В.Г. Капустин, И.Н. Корнев. Екатеринбург: Издательство Сократ, 2006. 400 с.

Оленев А.М., Прокаев В.И. Физико-географическое районирование Свердловской области // Вопросы географии. 1961. Сб. 55. С. 68–81.

Прокаев В.И. Физико–географическое районирование Свердловской области: учеб. пособия для студ. Высш. Учеб. заведений по специальности «География»/ В.И. Прокаев. Свердловск: СГПИ, 1976. 135 с.

Прокаев В.И. Физико-географическое районирование: Учеб. пособие для студентов пед. ин–тов по геогр. спец. М.: Просвещение. 1983. 176 с.

Берс Е.М., 1957. Археологическая карта г. Свердловска и его окрестностей. // МИА № 21.

Борзунов В.А. Отчет об исследованиях памятников раннего железного века в Свердловской и Челябинской областях (раскопки городищ: Уфа IV, у оз. Мелкое) и разведки в Свердловской области в 1979 г. – Свердловск, 1980. // Архив ПНИАЛ УрГУ, ф.II., д. 362.

Борзунов В.А. Отчет об археологической разведке в Свердловской области в 1988 году. – Свердловск, 1989.

Гафуров Ф.Г. Почвы Свердловской области. – Екатеринбург: Изд-во Урал. Ун-та, 2008.

Капустин В. Г., Корнев И. Н., «География Свердловской области» (учебное пособие). – Екатеринбург: Средне-уральское книжное издательство, 1996 г. \

Погодин А.А. Отчет об археологических исследованиях в Свердловской области. Часть II Археологические разведки в Полевском, Ревдинском, Белоярском, Каменском и Артемовском районах. – Свердловск, 1991. // Архив ОГУК НПЦ., Ф II., д. 23.

Полушкин Н. А. Археологическая разведка в Первоуральском районе Свердловской области. – Свердловск, 1975. // Архив ПНИАЛ УрГУ., ф II., д. 205.

Святова Е.О. Отчет об археологических изысканиях (разведка) на территории городского округа Ревда Свердловской области в 2009 г. – Екатеринбург, 2010. // Отдел информации ГБУК СО НПЦ.

Стефанов В.И. Отчет об археологической разведке в Свердловской области. – Свердловск, 1984. // Архив ИИиА УрО РАН, ф. II, д. 9.

Чаиркина Н.М. Отчет об археологических разведках в окрестностях г. Свердловска. – Свердловск, 1994. // Свердловск. Архив ОГУК НПЦ., д. 28.

Чаиркина Н.М. Отчет об археологическом обследовании Водяно-Глухого торфомассива, расположенного в окрестностях озер Глухое, Половинное, проведенного в 1997 г. – Екатеринбург, 1997. // Архив ИИиА УрО РАН, ф II, д.62.



Открытый лист В.Н. № 1639-2020 от 20 августа 2020 г., выданный на имя Святова В.Н.

 Министерство культуры Российской Федерации	
<h1>ОТКРЫТЫЙ ЛИСТ</h1>	
<b>№ 1639-2020</b>	
Настоящий открытый лист выдан:	
<b>Святову Владиславу Николаевичу</b>	
<b>паспорт 6513 № 750336</b> <small>(серия номер паспорта)</small>	
на право проведения археологических полевых работ на земельных участках с кадастровыми номерами 66:06:4501018:3151 в с. Косулино, а/ч 40447 в Белоярском районе; 66:21:1701002:901 по ул. Рабоче-Крестьянской, д. 27 в с. Кунгурка городского округа Ревда; 66:60:0101008:1 в квартале 50 Кальинского лесничества в г. Североуральске; 66:50:0000000:6351 в городском округе Краснотурьинск; 66:44:0102008:1722 по ул. Свердлова, д. 17Б в г. Ирбите; 66:01:2301010:566 в муниципальном образовании Алапаевское; по ул. Маршала Жукова, д. 33 в г. Ирбите; 66:06:0401003:1027 в с. Косулино Белоярского городского округа; строительства газопровода р.п. Пышма – пос. Первомайский – г. Камышлов, II пусковой комплекс, газопровод пос. Первомайский – г. Камышлов в Пышминском городском округе и Камышловском районе; оптово-распределительного центра по ул. Северной, д. 53 в г. Камышлове Свердловской области.	
На основании открытого листа	
<b>Святов Владислав Николаевич</b> <small>(Ф.И.О.)</small>	
имеет право производить следующие археологические полевые работы: археологические разведки с осуществлением локальных земляных работ на указанной территории в целях выявления объектов археологического наследия, уточнения сведений о них и планирования мероприятий по обеспечению их сохранности.	
Передоверие права на проведение археологических полевых работ по данному открытому листу другому лицу запрещается.	
Срок действия открытого листа: с	20 августа 2020 г.
по	30 сентября 2020 г.
Дата принятия решения о предоставлении открытого листа:	20 августа 2020 г.
Заместитель Министра <small>(должность)</small>	 <small>(подпись)</small>
Дата 20 августа 2020 г.	М.Ю. Ксензов <small>(Ф.И.О.)</small>
М.П.	
020589	



## СПИСОК ИЛЛЮСТРАЦИЙ

Рис.	1.	Земельный участок, кадастровый № 66:21:1701002:901, отводимый под строительство объекта: «Культурно-досуговый центр в селе Кунгурка городского округа Ревда», в районе ул. Рабоче-Крестьянская-27. Местоположение участка на карте Свердловской области.
Рис.	2.	Земельный участок, кадастровый № 66:21:1701002:901, отводимый под строительство объекта: «Культурно-досуговый центр в селе Кунгурка городского округа Ревда», в районе ул. Рабоче-Крестьянская-27. Местоположение участка на топокарте. М 1:100000.
Рис.	3.	Земельный участок, кадастровый № 66:21:1701002:901, отводимый под строительство объекта: «Культурно-досуговый центр в селе Кунгурка городского округа Ревда», в районе ул. Рабоче-Крестьянская-27. Местоположение участка на космоснимке. М 1:100000.
Рис.	4.	Земельный участок, кадастровый № 66:21:1701002:901, отводимый под строительство объекта: «Культурно-досуговый центр в селе Кунгурка городского округа Ревда», в районе ул. Рабоче-Крестьянская-27. Местоположение участка на электронной публичной кадастровой карте.
Рис.	5.	Земельный участок, кадастровый № 66:21:1701002:901, отводимый под строительство объекта: «Культурно-досуговый центр в селе Кунгурка городского округа Ревда», в районе ул. Рабоче-Крестьянская-27. Местоположение участка и археологических вскрытий на космоснимке.
Рис.	6.	Земельный участок, кадастровый № 66:21:1701002:901, отводимый под строительство объекта: «Культурно-досуговый центр в селе Кунгурка городского округа Ревда», в районе ул. Рабоче-Крестьянская-27. Вид с 3 на въезд на участок.
Рис.	7.	Земельный участок, кадастровый № 66:21:1701002:901, отводимый под строительство объекта: «Культурно-досуговый центр в селе Кунгурка городского округа Ревда», в районе ул. Рабоче-Крестьянская-27 Западная часть участка, вид с ЮВ..
Рис.	8.	Земельный участок, кадастровый № 66:21:1701002:901, отводимый под строительство объекта: «Культурно-досуговый центр в селе Кунгурка городского округа Ревда», в районе ул. Рабоче-Крестьянская-27. Траншея в ЮЗ части участка, вид с В
Рис.	9.	Земельный участок, кадастровый № 66:21:1701002:901, отводимый под строительство объекта: «Культурно-досуговый центр в селе Кунгурка городского округа Ревда», в районе ул. Рабоче-Крестьянская-27. Северная часть участка, вид с Ю.
Рис.	10.	Земельный участок, кадастровый № 66:21:1701002:901, отводимый под строительство объекта: «Культурно-досуговый центр в селе Кунгурка городского округа Ревда», в районе ул. Рабоче-Крестьянская-27. Центральная часть участка, вид с Ю.
Рис.	11.	Земельный участок, кадастровый № 66:21:1701002:901, отводимый под строительство объекта: «Культурно-досуговый центр в селе Кунгурка городского округа Ревда», в районе ул. Рабоче-Крестьянская-27. СВ угол участка, вид с ЮЗ.

Рис.	12.	Земельный участок, кадастровый № 66:21:1701002:901, отводимый под строительство объекта: «Культурно-досуговый центр в селе Кунгурка городского округа Ревда», в районе ул. Рабоче-Крестьянская-27. Восточная часть участка, вид с С.
Рис.	13.	Земельный участок, кадастровый № 66:21:1701002:901, отводимый под строительство объекта: «Культурно-досуговый центр в селе Кунгурка городского округа Ревда», в районе ул. Рабоче-Крестьянская-27. Вид на центральную часть участка с В.
Рис.	14.	Земельный участок, кадастровый № 66:21:1701002:901, отводимый под строительство объекта: «Культурно-досуговый центр в селе Кунгурка городского округа Ревда», в районе ул. Рабоче-Крестьянская-27. Вид на СЗ часть участка с В.
Рис.	15.	Земельный участок, кадастровый № 66:21:1701002:901, отводимый под строительство объекта: «Культурно-досуговый центр в селе Кунгурка городского округа Ревда», в районе ул. Рабоче-Крестьянская-27. Местоположение зачистки 1, вид с В.
Рис.	16.	Земельный участок, кадастровый № 66:21:1701002:901, отводимый под строительство объекта: «Культурно-досуговый центр в селе Кунгурка городского округа Ревда», в районе ул. Рабоче-Крестьянская-27. Выполненная зачистка 1, вид с В.
Рис.	17.	Земельный участок, кадастровый № 66:21:1701002:901, отводимый под строительство объекта: «Культурно-досуговый центр в селе Кунгурка городского округа Ревда», в районе ул. Рабоче-Крестьянская-27. Зачистка 1, западная стенка, вид с В.
Рис.	18.	Земельный участок, кадастровый № 66:21:1701002:901, отводимый под строительство объекта: «Культурно-досуговый центр в селе Кунгурка городского округа Ревда», в районе ул. Рабоче-Крестьянская-27. Местоположение зачистки 2, вид с В.
Рис.	19.	Земельный участок, кадастровый № 66:21:1701002:901, отводимый под строительство объекта: «Культурно-досуговый центр в селе Кунгурка городского округа Ревда», в районе ул. Рабоче-Крестьянская-27. Выполненная зачистка 2, вид с В.
Рис.	20.	Земельный участок, кадастровый № 66:21:1701002:901, отводимый под строительство объекта: «Культурно-досуговый центр в селе Кунгурка городского округа Ревда», в районе ул. Рабоче-Крестьянская-27. Зачистка 2, западная стенка, вид с В.
Рис.	21.	Земельный участок, кадастровый № 66:21:1701002:901, отводимый под строительство объекта: «Культурно-досуговый центр в селе Кунгурка городского округа Ревда», в районе ул. Рабоче-Крестьянская-27. Местоположение зачистки 3, вид с В.
Рис.	22.	Земельный участок, кадастровый № 66:21:1701002:901, отводимый под строительство объекта: «Культурно-досуговый центр в селе Кунгурка городского округа Ревда», в районе ул. Рабоче-Крестьянская-27. Выполненная зачистка 3, вид с В.

Рис.	23.	Земельный участок, кадастровый № 66:21:1701002:901, отводимый под строительство объекта: «Культурно-досуговый центр в селе Кунгурка городского округа Ревда», в районе ул. Рабоче-Крестьянская-27. Зачистка 3, западная стенка, вид с В.
Рис.	24.	Земельный участок, кадастровый № 66:21:1701002:901, отводимый под строительство объекта: «Культурно-досуговый центр в селе Кунгурка городского округа Ревда», в районе ул. Рабоче-Крестьянская-27. Местоположение зачистки 4, вид с В.
Рис.	25.	Земельный участок, кадастровый № 66:21:1701002:901, отводимый под строительство объекта: «Культурно-досуговый центр в селе Кунгурка городского округа Ревда», в районе ул. Рабоче-Крестьянская-27. Выполненная зачистка 4, вид с В.
Рис.	26.	Земельный участок, кадастровый № 66:21:1701002:901, отводимый под строительство объекта: «Культурно-досуговый центр в селе Кунгурка городского округа Ревда», в районе ул. Рабоче-Крестьянская-27. Зачистка 4, западная стенка, вид с В.
Рис.	27.	Земельный участок, кадастровый № 66:21:1701002:901, отводимый под строительство объекта: «Культурно-досуговый центр в селе Кунгурка городского округа Ревда», в районе ул. Рабоче-Крестьянская-27. Местоположение зачистки 5, вид с В.
Рис.	28.	Земельный участок, кадастровый № 66:21:1701002:901, отводимый под строительство объекта: «Культурно-досуговый центр в селе Кунгурка городского округа Ревда», в районе ул. Рабоче-Крестьянская-27. Выполненная зачистка 5, вид с В.
Рис.	29.	Земельный участок, кадастровый № 66:21:1701002:901, отводимый под строительство объекта: «Культурно-досуговый центр в селе Кунгурка городского округа Ревда», в районе ул. Рабоче-Крестьянская-27. Зачистка 5, западная стенка, вид с В.



## **ИЛЛЮСТРАЦИИ**



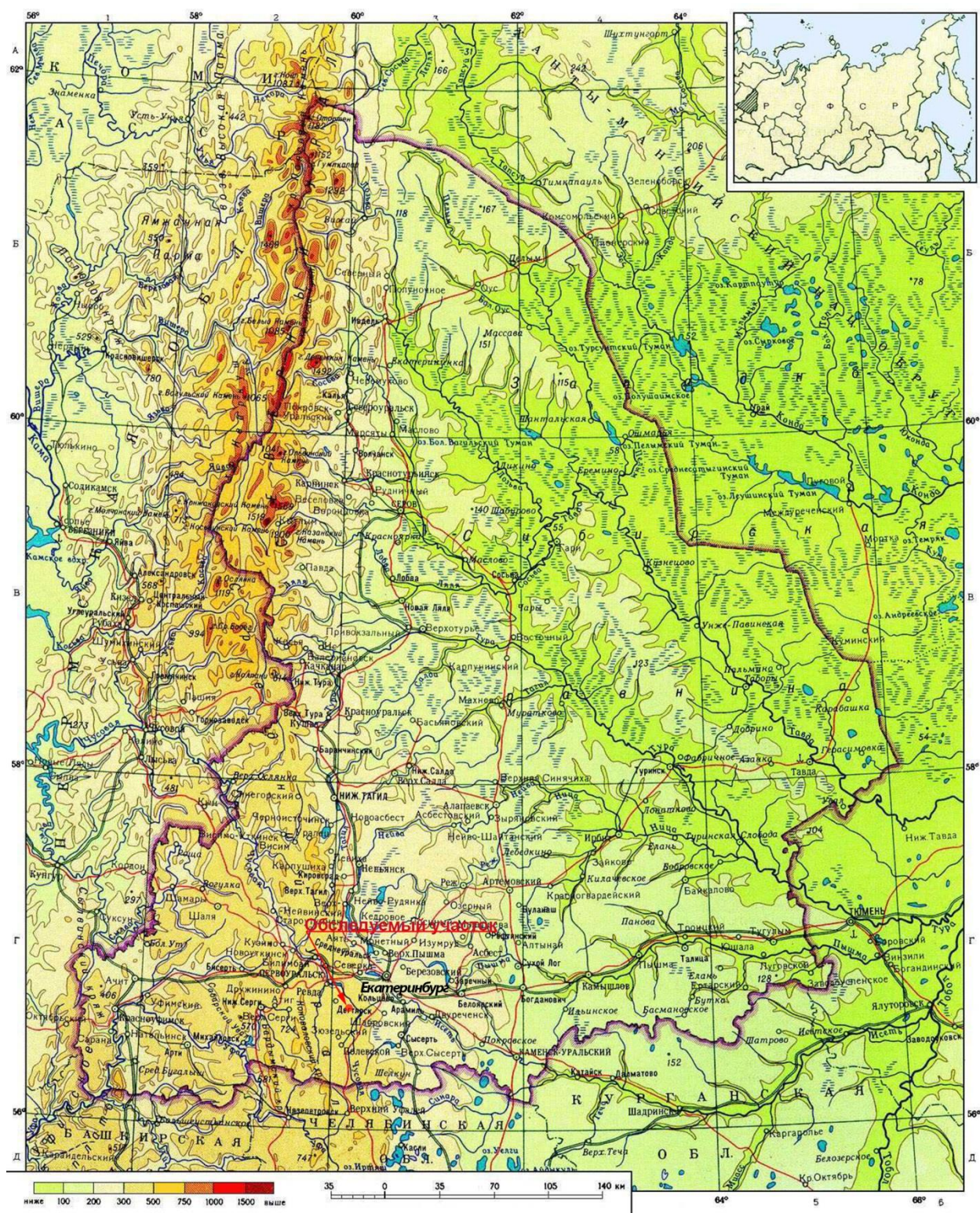


Рис. 1. Земельный участок, кадастровый № 66:21:1701002:901, отводимый под строительство объекта: «Культурно-досуговый центр в селе Кунгурка городского округа Ревда», в районе ул. Рабоче-Крестьянская-27. Местоположение участка на карте Свердловской области.



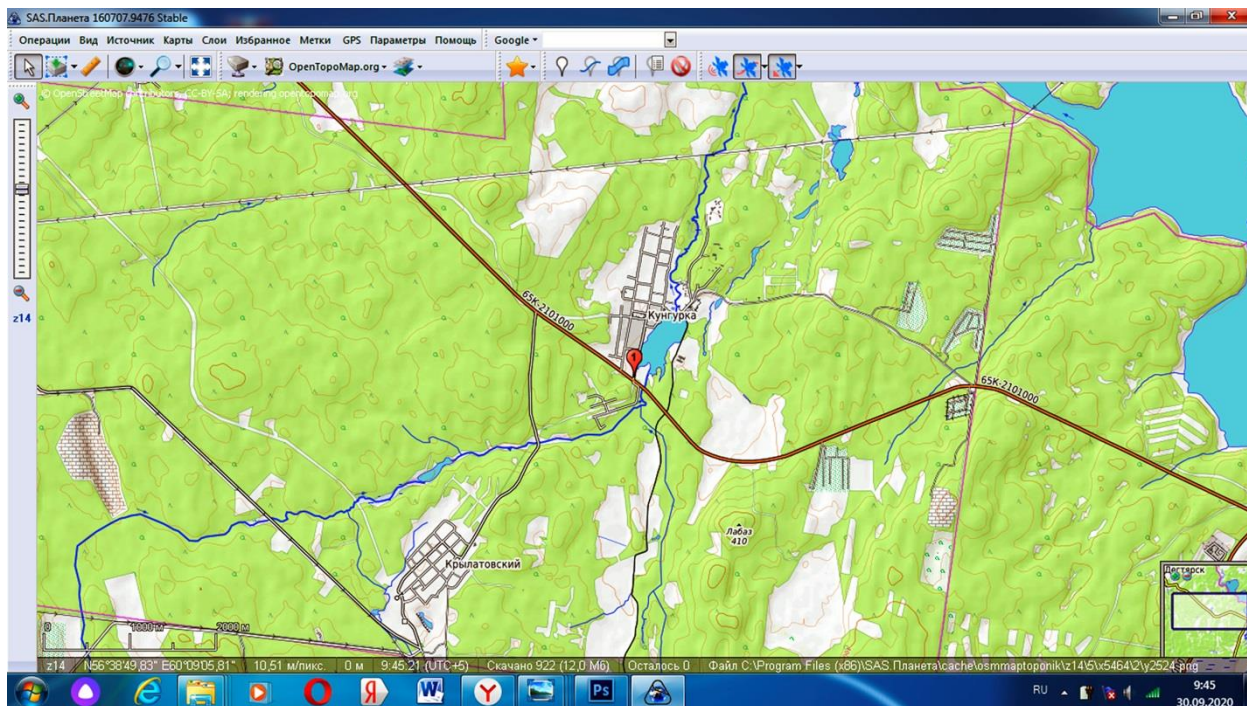


Рис. 2. Земельный участок, кадастровый № 66:21:1701002:901, отводимый под строительство объекта: «Культурно-досуговый центр в селе Кунгурка городского округа Ревда», в районе ул. Рабоче-Крестьянская-27. Местоположение участка на топокарте. М 1:100000.

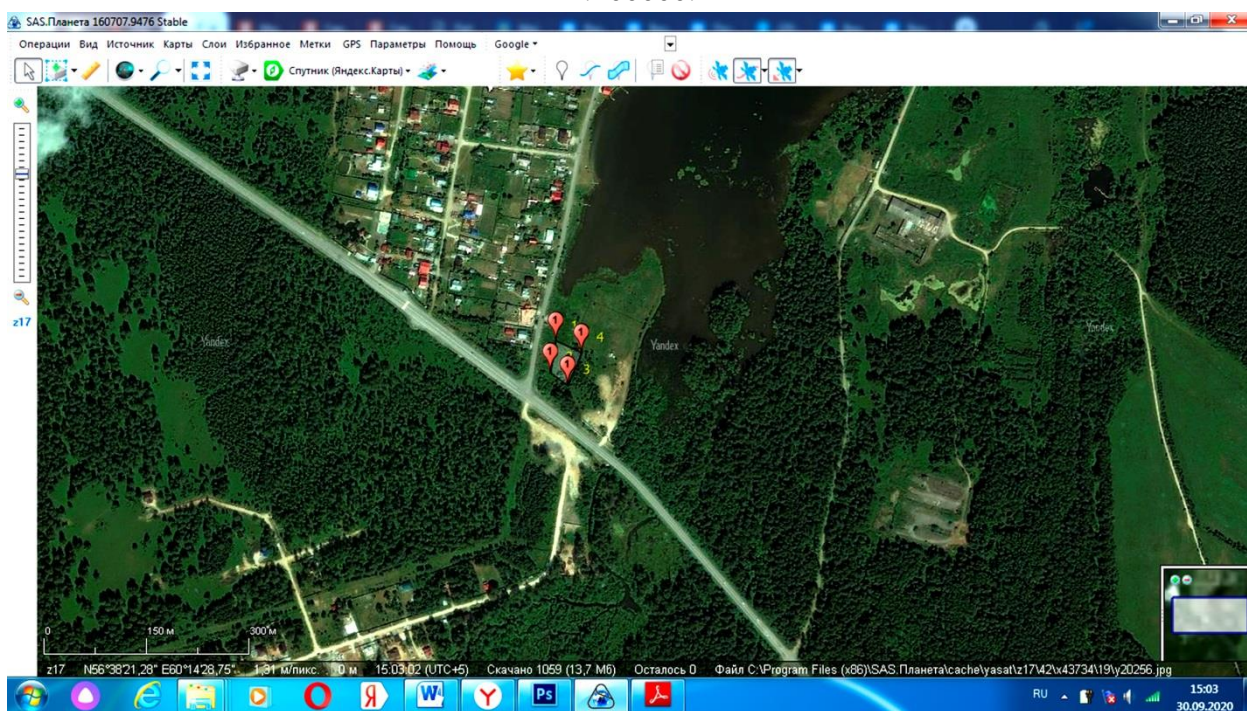


Рис. 3. Земельный участок, кадастровый № 66:21:1701002:901, отводимый под строительство объекта: «Культурно-досуговый центр в селе Кунгурка городского округа Ревда», в районе ул. Рабоче-Крестьянская-27. Местоположение участка на космоснимке. М 1:100000.



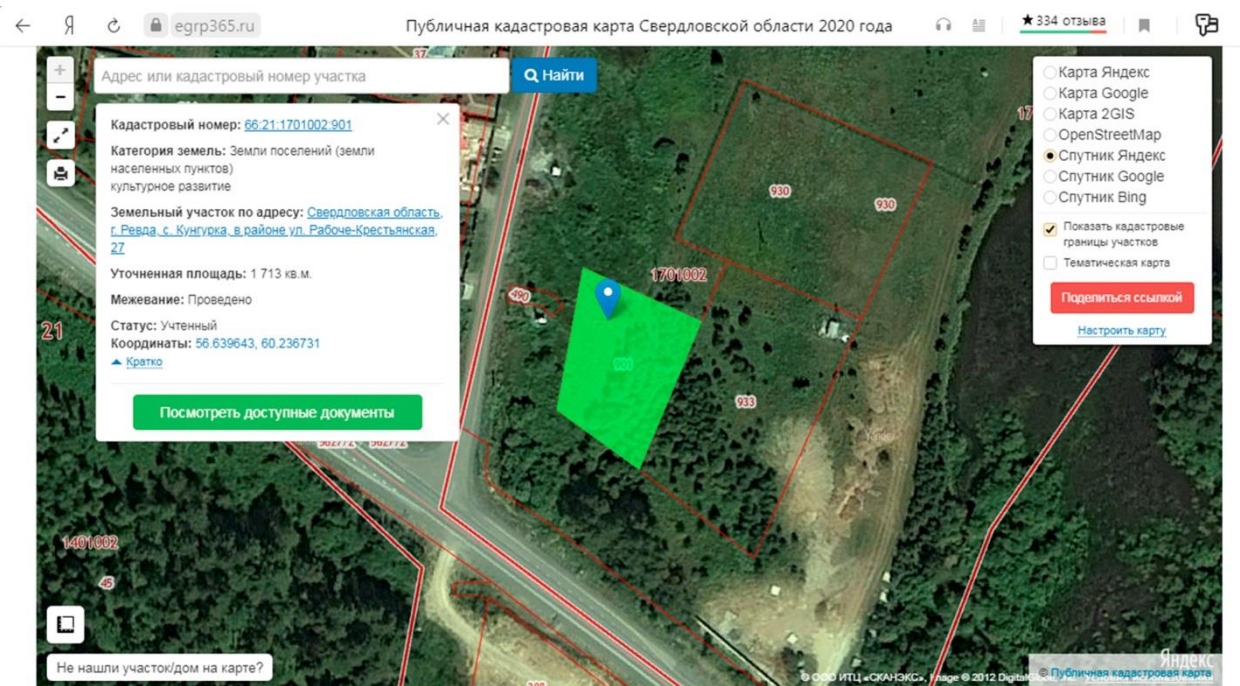


Рис. 4. Земельный участок, кадастровый № 66:21:1701002:901, отводимый под строительство объекта: «Культурно-досуговый центр в селе Кунгурка городского округа Ревда», в районе ул. Рабоче-Крестьянская-27. Местоположение участка на электронной публичной кадастровой карте.

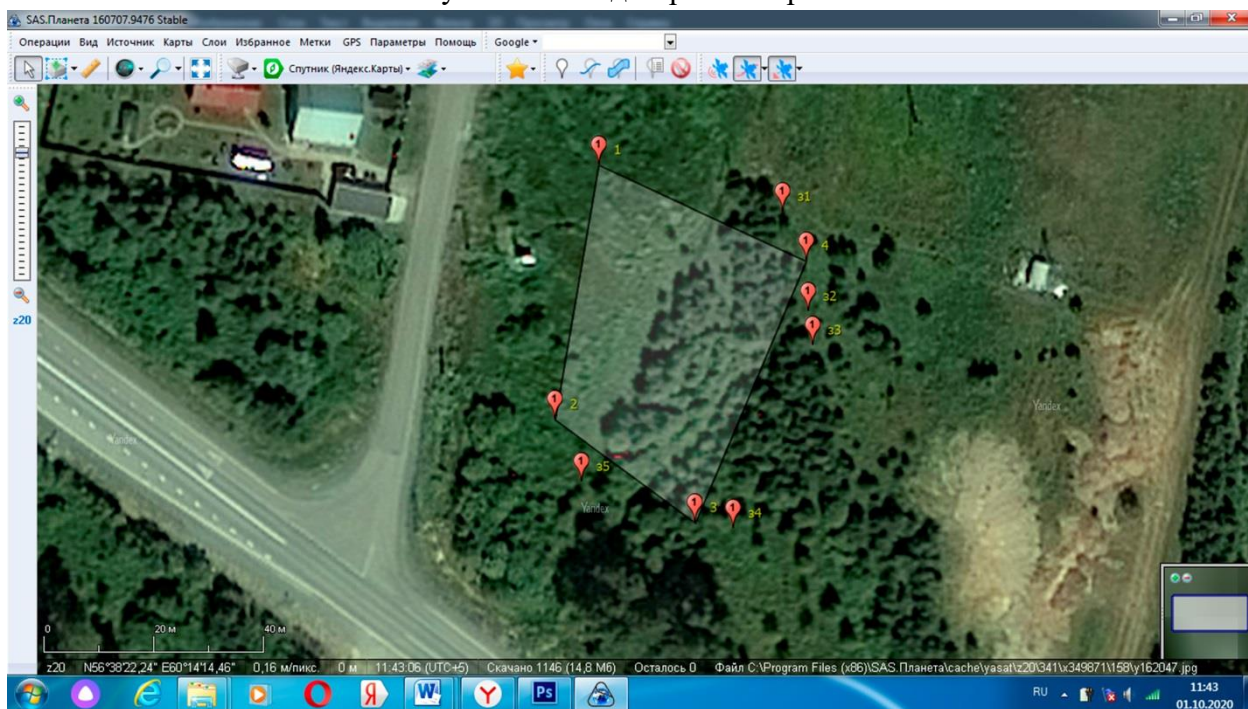


Рис. 5. Земельный участок, кадастровый № 66:21:1701002:901, отводимый под строительство объекта: «Культурно-досуговый центр в селе Кунгурка городского округа Ревда», в районе ул. Рабоче-Крестьянская-27. Местоположение участка и археологических вскрытий на космоснимке.





Рис. 6. Земельный участок, кадастровый № 66:21:1701002:901, отводимый под строительство объекта: «Культурно-досуговый центр в селе Кунгурка городского округа Ревда», в районе ул. Рабоче-Крестьянская-27. Вид с 3 на въезд на участок.



Рис. 7. Земельный участок, кадастровый № 66:21:1701002:901, отводимый под строительство объекта: «Культурно-досуговый центр в селе Кунгурка городского округа Ревда», в районе ул. Рабоче-Крестьянская-27. Западная часть участка, вид с ЮВ..





Рис. 8. Земельный участок, кадастровый № 66:21:1701002:901, отводимый под строительство объекта: «Культурно-досуговый центр в селе Кунгурка городского округа Ревда», в районе ул. Рабоче-Крестьянская-27. Траншея в ЮЗ части участка, вид с В



Рис. 9. Земельный участок, кадастровый № 66:21:1701002:901, отводимый под строительство объекта: «Культурно-досуговый центр в селе Кунгурка городского округа Ревда», в районе ул. Рабоче-Крестьянская-27. Северная часть участка, вид с Ю.





Рис. 10. Земельный участок, кадастровый № 66:21:1701002:901, отводимый под строительство объекта: «Культурно-досуговый центр в селе Кунгурка городского округа Ревда», в районе ул. Рабоче-Крестьянская-27. Центральная часть участка, вид с Ю.



Рис. 11. Земельный участок, кадастровый № 66:21:1701002:901, отводимый под строительство объекта: «Культурно-досуговый центр в селе Кунгурка городского округа Ревда», в районе ул. Рабоче-Крестьянская-27.СВ угол участка, вид с ЮЗ.





Рис. 12. Земельный участок, кадастровый № 66:21:1701002:901, отводимый под строительство объекта: «Культурно-досуговый центр в селе Кунгурка городского округа Ревда», в районе ул. Рабоче-Крестьянская-27. Восточная часть участка, вид с С.



Рис. 13. Земельный участок, кадастровый № 66:21:1701002:901, отводимый под строительство объекта: «Культурно-досуговый центр в селе Кунгурка городского округа Ревда», в районе ул. Рабоче-Крестьянская-27. Вид на центральную часть участка с В.





Рис. 14. Земельный участок, кадастровый № 66:21:1701002:901, отводимый под строительство объекта: «Культурно-досуговый центр в селе Кунгурка городского округа Ревда», в районе ул. Рабоче-Крестьянская-27. Вид на СЗ часть участка с В.



Рис. 15. Земельный участок, кадастровый № 66:21:1701002:901, отводимый под строительство объекта: «Культурно-досуговый центр в селе Кунгурка городского округа Ревда», в районе ул. Рабоче-Крестьянская-27. Местоположение зачистки 1, вид с В.





Рис. 16. Земельный участок, кадастровый № 66:21:1701002:901, отводимый под строительство объекта: «Культурно-досуговый центр в селе Кунгурка городского округа Ревда», в районе ул. Рабоче-Крестьянская-27. Выполненная зачистка 1, вид с В.



Рис. 17. Земельный участок, кадастровый № 66:21:1701002:901, отводимый под строительство объекта: «Культурно-досуговый центр в селе Кунгурка городского округа Ревда», в районе ул. Рабоче-Крестьянская-27. Зачистка 1, западная стенка, вид с В.





Рис. 18. Земельный участок, кадастровый № 66:21:1701002:901, отводимый под строительство объекта: «Культурно-досуговый центр в селе Кунгурка городского округа Ревда», в районе ул. Рабоче-Крестьянская-27. Местоположение зачистки 2, вид с В.



Рис. 19. Земельный участок, кадастровый № 66:21:1701002:901, отводимый под строительство объекта: «Культурно-досуговый центр в селе Кунгурка городского округа Ревда», в районе ул. Рабоче-Крестьянская-27. Выполненная зачистка 2, вид с В.





Рис. 20. Земельный участок, кадастровый № 66:21:1701002:901, отводимый под строительство объекта: «Культурно-досуговый центр в селе Кунгурка городского округа Ревда», в районе ул. Рабоче-Крестьянская-27. Зачистка 2, западная стенка, вид с В.



Рис. 21. Земельный участок, кадастровый № 66:21:1701002:901, отводимый под строительство объекта: «Культурно-досуговый центр в селе Кунгурка городского округа Ревда», в районе ул. Рабоче-Крестьянская-27. Местоположение зачистки 3, вид с В.





Рис. 22. Земельный участок, кадастровый № 66:21:1701002:901, отводимый под строительство объекта: «Культурно-досуговый центр в селе Кунгурка городского округа Ревда», в районе ул. Рабоче-Крестьянская-27. Выполненная зачистка 3, вид с В.



Рис. 23. Земельный участок, кадастровый № 66:21:1701002:901, отводимый под строительство объекта: «Культурно-досуговый центр в селе Кунгурка городского округа Ревда», в районе ул. Рабоче-Крестьянская-27. Зачистка 3, западная стенка, вид с В.





Рис. 24. Земельный участок, кадастровый № 66:21:1701002:901, отводимый под строительство объекта: «Культурно-досуговый центр в селе Кунгурка городского округа Ревда», в районе ул. Рабоче-Крестьянская-27. Местоположение зачистки 4, вид с В.



Рис. 25. Земельный участок, кадастровый № 66:21:1701002:901, отводимый под строительство объекта: «Культурно-досуговый центр в селе Кунгурка городского округа Ревда», в районе ул. Рабоче-Крестьянская-27. Выполненная зачистка 4, вид с В.





Рис. 26. Земельный участок, кадастровый № 66:21:1701002:901, отводимый под строительство объекта: «Культурно-досуговый центр в селе Кунгурка городского округа Ревда», в районе ул. Рабоче-Крестьянская-27. Зачистка 4, западная стенка, вид с В.



Рис. 27. Земельный участок, кадастровый № 66:21:1701002:901, отводимый под строительство объекта: «Культурно-досуговый центр в селе Кунгурка городского округа Ревда», в районе ул. Рабоче-Крестьянская-27. Местоположение зачистки 5, вид с В.





Рис. 28. Земельный участок, кадастровый № 66:21:1701002:901, отводимый под строительство объекта: «Культурно-досуговый центр в селе Кунгурка городского округа Ревда», в районе ул. Рабоче-Крестьянская-27. Выполненная зачистка 5, вид с В.



Рис. 29. Земельный участок, кадастровый № 66:21:1701002:901, отводимый под строительство объекта: «Культурно-досуговый центр в селе Кунгурка городского округа Ревда», в районе ул. Рабоче-Крестьянская-27. Зачистка 5, западная стенка, вид с В.