

## АКТ

**государственной историко-культурной экспертизы документации, содержащей результаты исследований, в соответствии с которыми определяется наличие или отсутствие объектов, обладающих признаками объекта культурного наследия на земельном участке с кадастровым номером 66:52:0104013:1081, испрашиваемом под строительство объекта: «Центр бокса в городе Красноуфимске Свердловской области», расположенном на территории МО г. Красноуфимск Свердловской области.**

Настоящий Акт государственной историко-культурной экспертизы составлен в соответствии с Федеральным законом от 25.06.2002 № 73-ФЗ «Об объектах культурного наследия (памятниках истории и культуры) народов Российской Федерации», «Положением о государственной историко-культурной экспертизе», утвержденном Постановлением Правительства Российской Федерации от 15.07.2009 № 569 (в ред. Постановлений Правительства РФ от 18.05.2011 N 399, от 04.09.2012 N 880, от 09.06.2015 N 569, от 14.12.2016 N 1357, от 27.04.2017 N 501).

**1. Дата начала проведения экспертизы:** 24.09.2020 г.

**2. Дата окончания проведения экспертизы:** 14.10.2020 г.

**3. Место проведения экспертизы:** г. Екатеринбург.

**4. Заказчик экспертизы:** Федеральное государственное бюджетное учреждение науки Институт истории и археологии Уральского отделения Российской академии наук.

Адрес: 620108 г. Екатеринбург, ул. Софьи Ковалевской д. 16.

Тел/факс: 8 (343) 374-53-40, 374-42-34, 374-57-22

**5. Сведения об эксперте.**

Фамилия, имя, отчество	Токменинова Людмила Ивановна
Образование	Высшее: Уральский государственный университет Диплом Г-1 №867967 от 03.06.1979 г.
Специальность	искусствовед
Стаж работы	36 лет
Реквизиты аттестации	Приказ Минкультуры РФ № 419 от 01.04.2020 г. «Об утверждении статуса аттестованного эксперта по проведению государственной историко-культурной экспертизы»)
Профиль экспертной деятельности (объекты государственной историко-культурной экспертизы)	- выявленные объекты культурного наследия в целях обоснования целесообразности включения данных объектов в реестр; - документы, обосновывающие включение объектов культурного наследия в реестр; - документы, обосновывающие исключение объектов культурного наследия из реестра; - документы, обосновывающие изменение категории историко-культурного значения объекта культурного наследия; - документы, обосновывающие отнесение объекта культурного наследия к историко-культурным заповедникам, особо ценным объектам культурного наследия народов Российской Федерации либо объектам всемирного культурного и природного наследия;

	<p>- документация, за исключением научных отчетов о выполненных археологических полевых работах, содержащая результаты исследований, в соответствии с которыми определяется наличие или отсутствие объектов, обладающих признаками объекта культурного наследия, на земельных участках, подлежащих воздействию земляных, строительных, мелиоративных, хозяйственных работ, работ по использованию лесов и иных работ;</p> <p>- документация или разделы документации, обосновывающие меры по обеспечению сохранности объекта культурного наследия, включенного в реестр, выявленного объекта культурного наследия либо объекта, обладающего признаками объекта культурного наследия при проведении земляных, мелиоративных, хозяйственных работ, указанных в настоящей статье работ по использованию лесов и иных работ в границах территории объекта культурного наследия либо на земельном участке, непосредственно связанном с земельным участком в границах территории объекта культурного наследия;</p> <p>- проекты зон охраны объекта культурного наследия.</p>
--	--

**6. Объект экспертизы:** документация, содержащая результаты исследований, в соответствии с которыми определяется наличие или отсутствие объектов, обладающих признаками объекта культурного наследия, на земельном участке (кадастровый номер 66:52:0104013:1081), испрашиваемом под строительство объекта: «Центр бокса в городе Красноуфимске Свердловской области», расположенном на территории МО г. Красноуфимск Свердловской области.

**7. Цель экспертизы:** определение наличия или отсутствия на указанном земельном участке объектов культурного наследия, включенных в Единый государственный реестр, выявленных объектов культурного наследия либо объектов, обладающих признаками объекта культурного наследия; обоснование принятия в установленном порядке органами государственной власти решения о возможности передачи земельного участка под хозяйственное освоение.

**8. Перечень документов, представленных заявителем:**

1. Святков В.Н. Технический отчет: Археологическое обследование земельного участка, предназначенного под строительство объекта «Центр бокса в городе Красноуфимске Свердловской области», проведенное в 2020 году. Екатеринбург, 2020.

2. Открытый лист № 1545-2020, на имя Святова В.Н. от 13 августа 2020 г.

Объем предоставленных материалов достаточен для проведения экспертизы.

**9. Сведения об обстоятельствах, повлиявших на процесс проведения и результаты экспертизы.**

Обстоятельства, повлиявшие на процесс проведения и результаты экспертизы, отсутствуют.

**10. Сведения о проведенных исследованиях:**

- рассмотрены предоставленные Заказчиком документы;
- проведены архивные и библиографические изыскания;

- собраны сведения об объектах археологического наследия, расположенных на территории МО г. Красноуфимск и МО Красноуфимский округ Свердловской области;
- проведен анализ материалов предоставленного технического отчета, в частности, соблюдения методики работ, достаточности историко-архивных данных и объемов работ для предложенных выводов.

#### **11. Факты и сведения, выявленные и установленные в результате проведенных исследований.**

Объектом археологического обследования являлся земельный участок, отводимый под строительство объекта: «Центр бокса в городе Красноуфимске Свердловской области».

Первые профессиональные археологические исследования на территории современного Красноуфимского округа были проведены в 1969 г. студентами исторического факультета УрГУ О. М. Кондратьевым и Н. В. Федоровой. Н. В. Федоровой в процессе пешего маршрута по левому берегу р. Уфы удалось выявить четыре стоянки: Чигана, Зауфа I и II, Черкаская (Ложкари). На последнем памятнике, по мнению автора отчета, ранее производил небольшие раскопки известный московский археолог Г. Н. Матюшин. Если Н. В. Федорова права, то это были первые научно организованные археологические исследования на территории Красноуфимского округа.

В 1989 г. археологические исследования на территории современного Красноуфимского округа были продолжены сотрудниками ИИиА УрО РАН. В. Н. Широковым в процессе археологической разведки по р. Уфе от г. Красноуфимска до д. Саргая выявлено 12 археологических памятников, стоянок и поселений в гротах и пещерах, а также открытого типа (грот Бобылек, Зауфа, Красный Бережок, Красный Луг, Крылово, Ложкари, Красный камень, Овечий камень, навес Верхняя Бургунда, Озерки, пещера Верхний Бобылек, Рябиновый Лог, Чигвинцы), причем из открытых исследователем памятников совпадает с выявленными Н. В. Федоровой в 1969 г. объектами (Зауфа, Ложкари).

В 1990-х гг. разведки на территории округа были продолжены А. Ф. Шориным и А. В. Старковым, выявлены стоянка Большая Тавра, местонахождение Каменовка, поселение Рахмангулово, поселение Средний Бугалыш I (Асентау), поселение Усть-Бугалыш I, поселение Усть-Бугалыш II.

Стационарные археологические исследования (раскопки) на территории Красноуфимского округа проводились лишь на двух памятниках. С 1989-91 раскопки в гроте Бобылек проводили Н. Р. Тихонова, В. Н. Широков, А. В. Волокитин.

В 1990 г. раскопки средневекового поселения Рахмангулово производил А. В. Старков, материалы исследования и отчет хранятся в архиве ГБУК НПЦ (Старков, 1990).

В конце 1980-х гг. удивительные находки обнаружили свердловские биологи, проводя раскопки в маленьком и низком гроте Сухореченский. Такие труднодоступные низкие гроты-навесы часто используют хищные птицы, в первую очередь совы и филины, для поедания своей добычи – мелких грызунов. В раскопе биологов был выявлен «клад», состоящий из древних медных литых изделий: шести медных фигурок птиц, хвостовой части седьмой птицы и круглой бляшки.

Таким образом, на территории Красноуфимского округа и ГО Красноуфимск выявлено к настоящему времени 23 археологических памятника, сведения о которых приведены в Перечне объектов археологического наследия: МО Красноуфимский округ, ГО Красноуфимск ГБУК НПЦ (Приложение 2 Отчета В.Н. Святова).

В августе 2020 года сотрудниками ИИиА УрО РАН проведено обследование земельного участка, отводимого под объект: «Центр бокса в городе Красноуфимске Свердловской области». Работы велись на основании открытого листа № 1545-2020, выданного Святова В. Н. 13 августа 2019 г.. Заказчиком проведения работ являлось Общество с ограниченной ответственностью «Архитектурная студия КВАДРАТ».

Участок расположен в западной части г. Красноуфимска. Его кадастровый номер 66:52:0104013:1081, площадь 8092 кв. м. Участок находится на значительном удалении от исторического центра города, в 1,8 км к З от русла р. Уфа. С С к нему примыкает пойменная часть р. Сарга. Площадка, примыкающая к пойме, отсыпана скальным грунтом, залесена. На территории участка проходит грунтовая дорога (ул. Пушкина) с многочисленными подъездами к ней, расположено несколько сооружений. К СЗ от участка расположен гаражный комплекс. Участок частично заасфальтирован, частично задернован. На обследуемой территории зафиксированы многочисленные нарушения верхнего слоя почвы, появившиеся в ходе строительства и прокладки коммуникаций. На значительной площади обследуемого участка приповерхностные литологические отложения сняты и замещены привозным грунтом.

В ходе работ в 2020 г. было заложено 9 стратиграфических разрезов, 6 шурфов, размерами 1 × 1 м, и 3 зачистки, протяженностью по 1 – 2 м. Стороны шурфов были ориентированы по сторонам света, зачистки производились вдоль фаса обнажения. Координаты разрезов в системе координат WGS-84 приведены в Таблице 1.

*Таблица 1*

<b>Перечень координат стратиграфических разрезов</b>		
<b>№ стратиграфического разреза</b>	<b>Координаты, WGS-84</b>	
	Северная широта, N	Восточная долгота, E
Шурф 1	N56°36'28,0602"	E57°45'35,5737"
Шурф 2	N56°36'28,4590"	E57°45'37,1314"
Шурф 3	N56°36'28,2459"	E57°45'31,8729"
Шурф 4	N56°36'28,0872"	E57°45'30,2439"
Шурф 5	N56°36'29,0419"	E57°45'36,0849"
Зачистка 6	N56°36'29,8393"	E57°45'33,8371"
Шурф 7	N56°36'28,8612"	E57°45'33,9919"
Зачистка 8	N56°36'30,0189"	E57°45'33,0022"
Зачистка 9	N56°36'29,7673"	E57°45'34,6813"

**Стратиграфический разрез № 1 (шурф)** был заложен в южной части обследуемого участка. Разрез выявил следующую стратиграфическую ситуацию:

- а) дерн, гумус мощностью 0,04 – 0,05 м;
- б) черный гумусированный суглинок (навал) с камнями мощностью 0,26 – 0,45 м;
- в) светло-коричневый суглинок (материк).

В стратиграфическом разрезе № 1 археологические предметы, а также какие-либо признаки культурного слоя (углистые прослойки, прокалы, кальцинированные кости и т.п.) не зафиксированы. Верхние почвенные слои сняты, заменены насыпным грунтом.

**Стратиграфический разрез №2 (шурф)** был заложен в юго-восточной части обследуемого участка. Разрез выявил следующую стратиграфическую ситуацию:

- а) дерн, гумус мощностью 0,05 – 0,07 м;
- б) серо-коричневый плотный суглинок мощностью (перемешанный?) 0,04 – 0,18 м;
- в) светло-коричневый суглинок с камнем мощностью 0,08 – 0,1 м;



г) коричневатый суглинок с включением мелких камней (материк).

В стратиграфическом разрезе № 2 археологические предметы, а также какие-либо признаки культурного слоя (углистые прослойки, прокалы, кальцинированные кости и т.п.) не зафиксированы.

**Стратиграфический разрез №3 (шурф)** выполнен в юго-западной части обследуемого участка. Разрез выявил следующую стратиграфическую ситуацию:

а) дерн, гумус мощностью 0,02 – 0,05 м;

б) коричнево-серый плотный суглинок мощностью 0,15 – 0,23 м;

в) темный серо-коричневый суглинок, насыщенный строительным мусором мощностью 0,15 – 0,3 м;

г) спекшийся черный плотный суглинок, насыщенный камнями. Этот слой представляет собой подсыпку при строительстве дороги, был пройден на глубину всего 0,3 м. Из-за характера слоя дальнейшие исследования ручным способом были невозможны.

В стратиграфическом разрезе № 3 археологические предметы, а также какие-либо признаки культурного слоя (углистые прослойки, прокалы, кальцинированные кости и т.п.) не зафиксированы. Установлено, что в этой части участка естественная почвенная колонка отсутствует, заменена отсыпанным грунтом.

**Стратиграфический разрез №4 (шурф)** был заложен в юго-западной части обследуемого участка. Разрез выявил следующую стратиграфическую ситуацию:

а) дерн, гумус мощностью 0,01 – 0,02 м;

б) темно-коричневый суглинок, насыщенный строительным мусором, мощностью 0,2 – 0,27 м;

в) коричневатый плотный суглинок (материк).

В стратиграфическом разрезе № 4 археологические предметы, а также какие-либо признаки культурного слоя (углистые прослойки, прокалы, кальцинированные кости и т.п.) не зафиксированы.

**Стратиграфический разрез №5 (шурф)** был пройден в западной части обследуемого участка. Разрез выявил следующую стратиграфическую ситуацию:

а) дерн, гумус мощностью 0,06 – 0,08 м;

в) темный серо-коричневый суглинок, насыщенный строительным мусором мощностью 0,1 – 0,12 м;

г) спекшийся черный плотный суглинок, насыщенный камнями и строительным мусором. Этот слой представляет собой подсыпку, аналогичную выявленной в шурфе № 3. Из-за характера слоя дальнейшие исследования ручным способом были невозможны.

В стратиграфическом разрезе № 5 археологические предметы, а также какие-либо признаки культурного слоя (углистые прослойки, прокалы, кальцинированные кости и т.п.) не зафиксированы.

**Стратиграфический разрез № 6 (зачистка)** протяженностью 1 м выполнена на обнажении грунта в северной части обследуемого участка. Разрез выявил следующую стратиграфическую ситуацию:

а) дерн, гумус мощностью 0,15 – 0,19 м;

б) черно-серая рыхлая супесь, насыщенная мелким камнем и строительным мусором, мощностью 0,2 – 0,6 м. В восточной части разреза обнаружена яма с трубой.

в) светло-серая рыхлая супесь с галькой (насыпь?).

Стратиграфический разрез не был доведен до материка в связи с большой мощностью переотложенных почвенных горизонтов. В стратиграфическом разрезе № 6 археологические предметы, а также какие-либо признаки культурного слоя (углистые прослойки, прокалы, кальцинированные кости и т.п.) не зафиксированы.

**Стратиграфический разрез №7 (шурф)** был заложен в центральной части обследуемого участка. Разрез выявил следующую стратиграфическую ситуацию:

а) дерн, гумус мощностью 0,02 – 0,03 м;

б) светло-серая рыхлая супесь (отсыпка дороги?) мощностью 0,07 – 0,13 м;  
в) плотный черный суглинок с камнями мощностью 0,16 – 0,23 м;  
г) светло-коричневый суглинок, камнями и кирпича мощностью 0,08 – 0,25 м;  
д) черный суглинок с крупными каменными блоками. Этот слой также пройти ручным способом не удалось.

В стратиграфическом разрезе № 7 археологические предметы, а также какие-либо признаки культурного слоя (углистые прослойки, прокалы, кальцинированные кости и т.п.) не зафиксированы. Установлено, что верхние слои почвы на этом участке исследуемой территории замещены отсыпным грунтом.

**Стратиграфический разрез № 8 (зачистка)** протяженностью 2 м выполнена на краю визуальной фиксируемой отсыпки грунта в северной части обследуемого участка. Разрез выявил следующую стратиграфическую ситуацию:

- а) дерн, гумус мощностью 0,02 – 0,18 м;
- б) черно-коричневая рыхлая супесь мощностью 0,08 – 0,26 м;
- в) черный суглинок мощностью 0,09 – 0,18 м;
- г) светло-серая супесь, насыщенная камнем и кирпичным боем мощностью 0,17 – 0,26 м;
- д) бежевая супесь мощностью 0,07–0,09 м;
- е) отсыпка из крупных каменных блоков. Пройти этот слой вручную было невозможно.

В стратиграфическом разрезе № 8 археологические предметы, а также какие-либо признаки культурного слоя (углистые прослойки, прокалы, кальцинированные кости и т.п.) не зафиксированы.

**Стратиграфический разрез № 9 (зачистка)** протяженностью 1 м выполнена на краю отсыпки в северной части обследуемого участка. Разрез выявил следующую стратиграфическую ситуацию:

- а) дерн, гумус, мощностью 0,06 – 0,1 м
- б) серая рыхлая супесь с многочисленными камнями и мусором (переотложенный слой) мощностью до 0,43 м;
- в) отсыпка из крупных каменных блоков.

В стратиграфическом разрезе № 9 археологические предметы, а также какие-либо признаки культурного слоя (углистые прослойки, прокалы, кальцинированные кости и т.п.) не зафиксированы.

Таким образом, в стратиграфических разрезах: шурфах 1 – 5, 7 и зачистках 6, 8 и 9, каких-либо признаков культурного слоя или артефактов (археологических предметов) не выявлено. В ходе шурфовки установлено, что верхние почвенные слои на значительной площади испрашиваемого участка замещены отсыпным грунтом.

## **12. Перечень документов и материалов, собранных и полученных при проведении экспертизы, а также использованной для нее специальной литературы:**

1. «Положение о порядке проведения археологических полевых работ (археологических раскопок и разведок) и составления научной отчетной документации» (Утверждено постановлением Бюро Отделения историко-филологических наук Российской академии наук от «20» июня 2018 г. № 32).

2. Перечень объектов археологического наследия: МО Красноуфимский округ и ГО Красноуфимск Свердловской области.

## **13. Обоснования выводов экспертизы**

1. Научные археологические исследования выполнены в соответствии с Федеральным законом от 25.06.2002 г. № ФЗ-73 «Об объектах культурного наследия (памятников истории и культуры) народов Российской Федерации».

2. Проведенное археологическое обследование в полной мере соответствует требованиям «Положения о порядке проведения археологических полевых работ (археологических раскопок и разведок) и составления научной отчётной документации» (Утверждено постановлением Бюро Отделения историко-филологических наук Российской академии наук от «20» июня 2018 г. № 32).

3. В ходе археологического обследования на испрашиваемом участке древних сооружений и объектов, визуально фиксируемых на поверхности, остатков древних сооружений и материальных остатков деятельности человека (керамика, изделия из камня, кости, металла и т.д.), каких-либо признаков археологического культурного слоя не выявлено.

#### **14. Вывод экспертизы:**

Рассмотрев представленные на экспертизу материалы, а также учитывая факты и сведения, полученные в ходе проведения экспертизы, было определено, что на земельном участке с кадастровым номером 66:52:0104013:1081, испрашиваемом под строительство объекта: «Центр бокса в городе Красноуфимске Свердловской области», расположенном на территории МО г. Красноуфимск Свердловской области, объекты археологического наследия, выявленные объекты археологического наследия, объекты, обладающие признаками объектов археологического наследия, отсутствуют.

**Заявленный к экспертизе участок может быть использован для хозяйственного освоения, в частности под строительство (положительное заключение).**

#### **Приложения:**

1. Святлов В.Н. Технический отчет: археологическое обследование земельных участков, испрашиваемых под строительство объекта «Центр бокса в городе Красноуфимске Свердловской области», проведенное в 2020 году. Екатеринбург, 2020.

Я, Токменинова Людмила Ивановна, в соответствии с законодательством Российской Федерации, несу ответственность за достоверность и обоснованность сведений и выводов, изложенных в настоящем акте государственной историко-культурной экспертизы.

**Дата оформления заключения экспертизы:** «14» октября 2020 г.

Эксперт



**Л.И. Токменинова**

*Приложение*

МИНИСТЕРСТВО ОБРАЗОВАНИЯ И НАУКИ РФ  
ФЕДЕРАЛЬНОЕ ГОСУДАРСТВЕННОЕ БЮДЖЕТНОЕ УЧРЕЖДЕНИЕ НАУКИ  
ИНСТИТУТ ИСТОРИИ И АРХЕОЛОГИИ  
УРАЛЬСКОГО ОТДЕЛЕНИЯ РОССИЙСКОЙ АКАДЕМИИ НАУК

УДК: [902.21+502.8](571.122)

Инв. № \_\_\_\_\_

Гриф: \_\_\_\_\_

Экз. \_\_\_\_\_

УТВЕРЖДАЮ:  
Зам. директора по научным вопросам  
Института истории и археологии УрО РАН  
Доктор исторических наук  
Н.М. Чаиркина  
« 15 » сентября 2020 г.

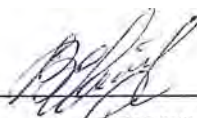


ТЕХНИЧЕСКИЙ ОТЧЕТ

АРХЕОЛОГИЧЕСКОЕ ОБСЛЕДОВАНИЕ ЗЕМЕЛЬНОГО УЧАСТКА,  
ПРЕДНАЗНАЧЕННОГО ПОД СТРОИТЕЛЬСТВО ОБЪЕКТА «ЦЕНТР БОКСА В ГОРОДЕ  
КРАСНОУФИМСКЕ СВЕРДЛОВСКОЙ ОБЛАСТИ», ПРОВЕДЕННОЕ В 2020 ГОДУ

Открытый лист № 1545-2020, выдан Святову В.Н. 13 августа 2020 г.

Ответственный исполнитель \_\_\_\_\_



В.Н. Святов

(подпись, дата)

Екатеринбург, 2020



## СПИСОК ИСПОЛНИТЕЛЕЙ

Ответственный исполнитель	Держатель Открытого листа, общее руководство в полевых исследованиях, в составлении и оформлении отчета	Владислав Николаевич Святков
Научный сотрудник	Начальник группы охранных археологических исследований, общее руководство работ	Евгений Владимирович Вилисов
Старший научный сотрудник	Участие в составлении и оформлении отчета	Сергей Евгеньевич Чаиркин
Старший лаборант	Участие в полевых исследованиях, составление и оформлении отчета	Сергей Сергеевич Чаиркин
Старший лаборант	Участие в полевых исследованиях, составление и оформлении отчета	Геннадий Николаевич Сауков
Старший лаборант	Участие в полевых исследованиях, составление и оформлении отчета	Михаил Вадимович Храмцов
Старший лаборант	Участие в полевых исследованиях, составление и оформление отчета	Дарья Константиновна Овечкина
Нормоконтролёр	Участие в полевых исследованиях (топосъемка), составление и оформлении отчета	Никита Сергеевич Голованов

## АННОТАЦИЯ

Отчет – 66 стр., 48 илл., 1 табл., 3 прил.

Объектом археологического обследования являлся земельный участок с кадастровым номером 66:52:0104013:1081, испрашиваемый под объект строительства «Центр бокса в городе Красноуфимске Свердловской области».

Цель работы: определение наличия или отсутствия на указанном участке объектов культурного наследия, включенных в реестр, выявленных объектов культурного наследия либо объектов, обладающих признаками объекта культурного наследия; определение возможности и условий осуществления хозяйственной деятельности на указанном участке.

Работы проводились сотрудниками Федерального государственного бюджетного учреждения науки Институт истории и археологии Уральского отделения Российской академии наук В.Н. Святовым, С.Е. Чаиркиным, С.С. Чаиркиным, Н.С. Головановым, Д.К. Овечкиной, М.В. Храмцовым. В полевых работах, подготовке и оформлении отчета принимал участие магистрант исторического факультета Курганского госуниверситета Г.Н. Сауков.

Обследование проводилось в августе 2020 года. Работы велись на основании открытого листа № 1545-2020, выданного Святову В.Н. 13 августа 2019 г (прил. 1). Заказчиком проведения работ являлось Общество с ограниченной ответственностью «Архитектурная студия КВАДРАТ».

В ходе обследования на данном земельном участке выполнено 9 стратиграфических разрезов (6 шурфов и 3 зачистки). В результате работ установлено: на указанном участке объекты культурного наследия, включенные в реестр, выявленные объекты культурного наследия; объекты, обладающие признаками объекта культурного наследия, отсутствуют.

Один экземпляр научного отчета передан заказчику работ, один экземпляр отчета, а также полевые материалы и фотодокументация – на хранение в фонды Института истории и археологии УрО РАН.

## СОДЕРЖАНИЕ

Введение	5
1 Физико-географическая характеристика района работ	6
2 Краткая история археологических исследований на территории Красноуфимского городского округа и муниципального образования Красноуфимский район	8
3 Методика проведения и описание работ	10
4 Техническая характеристика участка проведения работ	11
5 Описание стратиграфических разрезов	12
Заключение	16
Список сокращений	17
Список литературы	18
Список иллюстраций	19
Иллюстрации	23
Список приложений	50
Приложения	51



## **ВВЕДЕНИЕ**

Объектом археологического обследования являлся земельный участок с кадастровым номером 66:52:0104013:1081, испрашиваемый под объект строительства «Центр бокса в городе Красноуфимске Свердловской области».

Цель работы: определение наличия или отсутствия на указанном участке объектов культурного наследия, включенных в реестр, выявленных объектов культурного наследия либо объектов, обладающих признаками объекта культурного наследия; определение возможности и условий осуществления хозяйственной деятельности на указанном участке.

Работы проводились сотрудниками Федерального государственного бюджетного учреждения науки Институт истории и археологии Уральского отделения Российской академии наук В.Н. Святовым, С.Е. Чаиркиным, С.С. Чаиркиным, Н.С. Головановым, Д.К. Овечкиной, М.В. Храмцовым. В полевых работах, подготовке и оформлении отчета принимал участие магистрант исторического факультета Курганского госуниверситета Г.Н. Сауков.

Обследование проводилось в августе 2020 года. Работы велись на основании открытого листа № 1545-2020, выданного Святову В.Н. 13 августа 2019 г (прил. 1). Заказчиком проведения работ являлось Общество с ограниченной ответственностью «Архитектурная студия КВАДРАТ».

В ходе обследования на данном земельном участке выполнено 9 стратиграфических разрезов (6 шурфов и 3 зачистки). В результате работ установлено: на указанном участке объекты культурного наследия, включенные в реестр, выявленные объекты культурного наследия; объекты, обладающие признаками объекта культурного наследия, отсутствуют.

Один экземпляр научного отчета передан заказчику работ, один экземпляр отчета, а также полевые материалы и фотодокументация – на хранение в фонды Института истории и археологии УрО РАН.

## **1 Физико-географическая характеристика района работ**

Городской округ Красноуфимск и МО Красноуфимский округ находятся на западном Уфимском плато Восточно-Европейской равнины, в подзоне широколиственно-хвойно-таёжных лесов. По агроклиматическому районированию Свердловской области городской округ относится к третьему агроклиматическому району, с континентальным, умеренно теплым климатом (с довольно холодной продолжительной зимой и сравнительно теплым, но коротким летом). В климатическом отношении территория городского округа относится к континентальному климату Предуралья.

Округ расположен в пределах приподнятой равнины Уфимского плато и Предуралья. Территория округа представляет собой всхолмленную равнину, расчлененную во многих местах глубокими долинами рек, глубокими балками и оврагами на большие и малые увалы. Вершины увалов плоские, встречаются и выпуклые, склоны большей частью крутые. Абсолютные отметки местности колеблются от 190 м в речных долинах до 400 м на водоразделах. Самая высокая точка рельефа – вершина Уфимского плато, достигающая 504 м. Наиболее выровненный рельеф в центральной восточной части городского округа, на врезях р. Уфа. Здесь колебания поверхности небольшие, лишь в нескольких местах встречаются ложбины. Западнее г. Красноуфимска расположено Уфимское плато, которое представляет собой приподнятый участок Предуралья. В округе плато поднимается до 400 - 500 м. Значительная приподнятость над окружающей территорией явилась причиной того, что местные реки (Уфа, Сарана и др.) глубоко врезались в плато, в результате чего местность приняла сильно пересеченный характер. В рассматриваемом районе широко распространен карст. Основные зоны его проявления: сочленение Уфимского плато с равниной Предуралья, бассейн р. Уфы и северная часть района. Из карстовых форм рельефа здесь встречаются пещеры, воронки провалы, сухие карстовые лога, обычно расположенные в непосредственной близости от крупных глубоковрезанных речных долин или даже на их склонах.

МО Красноуфимский округ имеет гидрографическую сеть в виде рек с притоками - небольшими реками, речками и ручьями, относящимися к речному бассейну реки Камы. На территории городского округа речная сеть рассредоточена неравномерно. Реки в правобережной части бассейна р. Уфы, ниже г. Красноуфимска, в том числе ее правый приток р. Сарана, протекают по зоне карстующих известняков. Долины этих рек и логов неширокие, сильно врезанные в окружающую местность, имеют крутые залесенные склоны.

Почвенный покров территории городского округа сформировался в условиях резко континентального климата под покровом лесостепной растительности. Он представлен черноземами, серыми лесными, дерново-карбонатными пойменными, пойменными дерново-глеевыми, пойменно-болотными и овражно-балочными почвами.

Почвы черноземного типа получили распространение в северной части городских земель. Приурочены они к довольно ровным элементам рельефа, сформировались на глинах. Серые лесные почвы сформировались на карбонатных глинах, суглинках, известняках, в местах близкого залегания коренных пород на щебенчатом аллювии. Пойменно-болотные почвы сформировались под покровом богатой растительности: осока, тростники, хвоши, камыши с примесью крупного разнотравья. Почвы оврагов и балок представлены намытыми и смытыми почвами.

Леса Красноуфимского лесничества относятся к таёжной лесорастительной зоне Средне-Уральского лесного района. Территории Красноуфимского лесничества в границах городского округа Красноуфимск по комплексу природных факторов в разрезе лесорастительного районирования Свердловской области относятся к лесорастительной провинции Уфимского плато, лесорастительному округу широколиственно-хвойных лесов, входящих в Восточно-Европейскую равнинную область.

Основными лесообразующими породам являются береза (31,1%) и ель (30,4%). Из других пород деревьев, присутствуют хвойные - сосна, пихта, лиственница, кедр; лиственные - липа, ольха, осина, тополь, ива. Березовые леса занимают березняки разнотравные, представленные приспевающими, спелыми, и в основном, перестойными насаждениями. Подлесок отсутствует, подрастает только в куртинах, образовавшихся после вырубки, в основном малина и рябина.

Животный мир лесов богат и разнообразен. По численности особей чаще всего встречаются белки и зайцы. Много лосей, лисиц, куниц, сусликов, косуль. Реже встречаются горностаи, колонок, рысь и волк. Из промысловых птиц больше всего рябчиков, много глухарей и тетеревов.

## **2 Краткая история археологических исследований на территории Красноуфимского городского округа**

Первые профессиональные археологические исследования на территории современного Красноуфимского округа были проведены в 1969 г. студентами исторического факультета Уральского госуниверситета О.М. Кондратьевым и Н.В. Федоровой. Н.В. Федоровой в процессе пешего маршрута по левому берегу р. Уфы удалось выявить четыре стоянки: Чигана, Зауфа I и II, Черкаская (Ложкари). (Кондратьев, Федорова, 1969). На последнем памятнике, по мнению автора отчета, ранее производил небольшие раскопки известный московский археолог Г.Н. Матюшин (Матюшин, 1959). Если Н.В. Федорова права, то это были первые научно организованные археологические исследования на территории Красноуфимского округа.

В 1989 г. археологические исследования на территории современного Красноуфимского округа были продолжены сотрудниками ИИиА УрО РАН. В.Н. Широковым в процессе археологической разведки по р. Уфе от г. Красноуфимска до д. Саргая выявлено 12 археологических памятников, стоянок и поселений в гротах и пещерах а также открытого типа (грот Бобылек, Зауфа, Красный Бережок, Красный Луг, Крылово, Ложкари, Красный камень, Овечий камень, навес Верхняя Бургунда, Озерки, пещера Верхний Бобылек. Рябиновый Лог, Чигвинцы), причем из открытых исследователем памятников совпадает с выявленными Н.В. Федоровой в 1969 г. объектами (Зауфа, Ложкари) (Широков, 1989).

В 1990-х гг. разведки на территории округа были продолжены А.Ф. Шориным и А.В. Старковым, выявлены стоянка Большая Тавра, местонахождение Каменовка, поселение Рахмангулово, поселение Средний Бугалыш I (Асентау), поселение Усть-Бугалыш I, поселение Усть-Бугалыш II (Шорин, 1989; Старков, 1989).

Стационарные археологические исследования (раскопки) на территории Красноуфимского округа проводились лишь на двух памятниках. С 1989-91 раскопки в гроте Бобылек проводили Н.Р.Тихонова, В.Н. Широков, А.В. Волокитин. Голоценовые отложения вскрыты на площади около 97 кв. м. Обнаружены зольники, кости животных, фрагменты глиняных сосудов, орудия и оружие из камня и кости, украшения, датируемые от эпохи камня до эпохи железа. Значительный интерес представляет верхнепалеолитический комплекс находок, обнаруженный при раскопках 21 кв. м плейстоценовой толщи отложений. В слое найдены кости сев. оленя, зайца, лошади, носорога, сайги, песца, пещерного медведя, мамонта, быка или бизона, овцебыка.

По кости носорога получена радиоуглеродная дата – 14200 ( $\pm 400$ ) лет от наших дней. В коллекции насчитывается около 450 изделий из камня: пластины с ретушью и выемчатые изделия, резцы, пластинки с притупленным краем, пластина с конусоусеченным концом и некоторые др. Изделия из кости представлены фрагментом лопаточной кости с нарезкой, тонкой пластинкой с поперечными нарезками - заготовкой для бус. Возможно, к этому же комплексу относится скребловидное орудие из расколотой кости лося и вкладышевые изделия, залегавшие несколько выше.

В 1990 г. раскопки средневекового поселения Рахмангулово производил А.В. Старков, материалы исследования и отчет хранятся в архиве ГБУК НПЦ (Старков, 1990).

В конце 1980-х гг. удивительные находки обнаружили свердловские биологи, проводя раскопки в маленьком и низком гроте Сухореченский. Такие труднодоступные низкие гроты-навесы часто используют хищные птицы, в первую очередь совы и филины, для поедания своей добычи – мелких грызунов. В раскопе биологов был выявлен «клад», состоящий из древних медных литых изделий: шесть медных фигурок птиц, хвостовая часть седьмой и круглая бляшка (Смирнов и др., 1992).

Таким образом, на территории Красноуфимского округа и ГО Красноуфимск выявлено к настоящему времени 23 археологических памятника, сведения о которых приведены в Перечне объектов археологического наследия: МО Красноуфимский округ, ГО Красноуфимск ГБУК НПЦ (Приложение 2).

### **3 Методика проведения и описание работ**

Перед полевыми исследованиями была проведена работа с источниками, архивными материалами, литературой, данными из средств массовой информации, краеведческих интернет-порталов, проанализирована информация о наличии на испрашиваемом участке и на сопредельных территориях объектов культурного наследия, выявленных объектов культурного наследия, объектов, обладающих признаками объекта культурного наследия, случайных находках.

Полевые работы и подготовка отчета проводились согласно существующим требованиям, изложенным в «Положении о порядке проведения археологических работ и составления научной отчетной документации», утвержденном постановлением Бюро отделения историко-филологических наук РАН № 32 от 20.06.18 г. Структура отчёта и его оформление соответствует ГОСТ.

До начала работ был проведен визуальный осмотр и фотофиксация местности. Возможных древних сооружений и объектов, визуально фиксируемых на поверхности выявлено не было. Шурфы ориентировались по сторонам света без учета магнитного склонения. Зачистки выполнялись вдоль обнажений грунта. После снятия дерна последующие слои вскрывались лопатами тонкими (1-2 см) горизонтальными зачистками с синхронным просмотром и ручной переборкой грунта. В связи с тем, что стратиграфические разрезы не содержали археологический материал и другие признаки объекта археологического наследия, в соответствии с вышеуказанной методикой работ, производилась фотофиксация одной из стенок. По завершении работ все шурфы рекультивировались.

Процесс работ сопровождался ведением полевого дневника, зарисовкой стратиграфических разрезов, фотофиксацией. Графическая фиксация очертаний слоев производилась в масштабе 1:20. За условный «0» при фиксации профилей принимался наиболее высокий угол стратиграфического разреза.

Все произведенные стратиграфические разрезы были нанесены на космоснимок участка (рис. 5).

#### **4 Техническая характеристика участка проведения работ**

Участок расположен в западной части г. Красноуфимск. Кадастровый номер 66:52:0104013:1081, площадь 8092 кв. м. Участок находится на значительном удалении от исторического центра города, в 1,8 км к З от русла р. Уфа. С С к нему примыкает пойменная часть р. Сарга. Площадка, примыкающая к пойме, отсыпана скальным грунтом, залесена. На территории участка проходит грунтовая дорога (ул. Пушкина) с многочисленными подъездами к ней, расположено несколько сооружений. К СЗ от участка расположен гаражный комплекс. Участок частично заасфальтирован, частично задернован. На обследуемой территории зафиксированы многочисленные нарушения верхнего слоя почвы, появившиеся в ходе строительства и прокладки коммуникаций. На значительной площади обследуемого участка приповерхностные литологические отложения сняты и замещены привозным грунтом. Координаты характерных (поворотных) точек участка указаны в Приложении 3.

## 5 Описание стратиграфических разрезов

В ходе работ было заложено 9 стратиграфических разрезов, 6 шурфов, размерами 1 × 1 м, и 3 зачистки, протяженностью по 1 – 2 м. Стороны шурфов были ориентированы по сторонам света, зачистки производились вдоль фаса обнажения. Координаты разрезов в системе координат WGS-84 приведены в Таблице 1.

Таблица 1

Перечень координат стратиграфических разрезов		
№ стратиграфического разреза	Координаты, WGS-84	
	Северная широта, N	Восточная долгота, E
Шурф 1	N56°36'28,0602"	E57°45'35,5737"
Шурф 2	N56°36'28,4590"	E57°45'37,1314"
Шурф 3	N56°36'28,2459"	E57°45'31,8729"
Шурф 4	N56°36'28,0872"	E57°45'30,2439"
Шурф 5	N56°36'29,0419"	E57°45'36,0849"
Зачистка 6	N56°36'29,8393"	E57°45'33,8371"
Шурф 7	N56°36'28,8612"	E57°45'33,9919"
Зачистка 8	N56°36'30,0189"	E57°45'33,0022"
Зачистка 9	N56°36'29,7673"	E57°45'34,6813"

**Стратиграфический разрез № 1 (шурф)** (рис. 16–19) размером 1×1 м был заложен в южной части обследуемого участка. Разрез выявил следующую стратиграфическую ситуацию:

- а) дерн, гумус мощностью 0,04 – 0,05 м;
- б) черный гумусированный суглинок (навал) с камнями мощностью 0,26 – 0,45 м;
- в) светло-коричневый суглинок (материк).

В стратиграфическом разрезе № 1 археологические предметы, а также какие-либо признаки культурного слоя (углистые прослойки, прокалы, кальцинированные кости и т.п.) не зафиксированы. Верхние почвенные слои сняты, заменены насыпным грунтом.

**Стратиграфический разрез №2 (шурф)** (рис. 20–23) размером 1×1 м был заложен в юго-восточной части обследуемого участка. Разрез выявил следующую стратиграфическую ситуацию:

- а) дерн, гумус мощностью 0,05 – 0,07 м;
- б) серо-коричневый плотный суглинок мощностью (перемешанный?) 0,04 – 0,18 м;
- в) светло-коричневый суглинок с камнем мощностью 0,08 – 0,1 м;
- г) коричневый суглинок с включением мелких камней (материк).



В стратиграфическом разрезе № 2 археологические предметы, а также какие-либо признаки культурного слоя (углистые прослойки, прокалы, кальцинированные кости и т.п.) не зафиксированы.

**Стратиграфический разрез №3 (шурф)** (рис. 24–27) размером 1×1 м был заложен в юго-западной части обследуемого участка. Разрез выявил следующую стратиграфическую ситуацию:

- а) дерн, гумус мощностью 0,02 – 0,05 м;
- б) коричнево-серый плотный суглинок мощностью 0,15 – 0,23 м;
- в) темный серо-коричневый суглинок, насыщенный строительным мусором мощностью 0,15 – 0,3 м;
- г) спекшийся черный плотный суглинок, насыщенный камнями. Этот слой представляет собой подсыпку при строительстве дороги, был пройден на глубину всего 0,3 м. Из-за характера слоя дальнейшие исследования ручным способом были не возможны.

В стратиграфическом разрезе № 3 археологические предметы, а также какие-либо признаки культурного слоя (углистые прослойки, прокалы, кальцинированные кости и т.п.) не зафиксированы. Установлено, что в этой части участка естественная почвенная колонка отсутствует, заменена отсыпанным грунтом.

По окончании работ шурф был рекультивирован.

**Стратиграфический разрез №4 (шурф)** (рис. 28–31) размером 1×1 м был заложен в юго-западной части обследуемого участка. Разрез выявил следующую стратиграфическую ситуацию:

- а) дерн, гумус мощностью 0,01 – 0,02 м;
- б) темно-коричневый суглинок, насыщенный строительным мусором, мощностью 0,2 – 0,27 м;
- в) коричневый плотный суглинок (материк).

В стратиграфическом разрезе № 4 археологические предметы, а также какие-либо признаки культурного слоя (углистые прослойки, прокалы, кальцинированные кости и т.п.) не зафиксированы.

По окончании работ шурф был рекультивирован.

**Стратиграфический разрез №5 (шурф)** (рис. 32–35) размером 1×1 м был заложен в западной части обследуемого участка. Разрез выявил следующую стратиграфическую ситуацию:

- а) дерн, гумус мощностью 0,06 – 0,08 м;

в) темный серо-коричневый суглинок, насыщенный строительным мусором мощностью 0,1 – 0,12 м;

г) спекшийся черный плотный суглинок, насыщенный камнями и строительным мусором. Этот слой представляет собой подсыпку, аналогичную выявленной в шурфе № 3. Из-за характера слоя дальнейшие исследования ручным способом были не возможны.

В стратиграфическом разрезе № 5 археологические предметы, а также какие-либо признаки культурного слоя (углистые прослойки, прокалы, кальцинированные кости и т.п.) не зафиксированы.

По окончании работ шурф был рекультивирован.

**Стратиграфический разрез № 6 (зачистка)** (рис. 36–38) протяженностью 1 м выполнена на обнажении грунта в северной части обследуемого участка. Разрез выявил следующую стратиграфическую ситуацию:

а) дерн, гумус мощностью 0,15 – 0,19 м;

б) черно-серая рыхлая супесь, насыщенная мелким камнем и строительным мусором, мощностью 0,2 – 0,6 м. В восточной части разреза обнаружена яма с трубой.

в) светло-серая рыхлая супесь с галькой (насыпь?).

Стратиграфический разрез не был доведен до материка в связи с большой мощностью переотложенных почвенных горизонтов. В стратиграфическом разрезе № 6 археологические предметы, а также какие-либо признаки культурного слоя (углистые прослойки, прокалы, кальцинированные кости и т.п.) не зафиксированы.

**Стратиграфический разрез №7 (шурф)** (рис. 39–42) размером 1×1 м был заложен в центральной части обследуемого участка. Разрез выявил следующую стратиграфическую ситуацию:

а) дерн, гумус мощностью 0,02 – 0,03 м;

б) светло-серая рыхлая супесь (отсыпка дороги?) мощностью 0,07 – 0,13 м;

в) плотный черный суглинок с камнями мощностью 0,16 – 0,23 м;

г) светло-коричневый суглинок, камнями и кирпича мощностью 0,08 – 0,25 м;

д) черный суглинок с крупными каменными блоками. Этот слой также пройти ручным способом не удалось.

В стратиграфическом разрезе № 7 археологические предметы, а также какие-либо признаки культурного слоя (углистые прослойки, прокалы, кальцинированные кости и т.п.) не зафиксированы. Установлено, что верхние слои почвы на этом участке исследуемой территории замещены отсыпным грунтом.

По окончании работ шурф был рекультивирован.

**Стратиграфический разрез № 8 (зачистка)** (рис. 43–45) протяженностью 2 м выполнена на краю визуальной фиксируемой отсыпки грунта в северной части обследуемого участка. Разрез выявил следующую стратиграфическую ситуацию:

- а) дерн, гумус мощностью 0,02 – 0,18 м;
- б) черно-коричневая рыхлая супесь мощностью 0,08 – 0,26 м;
- в) черный суглинок мощностью 0,09 – 0,18 м;
- г) светло-серая супесь, насыщенная камнем и кирпичным боем мощностью 0,17 – 0,26 м;
- д) бежевая супесь мощностью 0,07–0,09 м;
- е) отсыпка из крупных каменных блоков. Пройти этот слой вручную было не возможно.

В стратиграфическом разрезе № 8 археологические предметы, а также какие-либо признаки культурного слоя (углистые прослойки, прокалы, кальцинированные кости и т.п.) не зафиксированы.

**Стратиграфический разрез № 9 (зачистка)** (рис. 46–48) протяженностью 1 м выполнена на краю отсыпки в северной части обследуемого участка. Разрез выявил следующую стратиграфическую ситуацию:

- а) дерн, гумус, мощностью 0,06 – 0,1 м
- б) серая рыхлая супесь с многочисленными камнями и мусором (переотложенный слой) мощностью до 0,43 м;
- в) отсыпка из крупных каменных блоков. Пройти этот слой вручную было не возможно.

В стратиграфическом разрезе № 9 археологические предметы, а также какие-либо признаки культурного слоя (углистые прослойки, прокалы, кальцинированные кости и т.п.) не зафиксированы.

Таким образом, в стратиграфических разрезах: шурфах 1 – 5, 7 и зачистках 6, 8 и 9, каких-либо признаков культурного слоя или артефактов (археологических предметов) не выявлено. В ходе шурфовки установлено, что верхние почвенные слои на значительной площади испрашиваемого участка замещены отсыпным грунтом.

## **ЗАКЛЮЧЕНИЕ**

Объектом археологического обследования являлся земельный участок с кадастровым номером 66:52:0104013:1081, испрашиваемый под объект строительства «Центр бокса в городе Красноуфимске Свердловской области».

Цель работы: определение наличия или отсутствия на указанном участке объектов культурного наследия, включенных в реестр, выявленных объектов культурного наследия либо объектов, обладающих признаками объекта культурного наследия; определение возможности и условий осуществления хозяйственной деятельности на указанном участке.

Работы проводились сотрудниками Федерального государственного бюджетного учреждения науки Институт истории и археологии Уральского отделения Российской академии наук В.Н. Святовым, С.Е. Чаиркиным, С.С. Чаиркиным, Н.С. Головановым, Д.К. Овечкиной, М.В. Храмцовым. В полевых работах, подготовке и оформлении отчета принимал участие магистрант исторического факультета Курганского госуниверситета Г.Н. Сауков.

Обследование проводилось в августе 2020 года. Работы велись на основании открытого листа № 1545-2020, выданного Святову В.Н. 13 августа 2019 г (прил. 1). Заказчиком проведения работ являлось Общество с ограниченной ответственностью «Архитектурная студия КВАДРАТ».

Были проведены историко-архивные изыскания, визуальный осмотр и шурфовка указанного участка. В ходе обследования на данном земельном участке выполнено 9 стратиграфических разрезов (6 шурфов и 3 зачистки). В результате работ установлено: на указанном участке объекты культурного наследия, включенные в реестр, выявленные объекты культурного наследия; объекты, обладающие признаками объекта культурного наследия, отсутствуют.

## **СПИСОК СОКРАЩЕНИЙ**

ГБУК СО НПЦ – Государственное бюджетное учреждение культуры Свердловской области «Научно-производственный центр по охране и использованию памятников истории и культуры Свердловской области»

ГО – городской округ

ИИиА – Институт истории и археологии

МО – муниципальное образование

ОКН – объект(ы) культурного наследия

УрГПУ – Уральский государственный педагогический университет

УрО РАН – Уральское отделение Российской Академии Наук.

## СПИСОК ЛИТЕРАТУРЫ

Берс Е.М. Археологическая карта г. Свердловска и его окрестностей // Материалы и исследования по археологии СССР, №21, М. 1951.

Капустин В.Г. Свердловская область: природа, население, хозяйство, экология: учеб. пособие для уч. старших классов по курсу «География Свердловской области» / В.Г. Капустин, И.Н. Корнев. Екатеринбург: Изд-во Урал ун-та; Изд-во Дома Учителя, 1998. 300 с.

Капустин В.Г. География Свердловской области: учебное пособие для основной и средней школы/ В.Г. Капустин, И.Н. Корнев. Екатеринбург: Издательство Сократ, 2006. 400 с.

Оленев А.М., Прокаев В.И. Физико-географическое районирование Свердловской области // Вопросы географии. 1961. Сб. 55. С. 68–81.

Прокаев В.И. Физико-географическое районирование Свердловской области: учеб. пособия для студ. Высш. Учеб. заведений по специальности «География»/ В.И. Прокаев. Свердловск: СГПИ, 1976. 135 с.

Рыжников Н.А. Археологические памятники окрестностей Екатеринбурга: ООО «Грачёв и партнёры» — Екатеринбург: 2012. – 76 с.

Кондратьев О.М. Отчет о разведке в Свердловской области и Башкирской АССР в зоне затопления Нижне-Суянской ГЭС (от г. Красноуфимска до с. Нижние Суяны) // Архив ПНИАЛ УрФУ, ф. II, д. 72.

Матюшин Г.Н. Памятники каменного века на территории Башкирии // Башкирский археологический сборник. Уфа, 1959.

Смирнов Н. Г., Ерохин Н. Г., Быкова Г. В. и др. Грот Сухореченский — памятник истории природы и культуры в Красноуфимской лесостепи // История современной фауны Южного Урала. Свердловск, 1992.

Старков А.В. Отчет об археологической разведке в Красноуфимском и Артинском р-нах Свердловской области летом 1990 г. Свердловск, 1990 // Архив ОГУК НПЦ, д. А26.

Старков А.В. Отчет об археологических исследованиях поселения Рахмангулово в 1990 г. Архив Института истории и археологии УрО РАН.

Тихонова Н.Р. Отчет об исследовании грота Бобылек в 1990 году. Екатеринбург, 1991. Архив Института истории и археологии УрО РАН.

Федорова Н.В. Отчет о разведке по левому берегу р. Уфы, произведенной в 1969 г. // Архив ПНИАЛ УрФУ, ф. II, д. 72.

Широков В.Н. Отчет об археологической разведке в бассейне р.Уфы на участке Красноуфимск-Саргая, проведенной в 1989 г. Свердловск, 1990 // Архив ОГУК НПЦ, д. А19; Архив ИИиА УРО РАН,

Шорин А.Ф. Отчет об археологической разведке по рекам Уфа, Бардым, Бугалыш и Ока в Артинском и Красноуфимском районах Свердловской области и Мечетлинском районе Башкирии в 1989 г. // Архив ИИиА УрО РАН, д. 106.

## СПИСОК ИЛЛЮСТРАЦИЙ

Рис.	1.	Земельный участок с кадастровым номером 66:52:0104013:1081, предназначенный под объект «Центр бокса в городе Красноуфимске Свердловской области» в Красноуфимском городском округе Свердловской области. Местоположение обследуемого участка на карте Свердловской области.
Рис.	2.	Земельный участок с кадастровым номером 66:52:0104013:1081, предназначенный под объект «Центр бокса в городе Красноуфимске Свердловской области» в Красноуфимском городском округе Свердловской области. Местоположение обследуемого участка на топокарте. М 1:100000
Рис.	3.	Земельный участок с кадастровым номером 66:52:0104013:1081, предназначенный под объект «Центр бокса в городе Красноуфимске Свердловской области» в Красноуфимском городском округе Свердловской области. План-схема участка обследования.
Рис.	4.	Земельный участок с кадастровым номером 66:52:0104013:1081, предназначенный под объект «Центр бокса в городе Красноуфимске Свердловской области» в Красноуфимском городском округе Свердловской области. Обследуемый участок на электронной кадастровой карте.
Рис.	5.	Земельный участок с кадастровым номером 66:52:0104013:1081, предназначенный под объект «Центр бокса в городе Красноуфимске Свердловской области» в Красноуфимском городском округе Свердловской области. Местоположение обследуемого участка и стратиграфических разрезов на космоснимке.
Рис.	6.	Земельный участок с кадастровым номером 66:52:0104013:1081, предназначенный под объект «Центр бокса в городе Красноуфимске Свердловской области» в Красноуфимском городском округе Свердловской области. Восточная часть участка, вид с З.
Рис.	7.	Земельный участок с кадастровым номером 66:52:0104013:1081, предназначенный под объект «Центр бокса в городе Красноуфимске Свердловской области» в Красноуфимском городском округе Свердловской области. Восточная часть участка, вид с З.
Рис.	8.	Земельный участок с кадастровым номером 66:52:0104013:1081, предназначенный под объект «Центр бокса в городе Красноуфимске Свердловской области» в Красноуфимском городском округе Свердловской области. Западная часть участка, вид с В.
Рис.	9.	Земельный участок с кадастровым номером 66:52:0104013:1081, предназначенный под объект «Центр бокса в городе Красноуфимске Свердловской области» в Красноуфимском городском округе Свердловской области. Западная часть участка, вид с С.
Рис.	10.	Земельный участок с кадастровым номером 66:52:0104013:1081, предназначенный под объект «Центр бокса в городе Красноуфимске Свердловской области» в Красноуфимском городском округе Свердловской области. Северная часть участка, вид с Ю.
Рис.	11.	Земельный участок с кадастровым номером 66:52:0104013:1081, предназначенный под объект «Центр бокса в городе Красноуфимске Свердловской области» в Красноуфимском городском округе Свердловской области. Северная часть участка, вид на реку с насыпи, с Ю.

[illegible]



[illegible]

[illegible]

Рис.	48.	Земельный участок с кадастровым номером 66:52:0104013:1081, предназначенный под объект «Центр бокса в городе Красноуфимске Свердловской области» в Красноуфимском городском округе Свердловской области. Зачистка 9, южный профиль, вид с С.
------	-----	--

## **ИЛЛЮСТРАЦИИ**



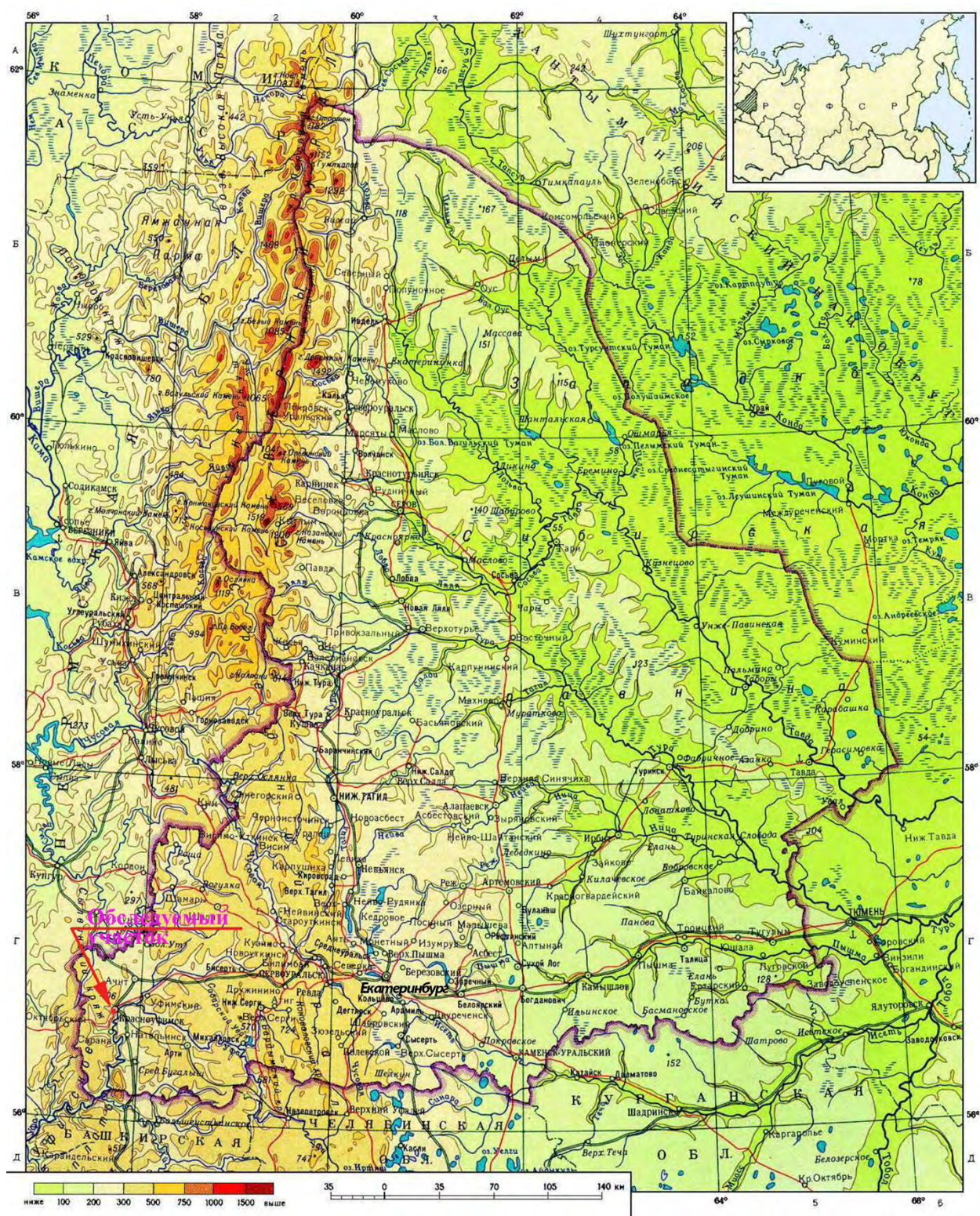


Рис. 1. Земельный участок с кадастровым номером 66:52:0104013:1081, предназначенный под объект «Центр бокса в городе Красноуфимске Свердловской области» в Красноуфимском городском округе Свердловской области. Местоположение обследуемого участка на карте Свердловской области.



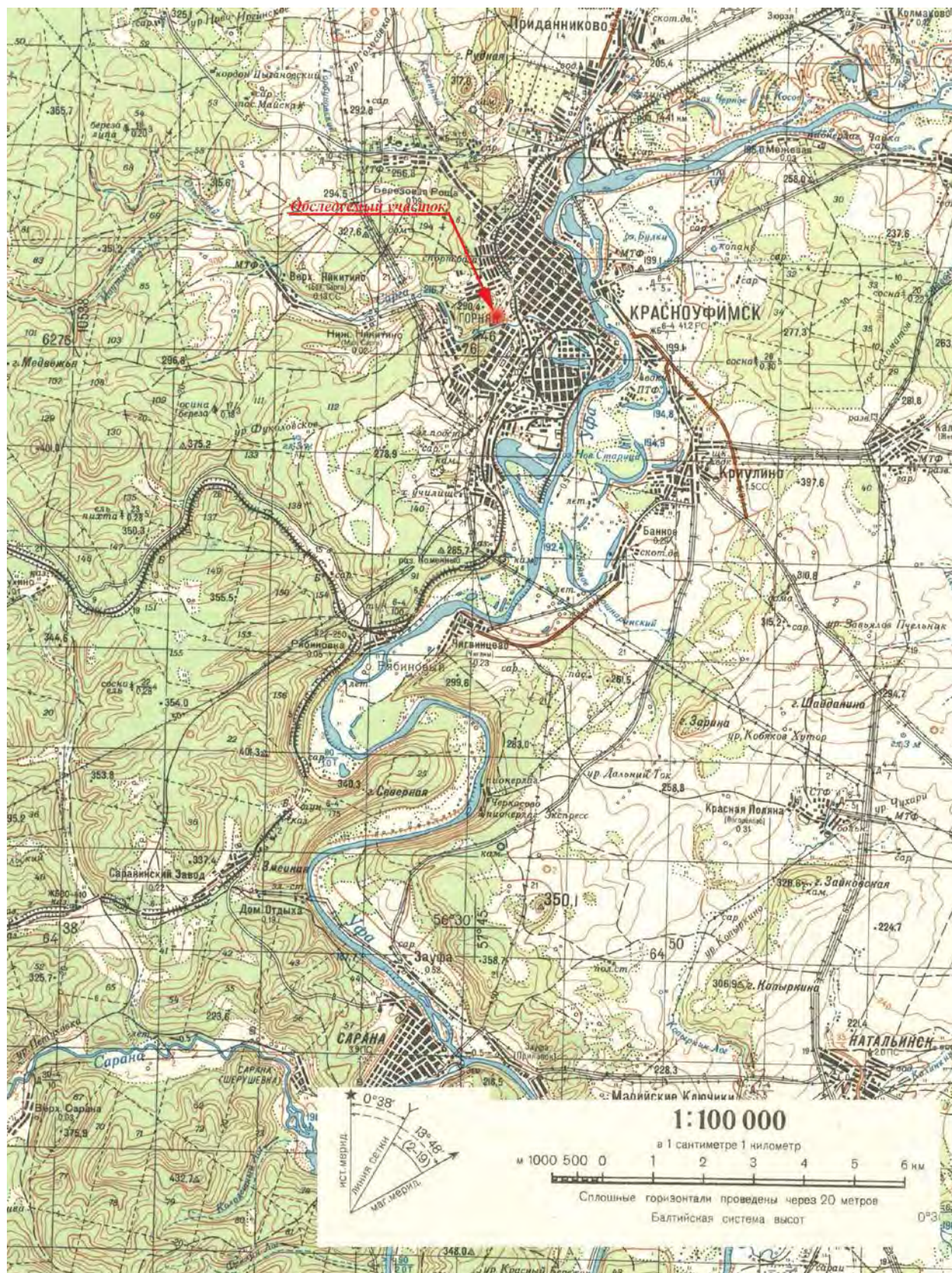


Рис. 2. Земельный участок с кадастровым номером 66:52:0104013:1081, предназначенный под объект «Центр бокса в городе Красноуфимске Свердловской области» в Красноуфимском городском округе Свердловской области. Местоположение обследуемого участка на топокарте. М 1:100000





Рис. 3. Земельный участок с кадастровым номером 66:52:0104013:1081, предназначенный под объект «Центр бокса в городе Красноуфимске Свердловской области» в Красноуфимском городском округе Свердловской области. План-схема участка обследования.



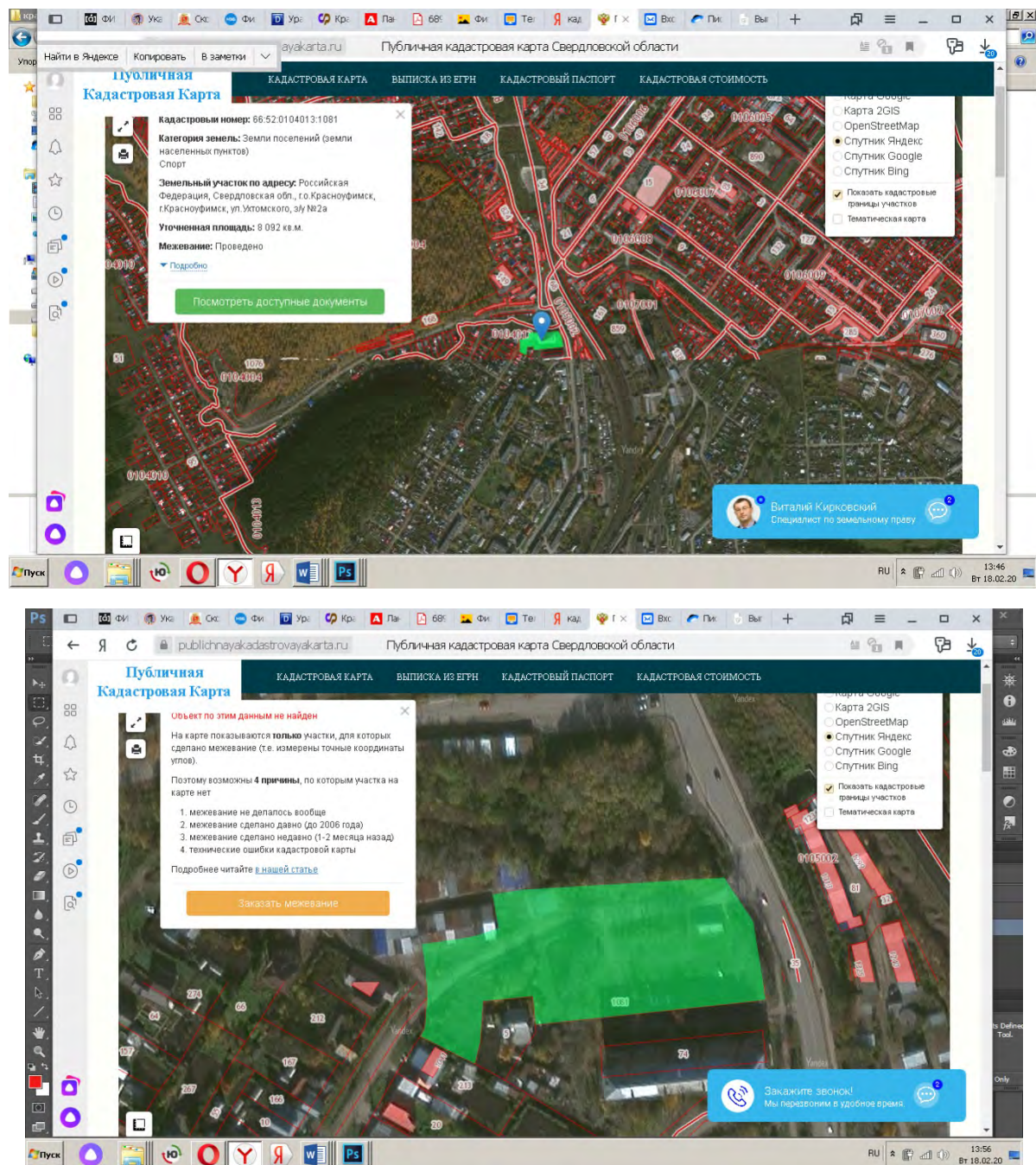


Рис. 4. Земельный участок с кадастровым номером 66:52:0104013:1081, предназначенный под объект «Центр бокса в городе Красноуфимске Свердловской области» в Красноуфимском городском округе Свердловской области. Обследуемый участок на электронной кадастровой карте.





Рис. 5. Земельный участок с кадастровым номером 66:52:0104013:1081, предназначенный под объект «Центр бокса в городе Красноуфимске Свердловской области» в Красноуфимском городском округе Свердловской области. Местоположение обследуемого участка и стратиграфических разрезов на космоснимке.



Рис. 6. Земельный участок с кадастровым номером 66:52:0104013:1081, предназначенный под объект «Центр бокса в городе Красноуфимске Свердловской области» в Красноуфимском городском округе Свердловской области. Восточная часть участка, вид с 3.





Рис. 7. Земельный участок с кадастровым номером 66:52:0104013:1081, предназначенный под объект «Центр бокса в городе Красноуфимске Свердловской области» в Красноуфимском городском округе Свердловской области. Восточная часть участка, вид с З.



Рис. 8. Земельный участок с кадастровым номером 66:52:0104013:1081, предназначенный под объект «Центр бокса в городе Красноуфимске Свердловской области» в Красноуфимском городском округе Свердловской области. Западная часть участка, вид с В.





Рис. 9. Земельный участок с кадастровым номером 66:52:0104013:1081, предназначенный под объект «Центр бокса в городе Красноуфимске Свердловской области» в Красноуфимском городском округе Свердловской области. Западная часть участка, вид с С.



Рис. 10. Земельный участок с кадастровым номером 66:52:0104013:1081, предназначенный под объект «Центр бокса в городе Красноуфимске Свердловской области» в Красноуфимском городском округе Свердловской области. Северная часть участка, вид с Ю.





Рис. 11. Земельный участок с кадастровым номером 66:52:0104013:1081, предназначенный под объект «Центр бокса в городе Красноуфимске Свердловской области» в Красноуфимском городском округе Свердловской области. Северная часть участка, вид на реку с насыпи, с Ю.



Рис. 12. Земельный участок с кадастровым номером 66:52:0104013:1081, предназначенный под объект «Центр бокса в городе Красноуфимске Свердловской области» в Красноуфимском городском округе Свердловской области. Центральная часть участка, вид с В.





Рис. 13. Земельный участок с кадастровым номером 66:52:0104013:1081, предназначенный под объект «Центр бокса в городе Красноуфимске Свердловской области» в Красноуфимском городском округе Свердловской области. Центральная часть участка, вид на реку с 4-метрового отвала.



Рис. 14. Земельный участок с кадастровым номером 66:52:0104013:1081, предназначенный под объект «Центр бокса в городе Красноуфимске Свердловской области» в Красноуфимском городском округе Свердловской области. Центральная часть участка, вид с С.





Рис. 15. Земельный участок с кадастровым номером 66:52:0104013:1081, предназначенный под объект «Центр бокса в городе Красноуфимске Свердловской области» в Красноуфимском городском округе Свердловской области. Северная часть участка, вид с В.



Рис. 16. Земельный участок с кадастровым номером 66:52:0104013:1081, предназначенный под объект «Центр бокса в городе Красноуфимске Свердловской области» в Красноуфимском городском округе Свердловской области. Местоположение шурфа 1, вид с Ю.





Рис. 17.  
Земельный  
участок с  
кадастровым  
номером

66:52:0104013:1081, предназначенный под объект «Центр бокса в городе Красноуфимске Свердловской области» в Красноуфимском городском округе Свердловской области. Шурф 1, вид с Ю.



Рис. 18. Земельный участок с кадастровым номером 66:52:0104013:1081, предназначенный под объект «Центр бокса в городе Красноуфимске Свердловской области» в Красноуфимском городском округе Свердловской области. Шурф 1, северный профиль. Вид с Ю.





Рис. 19. Земельный участок с кадастровым номером 66:52:0104013:1081, предназначенный под объект «Центр бокса в городе Красноуфимске Свердловской области» в Красноуфимском городском округе Свердловской области. Шурф 1, после рекультивации, вид с Ю.

Рис. 20. Земельный участок с кадастровым номером 66:52:0104013:1081, предназначенный под объект «Центр бокса в городе Красноуфимске Свердловской области» в Красноуфимском городском округе Свердловской области. Местоположение шурфа 2, вид с В.



Рис. 21. Земельный участок с кадастровым номером 66:52:0104013:1081, предназначенный под объект «Центр бокса в городе Красноуфимске Свердловской области» в Красноуфимском городском округе Свердловской области. Шурф 2, вид с В.

Рис. 22. Земельный участок с кадастровым номером 66:52:0104013:1081, предназначенный под объект «Центр бокса в городе Красноуфимске Свердловской области» в Красноуфимском городском округе Свердловской области. Шурф 2, западный профиль. Вид с В.

Рис. 23. Земельный участок с кадастровым номером 66:52:0104013:1081, предназначенный под объект «Центр бокса в городе Красноуфимске Свердловской области» в Красноуфимском городском округе Свердловской области. Шурф 2, после рекультивации, вид с В.

Рис. 24. Земельный участок с кадастровым номером 66:52:0104013:1081, предназначенный под объект «Центр бокса в городе Красноуфимске Свердловской области» в Красноуфимском городском округе Свердловской области. Местоположение шурфа 3, вид с В.

Рис. 25. Земельный участок с кадастровым номером 66:52:0104013:1081, предназначенный под объект «Центр бокса в городе Красноуфимске Свердловской области» в Красноуфимском городском округе Свердловской области. Шурф 3, вид с В.

Рис. 26. Земельный участок с кадастровым номером 66:52:0104013:1081, Шурф 3, западный профиль. вид с В.



Рис. 27. Земельный участок с кадастровым номером 66:52:0104013:1081, предназначенный под объект «Центр бокса в городе Красноуфимске Свердловской области» в Красноуфимском городском округе Свердловской области. Шурф 3, после рекультивации, вид с В.



Рис. 28. Земельный участок с кадастровым номером 66:52:0104013:1081, предназначенный под объект «Центр бокса в городе Красноуфимске Свердловской области» в



Красноуфимском городском округе Свердловской области. Местоположение шурфа 4, вид с С.



Рис. 29. Земельный участок с кадастровым номером 66:52:0104013:1081, предназначенный под объект «Центр бокса в городе Красноуфимске Свердловской области» в Красноуфимском городском округе Свердловской области. Шурф 4, вид с С.





Рис. 30. Земельный участок с кадастровым номером 66:52:0104013:1081, предназначенный под объект «Центр бокса в городе Красноуфимске Свердловской области» в Красноуфимском городском округе Свердловской области. Шурф 4, южный профиль, вид с С.



Рис. 31. Земельный участок с кадастровым номером 66:52:0104013:1081, предназначенный под объект «Центр бокса в городе Красноуфимске Свердловской области» в Красноуфимском городском округе Свердловской области. Шурф 4, после рекультивации, вид с С.

Рис. 32. Земельный участок с кадастровым номером 66:52:0104013:1081, предназначенный под объект «Центр бокса в городе Красноуфимске Свердловской области» в Красноуфимском городском округе Свердловской области. Местоположение шурфа 5, вид с Ю.

Рис. 33. Земельный участок с кадастровым номером 66:52:0104013:1081, предназначенный под объект «Центр бокса в городе Красноуфимске Свердловской области» в Красноуфимском городском округе Свердловской области. Шурф 5, вид с Ю.

Рис. 34. Земельный участок с кадастровым номером 66:52:0104013:1081, предназначенный под объект «Центр бокса в городе Красноуфимске Свердловской области» в Красноуфимском городском округе Свердловской области. Шурф 5, северный профиль. Вид с Ю.

Рис. 35. Земельный участок с кадастровым номером 66:52:0104013:1081, предназначенный под объект «Центр бокса в городе Красноуфимске Свердловской области» в Красноуфимском городском округе Свердловской области. Шурф 5, после рекультивации, вид с Ю.





Рис. 36. Земельный участок с кадастровым номером 66:52:0104013:1081, предназначенный под объект «Центр бокса в городе Красноуфимске Свердловской области» в Красноуфимском городском округе Свердловской области. Местоположение зачистки 6, вид с С.



Рис. 37. Земельный участок с кадастровым номером 66:52:0104013:1081, предназначенный под объект «Центр бокса в городе Красноуфимске Свердловской области» в Красноуфимском городском округе Свердловской области. Зачистка 6, вид с С.





Рис. 38. Земельный участок с кадастровым номером 66:52:0104013:1081, предназначенный под объект «Центр бокса в городе Красноуфимске Свердловской области» в Красноуфимском городском округе Свердловской области. Зачистка 6, южный профиль, вид с С.



Рис. 39. Земельный участок с кадастровым номером 66:52:0104013:1081, предназначенный под объект «Центр бокса в городе Красноуфимске Свердловской области» в Красноуфимском городском округе Свердловской области. Местоположение шурфа 7, вид с Ю.





Рис. 40. Земельный участок с кадастровым номером 66:52:0104013:1081, предназначенный под объект «Центр бокса в городе Красноуфимске Свердловской области» в Красноуфимском городском округе Свердловской области. Шурф 7, вид с Ю.



Рис. 41. Земельный участок с кадастровым номером 66:52:0104013:1081, предназначенный под объект «Центр бокса в городе Красноуфимске Свердловской области» в Красноуфимском городском округе Свердловской области. Шурф 7, северный профиль, вид с Ю.



Рис. 42. Земельный участок с кадастровым номером 66:52:0104013:1081, предназначенный под объект «Центр бокса в городе Красноуфимске Свердловской области» в Красноуфимском городском округе Свердловской области. Шурф 7, после рекультивации, вид с Ю.





Рис. 43. Земельный участок с кадастровым номером 66:52:0104013:1081, предназначенный под объект «Центр бокса в городе Красноуфимске Свердловской области» в Красноуфимском городском округе Свердловской области. Местоположение зачистки 8, вид с С.



Рис. 44. Земельный участок с кадастровым номером 66:52:0104013:1081, предназначенный под объект «Центр бокса в городе Красноуфимске Свердловской области» в Красноуфимском городском округе Свердловской области. Зачистка 8, вид с С.





Рис. 45. Земельный участок с кадастровым номером 66:52:0104013:1081, предназначенный под объект «Центр бокса в городе Красноуфимске Свердловской области» в Красноуфимском городском округе Свердловской области. Зачистка 8, южный профиль, вид с С.



Рис. 46. Земельный участок с кадастровым номером 66:52:0104013:1081, предназначенный под объект «Центр бокса в городе Красноуфимске Свердловской области» в Красноуфимском городском округе Свердловской области. Местоположение зачистки 9, вид с С.





Рис. 47. Земельный участок с кадастровым номером 66:52:0104013:1081, предназначенный под объект «Центр бокса в городе Красноуфимске Свердловской области» в Красноуфимском городском округе Свердловской области. Зачистка 9, вид с С.



Рис. 48. Земельный участок с кадастровым номером 66:52:0104013:1081, предназначенный под объект «Центр бокса в городе Красноуфимске Свердловской области» в Красноуфимском городском округе Свердловской области. Зачистка 9, южный профиль, вид с С.

## **СПИСОК ПРИЛОЖЕНИЙ**

Приложение 1. Открытый лист № 1545-2020, выданный Святову В.Н. 13 августа 2020 г.

Приложение 2. Перечень объектов археологического наследия: ГО Красноуфимск и карта-схема их расположения.

Приложение 3. Градостроительный план земельного участка № RU 66303000-2016 (кадастровый номер ) 66:52:0104013:1081.

## **ПРИЛОЖЕНИЯ**



  
Министерство культуры Российской Федерации

# ОТКРЫТЫЙ ЛИСТ

**№ 1545-2020**

Настоящий открытый лист выдан:  
**Святову Владиславу Николаевичу**

---

**паспорт 6513 № 750336**  
(серия номер паспорта)

на право проведения археологических полевых работ  
*в Свердловской области на земельных участках с кадастровыми номерами 66:36:0101001:450 по ул. Шевченко, д. 32А в г. Верхняя Пышма; 66:31:1401002:575 по ул. Октября, д. 2В в с. Чусовое, 66:31:2201001:1084 по ул. Орджоникидзе, д. 67 в поселке городского типа Шаля, 66:31:2101007:287 по ул. Мира, д. 26 в пос. Шамары Шалинского городского округа; 66:52:0104013:1081 в г. Красноуфимске; строительства газопровода-отвода к ГРС-1 г. Первоуральска; кабельной волоконно-оптической линии связи мультисервисной транспортной сети связи МО РФ в направлении УС 166-Г – объект 86911 в Пригородном районе г. Нижнего Тагила, пос. Свободный, г. Верхняя Салда; кабельной волоконно-оптической линии связи мультисервисной транспортной сети связи МО РФ в направлении УС 284-Г – объект 14007 в г. Екатеринбурге.*

---

На основании открытого листа  
**Святов Владислав Николаевич**  
(Ф.И.О.)

имеет право производить следующие археологические полевые работы:  
*археологические разведки с осуществлением локальных земляных работ на указанной территории в целях выявления объектов археологического наследия, уточнения сведений о них и планирования мероприятий по обеспечению их сохранности.*

---

Передоверие права на проведение археологических полевых работ по данному открытому листу другому лицу запрещается.  
Срок действия открытого листа: с 13 августа 2020 г. по 15 сентября 2020 г.  
Дата принятия решения о предоставлении открытого листа: 13 августа 2020 г.

**Первый заместитель Министра**  
(должность)

Дата 13 августа 2020 г.



**С.Г.Обрывалин**  
(подпись) (Ф.И.О.)

М.П.

020494



Приложение 2. Перечень объектов археологического наследия: ГО Красноуфимск.

Перечень объектов археологического наследия: МО Красноуфимский округ, ГО Красноуфимск

№ п/п	Наименование ОКН	Датировка	Местонахождение	Категория историко-культурного значения
1.	Стоянка Большая Тавра	Неизвестна	В 1,5 км к СВ от д. Большая Тавра, левый берег р. Тавры.	Выявленный объект культурного наследия
2.	Поселение Зауфа	Энеолит Бронзовый век	В 0,6 км к югу от д. Зауфа (ул. Совхозная), на левом берегу р. Уфы.	Выявленный объект культурного наследия
3.	Стоянка Зауфа I	Неизвестна	Территория дер. Зауфа, левый берег р. Уфы.	Выявленный объект культурного наследия
4.	Стоянка Зауфа II	Неизвестна	В 2 км к ЮВ от дер. Зауфа, левый берег р. Уфы.	Выявленный объект культурного наследия
5.	Местонахождение Каменовка	Неизвестна	В 0,2 км к востоку от д. Каменовка, правый берег р. Уфы.	Выявленный объект культурного наследия
6.	Культовый памятник (святилище) Камень Сухореченский	Ранний железный век	В 5-7 км к ЮЗ от д. Сызги, правый берег р. Уфы. В 1,5 км выше по течению реки от камня проложен мост, по которому проходит дорога от г. Красноуфимска до пос. Саргая.	Выявленный объект культурного наследия
7.	Поселение Красный Луг 1	Неолит Энеолит Бронзовый век	В 2,5 км к СЗ от бывш. д. Красный Луг, левый берег р. Уфы.	Выявленный объект культурного наследия
8.	Местонахождение Крылово	Ранний железный век	В 1,5 км к востоку от с. Крылово, левый берег р. Уфы.	Выявленный объект культурного наследия
9.	Стоянка Марийские ключики (Красный Бережок)	Мезолит Энеолит	В 2,5 км к ЮЗ от с. Марийские Ключики, левый берег р. Уфы. В настоящее время река протекает в 500 м к востоку от памятника.	Выявленный объект культурного наследия
10.	Стоянка Озерки	Неолит Энеолит	В 3 км к ЮЗ от д. Озерки, левый берег р. Уфы.	Выявленный объект культурного наследия
11.	Поселение Рахмангулово	Поздний железный век	В 1 км к СВ от с. Рахмангулово, правый берег р. Уфы.	Выявленный объект культурного наследия
12.	Селище Рябиновый Лог	Бронзовый век Ранний железный век	В 0,2 км к СЗ от д. Чигвинцево, правый берег р. Уфы.	Выявленный объект культурного наследия
13.	Стоянка Саргая I (Навес Верхняя Бургунда)	Мезолит Палеолит	В 6 км западнее д. Русский Усть-Маш, левый берег правого безымянного притока р. Бургунда.	Выявленный объект культурного наследия
14.	Поселение Саргая II (Бургунда)	Энеолит Ранний железный век	В 4,5 км к северу от п. Саргая, правый берег р. Уфы, на территории бывшей деревни Бургунда.	Выявленный объект культурного наследия
15.	Поселение Саргая III (Грот Бобылек)	Неолит Ранний железный век Поздний железный век	В 12-15 км к СЗ от п. Саргая, примерно в 150 м к СЗ от дороги Саргая - Красноуфимск, при слиянии ручьев Бобылька и Безымянного, протекающих в разветвленной системе логов.	Выявленный объект культурного наследия

16.	Стоянка Саргая. Грот (Палаточный)	Неизвестна	В 1 км к востоку от п. Саргая, левый берег р. Уфы. В 500 м ниже по течению реки от последних домов п. Саргая находится устье не широкого, но глубокого оврага (местное население именует его "Палаточным"). В 800 м от ручья и в 200 м от разветвления оврага по левой основной его ветви, в левом борту оврага расположен вход в грот.	Выявленный объект культурного наследия
17.	Поселение Средний Бугалыш I (Асентау)	Неолит Бронзовый век	В 0,75 км к западу от западной окраины с. Средний Бугалыш, в 0,3 км к востоку от кладбища на восточной окраине д. Новый Бугалыш. Поселение расположено на краю мыса первой надпойменной террасы, образованной древним слиянием р. Бугалыш (левый приток р. Уфы) и ручья Титнигул (правый приток р. Бугалыш). К СВ от поселения в 1 км расположена гора Асентау, на западном склоне которой каменными плитами выложена надпись "Бугалыш".	Выявленный объект культурного наследия
18.	Поселение Усть-Бугалыш I	Энеолит Бронзовый век	В 0,7 км к ЗСЗ от д. Усть-Бугалыш, правый берег р. Бугалыш, на месте впадения в эту реку ее левого притока - р. Яманзелги. Памятник находится в 50 м к северу от поселения Усть-Бугалыш II.	Выявленный объект культурного наследия
19.	Поселение Усть-Бугалыш II	Поздний железный век	В 0,7 км к ЗСЗ от д. Усть-Бугалыш, правый берег р. Бугалыш, на месте впадения в эту реку ее левого притока - р. Яманзелги. Памятник находится в 50 м к югу от поселения Усть-Бугалыш I.	Выявленный объект культурного наследия
20.	Стоянка Черкасовская	Неизвестна	В 2 км вверх по течению р. Уфы (левый берег) от бывш. д. Черкасово.	Выявленный объект культурного наследия
21.	Стоянка Чигана (ГО Красноуфимск)	Неизвестна	В 2 км к СЗ от д. Чигана, левый берег р. Уфы.	Выявленный объект культурного наследия
22.	Поселение Чигвинцево I	Мезолит Неолит	В 1,5-2 км к ЮЗ от д. Чигвинцево, в 0,5 км к востоку от левого берега р. Уфы. На противоположном берегу р. Уфы проложена железная дорога.	Выявленный объект культурного наследия
23.	Поселение Чигвинцево (Ложжари)	Бронзовый век Неолит Мезолит	В 1,5 км к ЮВ от д. Чигвинцево и в 1,5 км от лагеря труда и отдыха "Экспресс", левый берег р. Уфы.	Выявленный объект культурного наследия

Составлено по учётным материалам на основании «Списка вновь выявленных объектов Свердловской области, представляющих научную, художественную или иную ценность (археология)» в соответствии с «Инструкцией о порядке учета, обеспечения сохранности, содержания, использования и реставрации недвижимых памятников истории и культуры» (приложение № 2), утвержденной приказом Министерства культуры СССР от 13.05.1986 г. № 203.

Приложение 3. Градостроительный план земельного участка № RU 66303000-2016  
(кадастровый номер ) 66:52:0104013:1081.

АДМИНИСТРАЦИЯ ГОРОДСКОГО ОКРУГА КРАСНОУФИМСК



**Градостроительный план земельного участка**

№	R	U	6	6	3	0	3	0	0	0	-	2	0	1	6
---	---	---	---	---	---	---	---	---	---	---	---	---	---	---	---

**Местонахождение земельного участка:** Российская Федерация,  
г.о.Красноуфимск, г.Красноуфимск, ул.Ухтомского, з/у № 2а

**Кадастровый номер земельного участка:** 66:52:0104013:1081

г. Красноуфимск

## Градостроительный план земельного участка

N

R	U	6	6	3	0	3	0	0	0	-	2	0	1	6
---	---	---	---	---	---	---	---	---	---	---	---	---	---	---

Градостроительный план земельного участка подготовлен на основании

**вх. заявления № 702 от 20.02.2020**

**ГКУ СО «УКС Свердловской области»**

(реквизиты решения уполномоченного федерального органа исполнительной власти или органа исполнительной власти субъекта Российской Федерации, или органа местного самоуправления о подготовке документации по планировке территории, либо реквизиты обращения и ф.и.о. заявителя - физического лица, либо реквизиты обращения и наименование заявителя - юридического лица о выдаче градостроительного плана земельного участка)

Местонахождение земельного участка

**Свердловская область**

(субъект Российской Федерации)

**городской округ Красноуфимск**

(муниципальный район или городской округ)

(поселение)

Описание границ земельного участка: см. Приложение №1

Кадастровый номер земельного участка (при наличии) **66:52:0104013:1081**

Площадь земельного участка **8092 кв.м.**

Информация о расположенных в границах земельного участка объектах капитального строительства

**Объекты капитального строительства отсутствуют.**

Информация о границах зоны планируемого размещения объекта капитального строительства в соответствии с утвержденным проектом планировки территории (при наличии)

см. Приложение №1

Реквизиты проекта планировки территории и (или) проекта межевания территории в случае, если земельный участок расположен в границах территории, в отношении которой утверждены проект планировки территории и(или) проект межевания территории

**Информация отсутствует.**

(указывается в случае, если земельный участок расположен в границах территории в отношении которой утверждены проект планировки территории и (или) проект межевания территории)

Градостроительный план подготовлен

**Первый заместитель главы, заместитель главы по жилищной политике и городскому хозяйству городского округа Красноуфимск**

(ф.и.о., должность, уполномоченного лица, наименование органа или организации)

М.П.

(при наличии)

(подпись)

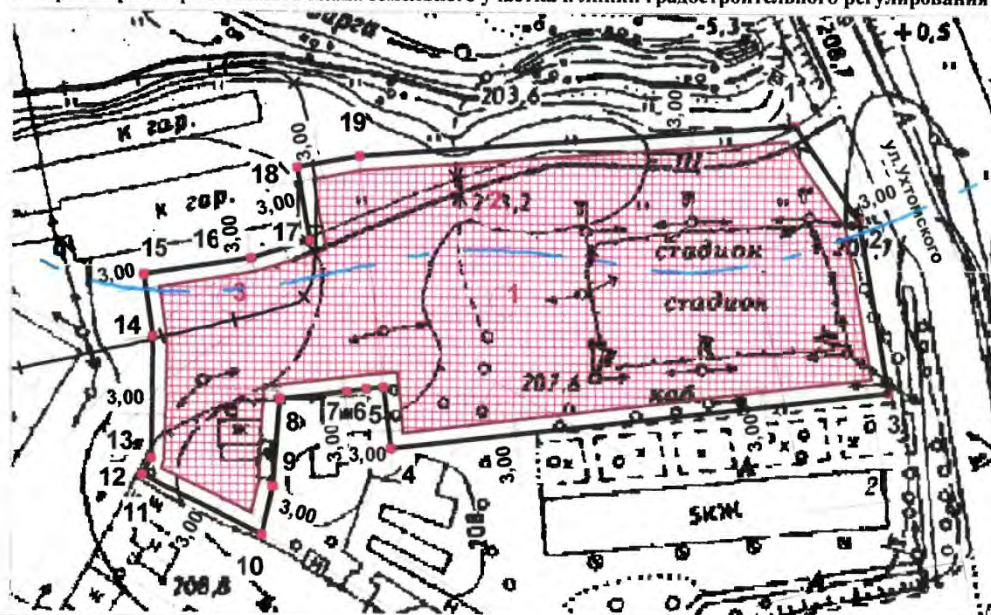
**М.С.Корж**

(расшифровка подписи)

Дата выдачи



1. Чертеж градостроительного плана земельного участка и линий градостроительного регулирования



координаты поворотных точек земельного участка

номер	X	Y
1	367650,23	1359484,77
2	367630,20	1359497,25
3	367594,58	1359501,87
4	367586,94	1359397,54
5	367599,83	1359396,70
6	367599,55	1359393,20
7	367599,25	1359388,92
8	367598,24	1359374,41
9	367580,10	1359372,42
10	367570,26	1359369,71
11	367583,56	1359345,44
12	367586,88	1359347,50
13	367600,70	1359349,10
14	367612,00	1359349,00
15	367624,89	1359347,66
16	367627,38	1359370,12
17	367630,83	1359382,49
18	367646,12	1359380,16
19	367647,82	1359393,52

Условные обозначения

	границы участка
	Место допустимого размещения
	прибрежные защитные полосы
	Номер объекта на чертеже

Экспликация

1	Место допустимого размещения
2	Прибрежные защитные полосы
3	Санитарно-защитные зоны объектов транспорта
4	

Площадь земельного участка 8092 кв.м

Чертеж градостроительного плана земельного участка выполнен на топографической основе, подготовленный ЗАО «Дубль-Гео» в 2004г.

Масштаб 1:2000

Чертеж градостроительного плана земельного участка разработан Отделом по делам архитектуры и градостроительства администрации ГО Красноуфимск

Должность	Фамилия И.О.	Подпись	Дата	Российская Федерация, Свердловская обл., г.о.Красноуфимск, г.Красноуфимск, ул.Ухтомского, з/у № 2а
Ведущий специалист	Поспелова С.Г.		26.02.2020	
Начальник	Глазова Т.В.			
Первый заместитель	Корж М.С.			
Главы администрации				
				Чертеж ГПЗУ №RU66303000-2016
				Масштаб 1:600
				Стация Лист 1 Листов 1
				Отдел по делам архитектуры и градостроительства администрации городского округа Красноуфимск

2. Информация о градостроительном регламенте либо требованиях к назначению, параметрам и размещению объекта капитального строительства на земельном участке, на который действие градостроительного регламента не распространяется или для которого градостроительный регламент не устанавливается

Земельный участок расположен в территориальной зоне ОЖ - Общественно-жилая зона. Установлен градостроительный регламент.

2.1. Реквизиты акта органа государственной власти субъекта Российской Федерации, органа местного самоуправления, содержащего градостроительный регламент либо реквизиты акта федерального органа государственной власти, органа государственной власти субъекта Российской Федерации, органа местного самоуправления, иной организации, определяющего в соответствии с федеральными законами порядок использования земельного участка, на который действие градостроительного регламента не распространяется или для которого градостроительный регламент не устанавливается

Дума городского округа Красноуфимск, Решение № 46/3 от 29.08.2019г. О внесении изменений в "Правила землепользования и застройки городского округа Красноуфимск", утвержденных решением думы городского округа Красноуфимск от 24.06.2010. № 29/6 "Об утверждении Правил землепользования и застройки в городском округе Красноуфимск"

2.2. Информация о видах разрешенного использования земельного участка

2.3. Предельные (минимальные и (или) максимальные) размеры земельного участка и предельные параметры разрешенного строительства, реконструкции объекта капитального строительства, установленные градостроительным регламентом для территориальной зоны, в которой расположен земельный участок:

Предельные (минимальные и (или) максимальные) размеры земельных участков, в том числе их площадь			Минимальные отступы от границ земельного участка в целях определения мест допустимого размещения зданий, строений, сооружений, за пределами которых запрещено строительство зданий, строений, сооружений	Предельное количество этажей и (или) предельная высота зданий, строений, сооружений	Максимальный процент застройки в границах земельного участка, определяемый как отношение суммарной площади земельного участка, которая может быть застроена, ко всей площади земельного участка	Требования к архитектурным решениям объектов капитального строительства, расположенных в границах территории исторического поселения федерального или регионального значения	Иные показатели
1	2	3	4	5	6	7	8
Длина, м	Ширина, м	Площадь, м <sup>2</sup> или га					
-	-	мин. 0,02 га, макс. 20 га	3	5	70	-	-

2.4. Требования к назначению, параметрам и размещению объекта капитального строительства на земельном участке, на который действие градостроительного регламента не распространяется или для которого градостроительный регламент не устанавливается:

Причины отнесения земельного участка к виду земельного участка, на который действие градостроительного регламента не распространяется	Реквизиты акта, регулиującego использование земельного участка	Требования к использованию земельного участка	Требования к параметрам объекта капитального строительства			Требования к размещению объектов капитального строительства	
			Предельное количество этажей и (или) предельная высота зданий, строений, сооружений	Максимальный процент застройки в границах земельного участка, определяемый как отношение	Иные требования к параметрам объекта капитального строительства	Минимальные отступы от границ земельного участка в целях определения мест допустимого	Иные требования к размещению объектов капитального строительства

я или для которого градостроительный регламент не устанавливается				суммарной площади земельного участка, которая может быть застроена, ко всей площади земельного участка	ства	размещения зданий, строений, сооружений, за пределами которых запрещено строительство во зданий, строений, сооружений	
1	2	3	4	5	6	7	8

**3. Информация о расположенных в границах земельного участка объектах капитального строительства и объектах культурного наследия**

**3.1. Объекты капитального строительства:**

N Не имеется, Не имеется,  
(согласно чертежу) (назначение объекта капитального строительства)  
инвентаризационный или кадастровый номер Не имеется

**3.2. Объекты, включенные в единый государственный реестр объектов культурного наследия (памятников истории и культуры) народов Российской Федерации**

N Информация отсутствует, Информация отсутствует,  
(согласно чертежу(ам) градостроительного плана) (назначение объекта культурного наследия, общая площадь, площадь застройки)  
(дата)

**4. Информация о расчетных показателях минимально допустимого уровня обеспеченности территории объектами коммунальной, транспортной, социальной инфраструктур и расчетных показателях максимально допустимого уровня территориальной доступности указанных объектов для населения в случае, если земельный участок расположен в границах территории, в отношении которой предусматривается осуществление деятельности по комплексному и устойчивому развитию территории:**

Информация о расчетных показателях минимально допустимого уровня обеспеченности территории								
Объекты коммунальной инфраструктуры			Объекты транспортной инфраструктуры			Объекты социальной инфраструктуры		
Наименование вида объекта	Единица измерения	Расчетный показатель	Наименование вида объекта	Единица измерения	Расчетный показатель	Наименование вида объекта	Единица измерения	Расчетный показатель
1	2	3	4	5	6	7	8	9
Информация о расчетных показателях максимально допустимого уровня территориальной доступности								
Наименование вида объекта	Единица измерения	Расчетный показатель	Наименование вида объекта	Единица измерения	Расчетный показатель	Наименование вида объекта	Единица измерения	Расчетный показатель
1	2	3	4	5	6	7	8	9

**5. Информация об ограничениях использования земельного участка, в том числе если земельный участок полностью или частично расположен в границах зон с особыми условиями использования территорий**



Земельный участок с кадастровым номером 66:52:0104013:1081 расположен в границах зон с особыми условиями использования территорий:

- Прибрежные защитные полосы;
- Санитарно-защитные зоны объектов транспорта.

6. Информация о границах зон с особыми условиями использования территорий, если земельный участок полностью или частично расположен в границах таких зон:

см. Приложение №1

7. Информация о границах зон действия публичных сервитутов:

Обозначение (номер) характерной точки	Перечень координат характерных точек в системе координат, используемой для ведения Единого государственного реестра недвижимости	
	X	Y

8. Номер и (или) наименование элемента планировочной структуры, в границах которого расположен земельный участок

9. Информация о технических условиях подключения (технологического присоединения) объектов капитального строительства к сетям инженерно-технического обеспечения, определенных с учетом программ комплексного развития систем коммунальной инфраструктуры поселения, городского округа

Номер объекта	Назначение объекта	Наименование органа выдавшего(ей) технические условия подключения (технологического присоединения)	Реквизиты документа, содержащего информацию о технических условиях подключения (технологического присоединения) объектов капитального строительства к сетям инженерно-технического обеспечения	Вид ресурса, получаемого от сетей инженерно-технического обеспечения	Информация о максимальной нагрузке подключения (технологического присоединения) объектов	Сроки подключения (технологического присоединения)	Срок действия технических условий
1	2	3	4	5	6	7	8
1		МУП «Горкомхоз»	Технические условия подключения проектируемого объекта к сети холодного водоснабжения	ХВС  ГВС	ХВС 12,2 м3/сут.  18,3 м3/сут.		период вв. и строительства
		МУП «Горкомхоз»	Технические условия подключения проектируемого объекта к сети канализации	канализация	30, 5 м3/сут.		период вв. и строительства
		МУП «Горкомхоз»	Технические условия для отвода дождевых и дренажных стоков	система водоотведения дождевых и дренажных стоков	не более 200 м3/час		3 года
		Красноуфимская дистанция электроснабжения	О возможности подключения	электроснабжение	ВЛ-10 кВ ф.КТП-14 из ТП-11	-	-
		МУП «Тепловые сети г.Красноуфимск»	Предварительные тех.условия	теплоснабжение	0,423 (Гкал/ч)		2 года

10. Реквизиты нормативных правовых актов субъекта Российской Федерации, муниципальных правовых актов, устанавливающих требования к благоустройству территории  
Решение Думы городского округа Красноуфимск N 27/6 от 3 мая 2018 г. "Об утверждении Правил благоустройства территории городского округа Красноуфимск"

**Описание границ земельного участка:**

Обозначение (номер) характерной точки	Координаты характерных точек м.	
	X	Y
1	367650,23	1359484,77
2	367630,20	1359497,25
3	367594,58	1359501,87
4	367586,94	1359397,54
5	367599,83	1359396,70
6	367599,55	1359393,20
7	367599,25	1359388,92
8	367598,24	1359374,41
9	367580,10	1359372,42
10	367570,26	1359369,71
11	367583,56	1359345,44
12	367586,88	1359347,50
13	367600,70	1359349,10
14	367612,00	1359349,00
15	367624,89	1359347,66
16	367627,38	1359370,12
17	367630,83	1359382,49
18	367646,12	1359380,16
19	367647,82	1359393,52

**Информация о границах зоны планируемого размещения объекта капитального строительства в соответствии с утвержденным проектом планировки территории:**  
Отсутствует.

Приложение №1

**Информация о границах зон с особыми условиями использования территорий, если земельный участок полностью или частично расположен в границах таких зон:**

В графическом виде

X	Перечень координат характерных точек в системе координат, используемой для ведения Единого государственного реестра недвижимости		
	Обозначение (номер) характерной точки	X	Y
1			

**11.Информация о красных линиях:**

Информация отсутствует.

Обозначение (номер) характерной точки	Координаты характерных точек м.	
	X	Y

