

АКТ

государственной историко-культурной экспертизы документации, содержащей результаты исследований, в соответствии с которыми определяется наличие или отсутствие объектов, обладающих признаками объекта культурного наследия на земельном участке, испрашиваемом под строительство объекта: «Комплекс по обращению с твердыми коммунальными отходами в городском округе Краснотурьинск Свердловской области»

Настоящий Акт государственной историко-культурной экспертизы составлен в соответствии с Федеральным законом от 25.06.2002 № 73-ФЗ «Об объектах культурного наследия (памятниках истории и культуры) народов Российской Федерации», «Положением о государственной историко-культурной экспертизе», утвержденном Постановлением Правительства Российской Федерации от 15.07.2009 № 569 (в ред. Постановлений Правительства РФ от 18.05.2011 N 399, от 04.09.2012 N 880, от 09.06.2015 N 569, от 14.12.2016 N 1357, от 27.04.2017 N 501).

1. Дата начала проведения экспертизы: 27.08.2020 г.

2. Дата окончания проведения экспертизы: 12.09.2020 г.

3. Место проведения экспертизы: г. Екатеринбург

4. Заказчик экспертизы: Федеральное государственное бюджетное учреждение науки Институт истории и археологии Уральского отделения Российской академии наук.

Адрес: 620108 г. Екатеринбург, ул. Софьи Ковалевской д. 16.

Тел/факс: 8 (343) 374-53-40, 374-42-34, 374-57-22

5. Сведения об эксперте.

Фамилия, имя, отчество	Токменинова Людмила Ивановна
Образование	Высшее: Уральский государственный университет Диплом Г-1 №867967 от 03.06.1979 г.
Специальность	искусствовед
Стаж работы	36 лет
Место работы, должность	Заведующая Экспертной научно-исследовательской лабораторией ФГБОУ ВО «Уральский государственный архитектурно-художественный университет»
Реквизиты аттестации	Приказ Минкультуры РФ № 419 от 01.04.2020 г. «Об утверждении статуса аттестованного эксперта по проведению государственной историко-культурной экспертизы»)
Профиль экспертной деятельности (объекты государственной историко-культурной экспертизы)	- выявленные объекты культурного наследия в целях обоснования целесообразности включения данных объектов в реестр; - документы, обосновывающие включение объектов культурного наследия в реестр; - документы, обосновывающие исключение объектов культурного наследия из реестра; - документы, обосновывающие изменение категории историко-культурного значения объекта культурного наследия; - документы, обосновывающие отнесение объекта культурного наследия к историко-культурным заповедникам, особо ценным объектам культурного наследия народов Российской Федерации либо объектам

	<p>всемирного культурного и природного наследия;</p> <p>- документация, за исключением научных отчетов о выполненных археологических полевых работах, содержащая результаты исследований, в соответствии с которыми определяется наличие или отсутствие объектов, обладающих признаками объекта культурного наследия, на земельных участках, подлежащих воздействию земляных, строительных, мелиоративных, хозяйственных работ, работ по использованию лесов и иных работ;</p> <p>- документация или разделы документации, обосновывающие меры по обеспечению сохранности объекта культурного наследия, включенного в реестр, выявленного объекта культурного наследия либо объекта, обладающего признаками объекта культурного наследия при проведении земляных, мелиоративных, хозяйственных работ, указанных в настоящей статье работ по использованию лесов и иных работ в границах территории объекта культурного наследия либо на земельном участке, непосредственно связанном с земельным участком в границах территории объекта культурного наследия;</p> <p>- проекты зон охраны объекта культурного наследия.</p>
--	---

6. Объект экспертизы: документация, содержащая результаты исследований, в соответствии с которыми определяется наличие или отсутствие объектов, обладающих признаками объекта культурного наследия, на земельных участках, испрашиваемых под строительство объекта: «Комплекс по обращению с твердыми коммунальными отходами в городском округе Краснотурьинск Свердловской области».

7. Цель экспертизы: определение наличия или отсутствия на указанном земельном участке объектов культурного наследия, включенных в реестр, выявленных объектов культурного наследия либо объектов, обладающих признаками объекта культурного наследия; обоснование принятия в установленном порядке органами государственной власти решения о возможности передачи земельного участка под хозяйственное освоение.

8. Перечень документов, представленных заявителем:

1. Святлов В.Н. Технический отчет: археологическое обследование земельного участка, отводимого под строительство объекта: «Комплекс по обращению с твердыми коммунальными отходами в городском округе Краснотурьинск Свердловской области», проведенное в 2020 году.

2. Открытый лист № 1639-2020, на имя Святлова В.Н. от 20 августа 2020 г.

Объем предоставленных материалов достаточен для проведения экспертизы.

9. Сведения об обстоятельствах, повлиявших на процесс проведения и результаты экспертизы.

Обстоятельства, повлиявшие на процесс проведения и результаты экспертизы, отсутствуют.

10. Сведения о проведенных исследованиях:

- рассмотрены предоставленные Заказчиком документы;
- проведены архивные и библиографические изыскания;

- собраны сведения об объектах археологического наследия, расположенных на территории городского округа Краснотурьинск Свердловской области;
- проведен анализ материалов предоставленного технического отчета, в частности, соблюдения методики работ, достаточности историко-архивных данных и объемов работ для предложенных выводов.

11. Факты и сведения, выявленные и установленные в результате проведенных исследований.

Объектом археологического обследования являлся земельный участок, отводимый под строительство объекта: «Комплекс по обращению с твердыми коммунальными отходами в городском округе Краснотурьинск Свердловской области». Кадастровый № участка 66:50:0000000:6351, площадь 206 836 кв. м. Участок расположен в 1,4 км к СВ от северной окраины г. Краснотурьинска (ул. Фрунзе, 92А).

Обследуемый участок расположен на территории ГО Краснотурьинск, на северной окраине г. Краснотурьинска, в 0,7 км к С от Богословского индустриального парка, в 1,2 км к З от автодороги Краснотурьинск-Прибрежный-Марсяты, в 0,25 км к В от автодороги на горные отвалы. К западу и к востоку от участка в меридиональном направлении проходят две линии электропередач, к ЮЗ расположен отстойник, к ЮВ – еще один отвал горных выработок, в 0,6 км к ЮЮВ от ЮВ угла обследуемого участка расположена вершина г. Петропавловские Камешки (выс. отметка 293,7, на вершине расположен триангуляционный пункт). Территория участка практически полностью залесена, большая ее часть покрыта густым невысоким смешанным лесом (преобладают хвойные породы: ели, пихты, представлены осина, береза). Через участок протекает р. Взвозная (ее самые верховья). Ее неширокое русло (2-3 м) окружено заболоченной слабо залесенной поймой, коренные надпойменные террасы не выражены. На участке недавно прорублены многочисленные просеки в широтном и меридиональном направлениях, отмаркированные реперными знаками. В нескольких местах на просеках фиксируются следы недавнего бурения. В СЗ части участка и к СЗ от этого угла расположены заброшенные садовые участки (фиксируются остатки заборов, грядок, колодцев, котлованов и проч.). Координаты угловых точек участка приведены в Таблице 1.

Таблица 1. Координаты угловых точек (система координат VGS-84).

№ точки	Координаты точек, VGS-84	
	Северная широта, °	Восточная долгота, °
1.	59.80513475	60.19242307
2.	59.80669447	60.18493875
3.	59.80882978	60.18562375
4.	59.80883321	60.18612803
5.	59.80897081	60.18656960
6.	59.80897361	60.18697926
7.	59.80911983	60.18697541
8.	59.80912302	60.18744743
9.	59.80938064	60.18744065
10.	59.80976531	60.18739038
11.	59.80977005	60.18783926
12.	59.80977471	60.18827763
13.	59.80977979	60.18873328
14.	59.80979296	60.18918665

15.	59.80980604	60.18963575
16.	59.81010264	60.18960188
17.	59.81027796	60.18958087
18.	59.81013270	60.19468939

На территории ГО Краснотурьинск зарегистрирован всего один объект археологического наследия – Поселение Краснотурьинское I, расположенный в черте г. Краснотурьинска на правом берегу р. Турья, на значительном удалении от испрашиваемого участка.

В августе 2020 г. на указанном участке проведено археологическое обследование. Работы производились сотрудниками Федерального государственного бюджетного учреждения науки Институт истории и археологии Уральского отделения Российской академии наук В.Н. Святовым, С.Е. Чаиркиным, С.С. Чаиркиным, Н.С. Головановым, Г.Н. Сауковым. Работы велись на основании Открытого листа № 1639 от 20.08.2020, выданного на имя В.Н. Святова. Заказчик проведения работ: ООО «Интертехэлектропроект».

Археологическое обследование участка проводилось в соответствии с «Положением о порядке проведения археологических полевых работ (археологических раскопок и разведок) и составления научной отчётной документации» (Постановление № 32 Отделения историко-филологических наук Российской академии наук от 20.06.2018).

Перед закладкой стратиграфических разрезов был проведен визуальный осмотр участка, осмотр обнажений грунта на предмет выявления подъемного материала, а также фотофиксация. Визуальный осмотр не выявил каких-либо археологических сооружений и артефактов.

В ходе работ в разных частях участка было заложено 19 стратиграфических разрезов, шурфов размерами 1 x 1 м, ориентированных по сторонам света без учета магнитного склонения. Еще раз необходимо уточнить, центральная часть участка, примыкающая к руслу рч. Взвозной, которая при предварительном анализе территории была отнесена к перспективной в археологическом плане зоне, обезлесена, обводнена, заболочена, была исключена из зоны проведения шурфовочных работ.

Местоположение выполненных разрезов приведено в Таблице 2.

Таблица 2. Координаты стратиграфических разрезов

№ стратиграфического разреза (шурфа)	WGS-84	
	Северная широта, N	Восточная долгота, E
1.	59°48'35,1802"	60°11'21,7341"
2.	59°48'35,1633"	60°11'22,3396"
3.	59°48'34,9646"	60°11'24,1465"
4.	59°48'33,7848"	60°11'20,3372"
5.	59°48'28,6871"	60°11'12,9987"

6.	59°48'29,6656"	60°11'18,5454"
7.	59°48'31,9381"	60°11'22,6009"
8.	59°48'33,5891"	60°11'30,5574"
9.	59°48'31,4137"	60°11'27,5062"
10.	59°48'35,0483"	60°11'35,9648"
11.	59°48'28,7765"	60°11'09,6068"
12.	59°48'21,0706"	60°11'30,1836"
13.	59°48'21,7320"	60°11'24,9941"
14.	59°48'24,8593"	60°11'33,0278"
15.	59°48'32,9008"	60°11'36,6971"
16.	59°48'31,4829"	60°11'20,5137"
17.	59°48'31,0714"	60°11'24,6137"
18.	59°48'36,4128"	60°11'30,8707"
19.	59°48'31,4210"	60°11'13,6831"

Шурф 1 выполнен в С части участка, в 10 м к Ю от его С границы. Разрез выявил следующую стратиграфическую ситуацию:

- 1) Дерн мощностью до 0,1 м;
- 2) Коричнево-серая супесь с гумусом мощностью до 0,22 м,
- 3) Плотная коричневая глина (материк).

В стратиграфической колонке шурфа 1 археологические предметы (древние артефакты), а также какие-либо признаки культурного слоя (углистые прослойки, прокалы, кальцинированные кости и т.п.) не зафиксированы. По окончании работ шурф был рекультивирован.

Шурф 2 пройден в С части участка, в 15 м к Ю от его С границы. Разрез выявил следующую стратиграфическую ситуацию:

- 1) Дерн мощностью до 0,11 м;
- 2) Коричнево-серая супесь с гумусом мощностью до 0,16 м,
- 3) Плотная красно-коричневая глина (материк).

В стратиграфической колонке шурфа 2 археологические предметы (древние артефакты), а также какие-либо признаки культурного слоя (углистые прослойки, прокалы, кальцинированные кости и т.п.) не зафиксированы. По окончании работ шурф был рекультивирован.

Шурф 3 пройден в С части участка, в 60 м к Ю от его С границы. Разрез выявил следующую стратиграфическую ситуацию:

- 1) Дерн мощностью до 0,1 м;
- 2) Коричнево-серая супесь мощностью до 0,11 м,
- 3) Плотная коричневая глина с камнями (материк).

В стратиграфической колонке шурфа 3 археологические предметы (древние артефакты), а также какие-либо признаки культурного слоя (углистые прослойки, прокалы, кальцинированные кости и т.п.) не зафиксированы. По окончании работ шурф был рекультивирован.

Шурф 4 выполнен в С части участка, в 40 м к Ю от его С границы. Разрез выявил следующую стратиграфическую ситуацию:

- 1) Дерн мощностью до 0,13 м;
- 2) Коричнево-серая супесь мощностью до 0,27 м,
- 3) Плотная серо-коричневая глина (материк).

В стратиграфической колонке шурфа 4 археологические предметы (древние артефакты), а также какие-либо признаки культурного слоя (углистые прослойки, прокалы, кальцинированные кости и т.п.) не зафиксированы. По окончании работ шурф был рекультивирован.

Шурф 5 исполнен в З части участка, в 70 м к В от его З границы (рис. 5, 38). Разрез выявил следующую стратиграфическую ситуацию (рис. 39, 40):

- 1) Дерн мощностью до 0,15 м;
- 2) Коричнево-серая супесь мощностью до 0,22 м,
- 3) Плотная влажная красно-коричневая глина (материк).

В стратиграфической колонке шурфа 5 археологические предметы (древние артефакты), а также какие-либо признаки культурного слоя (углистые прослойки, прокалы, кальцинированные кости и т.п.) не зафиксированы. По окончании работ шурф был рекультивирован.

Шурф 6 выполнен в центральной части участка, в 110 м к Сот русла р. Взвозной. Разрез выявил следующую стратиграфическую ситуацию:

- 1) Дерн мощностью до 0,06 м;
- 2) Коричнево-серая супесь мощностью до 0,13 м,
- 3) Плотная коричневая влажная глина (материк).

В стратиграфической колонке шурфа 6 археологические предметы (древние артефакты), а также какие-либо признаки культурного слоя (углистые прослойки, прокалы, кальцинированные кости и т.п.) не зафиксированы. По окончании работ шурф был рекультивирован.

Шурф 7 выполнен в центральной части участка, в 110 м к Ю от его С границы. Разрез выявил следующую стратиграфическую ситуацию:

- 1) Дерн мощностью до 0,08 м;
- 2) Коричнево-серая супесь с гумусом мощностью до 0,11 м,
- 3) Плотная коричнево-красная глина (материк).

В стратиграфической колонке шурфа 7 археологические предметы (древние артефакты), а также какие-либо признаки культурного слоя (углистые прослойки, прокалы, кальцинированные кости и т.п.) не зафиксированы. По окончании работ шурф был рекультивирован.

Шурф 8 выполнен в С части участка, в 100 м к Ю от его С границы. Разрез выявил следующую стратиграфическую ситуацию:

- 1) Дерн мощностью до 0,09 м;
- 2) Коричнево-серая супесь мощностью до 0,11 м,
- 3) Плотная светло-коричневая глина (материк).

В стратиграфической колонке шурфа 8 археологические предметы (древние артефакты), а также какие-либо признаки культурного слоя (углистые прослойки, прокалы, кальцинированные кости и т.п.) не зафиксированы. По окончании работ шурф был рекультивирован.

Шурф 9 выполнен в С части участка, в 100 м к Ю от его С границы. Разрез выявил следующую стратиграфическую ситуацию:

- 1) Дерн мощностью до 0,07 м;
- 2) Коричнево-серая супесь мощностью до 0,15 м,
- 3) Плотная красно-коричневая глина (материк).

В стратиграфической колонке шурфа 9 археологические предметы (древние артефакты), а также какие-либо признаки культурного слоя (углистые прослойки, прокалы, кальцинированные кости и т.п.) не зафиксированы. По окончании работ шурф был рекультивирован.

Шурф 10 выполнен в С части участка, в 50 м к Ю от его С границы. Разрез выявил следующую стратиграфическую ситуацию:

- 1) Дерн мощностью до 0,07 м;
- 2) Коричнево-серая супесь мощностью до 0,16 м,
- 3) Плотная коричневая глина (материк).

В стратиграфической колонке шурфа 10 археологические предметы (древние артефакты), а также какие-либо признаки культурного слоя (углистые прослойки, прокалы, кальцинированные кости и т.п.) не зафиксированы. По окончании работ шурф был рекультивирован.

Шурф 11 выполнен в З части участка, в 35 м к В от его З границы. Разрез выявил следующую стратиграфическую ситуацию:

- 1) Дерн мощностью до 0,1 м;
- 2) Коричнево-серая супесь мощностью до 0,13 м,
- 3) Плотная коричневая влажная глина (материк).

В стратиграфической колонке шурфа 11 археологические предметы (древние артефакты), а также какие-либо признаки культурного слоя (углистые прослойки, прокалы, кальцинированные кости и т.п.) не зафиксированы. По окончании работ шурф был рекультивирован.

Шурф 12 выполнен в Ю части участка, в 90 м к С от его Ю угла. Разрез выявил следующую стратиграфическую ситуацию:

- 1) Дерн мощностью до 0,13 м;
- 2) Коричнево-серая супесь с гумусом мощностью до 0,28 м,
- 3) Плотная коричневая влажная глина (материк).

В стратиграфической колонке шурфа 12 археологические предметы (древние артефакты), а также какие-либо признаки культурного слоя (углистые прослойки, прокалы, кальцинированные кости и т.п.) не зафиксированы. По окончании работ шурф был рекультивирован.

Шурф 13 выполнен в Ю части участка, в 120 м к СЗ от его Ю угла. Разрез выявил следующую стратиграфическую ситуацию:

- 1) Дерн мощностью до 0,06 м;
- 2) Коричнево-серая супесь мощностью до 0,12 м,
- 3) Плотная коричневая глина (материк).

В стратиграфической колонке шурфа 13 археологические предметы (древние артефакты), а также какие-либо признаки культурного слоя (углистые прослойки, прокалы, кальцинированные кости и т.п.) не зафиксированы. По окончании работ шурф был рекультивирован.

Шурф 14 выполнен в Ю части участка, в 200 м к С от его Ю угла. Разрез выявил следующую стратиграфическую ситуацию:

- 1) Дерн мощностью до 0,11 м;
- 2) Коричнево-серая супесь с гумусом мощностью до 0,36 м,
- 3) Плотная коричнево-серая огненная влажная глина (материк).

В стратиграфической колонке шурфа 14 археологические предметы (древние артефакты), а также какие-либо признаки культурного слоя (углистые прослойки, прокалы, кальцинированные кости и т.п.) не зафиксированы. По окончании работ шурф был рекультивирован.

Шурф 15 выполнен в В части участка, в 40 м к З от его В границы. Разрез выявил следующую стратиграфическую ситуацию:

- 1) Дерн мощностью до 0,04 м;
- 2) Коричнево-серая супесь мощностью до 0,1 м,
- 3) Плотная серая глина (материк).

В стратиграфической колонке шурфа 15 археологические предметы (древние артефакты), а также какие-либо признаки культурного слоя (углистые прослойки, прокалы, кальцинированные кости и т.п.) не зафиксированы. По окончании работ шурф был рекультивирован.

Шурф 16 выполнен в центральной части участка, в 110 м к Ю от его С границы. Разрез выявил следующую стратиграфическую ситуацию:

- 1) Дерн мощностью до 0,13 м;
- 2) Красно-серая супесь мощностью до 0,07 м,
- 3) Плотная серая влажная глина (материк).

В стратиграфической колонке шурфа 16 археологические предметы (древние артефакты), а также какие-либо признаки культурного слоя (углистые прослойки, прокалы, кальцинированные кости и т.п.) не зафиксированы. По окончании работ шурф был рекультивирован (рис. 85).

Шурф 17 выполнен в центральной части участка, в 180 м к Ю от его С границы. Разрез выявил следующую стратиграфическую ситуацию:

- 1) Дерн мощностью до 0,04 м;
- 2) Коричнево-серая супесь с гумусом мощностью до 0,11 м,
- 3) Плотная коричневая глина (материк).

В стратиграфической колонке шурфа 17 археологические предметы (древние артефакты), а также какие-либо признаки культурного слоя (углистые прослойки, прокалы, кальцинированные кости и т.п.) не зафиксированы. По окончании работ шурф был рекультивирован.

Шурф 18 выполнен в СВ части участка, в 10 м к Ю от его С границы. Разрез выявил следующую стратиграфическую ситуацию:

- 1) Дерн мощностью до 0,07 м;
- 2) Коричневая супесь мощностью до 0,14 м,
- 3) Плотный серый суглинок с камнями (материк).

В стратиграфической колонке шурфа 18 археологические предметы (древние артефакты), а также какие-либо признаки культурного слоя (углистые прослойки, прокалы, кальцинированные кости и т.п.) не зафиксированы. По окончании работ шурф был рекультивирован.

Шурф 19 выполнен в С части участка, в 10 м к Ю от его С границы. Разрез выявил следующую стратиграфическую ситуацию:

- 1) Дерн мощностью до 0,14 м;
- 2) Коричнево-серая супесь мощностью до 0,14 м,
- 3) Плотная красно-коричневая глина (материк).

В стратиграфической колонке шурфа 19 археологические предметы (древние артефакты), а также какие-либо признаки культурного слоя (углистые прослойки, прокалы, кальцинированные кости и т.п.) не зафиксированы. По окончании работ шурф был рекультивирован.

В результате проведенных работ установлено: на территории обследуемого участка объекты культурного наследия, включенные в реестр, выявленные объекты культурного наследия, объекты, обладающие признаками объекта культурного наследия, отсутствуют.

12. Перечень документов и материалов, собранных и полученных при проведении экспертизы, а также использованной для нее специальной литературы:

1. «Положение о порядке проведения археологических полевых работ (археологических раскопок и разведок) и составления научной отчётной документации» (Утверждено постановлением Бюро Отделения историко-филологических наук Российской академии наук от «20» июня 2018 г. № 32).

2. Перечень объектов археологического наследия: городской округ Краснотурьинск Свердловской области.

13. Обоснования выводов экспертизы

1. Научные археологические исследования выполнены в соответствии с Федеральным законом от 25.06.2002 г. № ФЗ-73 «Об объектах культурного наследия (памятников истории и культуры) народов Российской Федерации».

2. Проведенное археологическое обследование в полной мере соответствует требованиям «Положения о порядке проведения археологических полевых работ (археологических раскопок и разведок) и составления научной отчётной документации» (Утверждено постановлением Бюро Отделения историко-филологических наук Российской академии наук от «20» июня 2018 г. № 32).

3. В ходе археологического обследования на испрашиваемом участке древних сооружений и объектов, визуально фиксируемых на поверхности, остатков древних сооружений и материальных остатков деятельности человека (керамика, изделия из камня, кости, металла и т.д.), каких-либо признаков археологического культурного слоя не выявлено.

14. Вывод экспертизы:

Рассмотрев представленные на экспертизу материалы, а также учитывая факты и сведения, полученные в ходе проведения экспертизы, было определено, что на земельном участке испрашиваемом под строительство объекта: «Комплекс по обращению с

твердыми коммунальными отходами в городском округе Краснотурьинск Свердловской области» (кадастровый номер 66:50:0000000:6351), объекты археологического наследия, выявленные объекты археологического наследия; объекты, обладающие признаками объектов археологического наследия, отсутствуют.

Заявленный к экспертизе участок может быть использован для хозяйственного освоения, в частности под строительство (положительное заключение).

Приложения:

1. Святлов В.Н. Технический отчет: археологическое обследование земельного участка, отводимого под строительство объекта: «Комплекс по обращению с твердыми коммунальными отходами в городском округе Краснотурьинск Свердловской области», проведенное в 2020 году.

Я, Токменинова Людмила Ивановна, в соответствии с законодательством Российской Федерации, несу ответственность за достоверность и обоснованность сведений и выводов, изложенных в настоящем акте государственной историко-культурной экспертизы.

Дата оформления заключения экспертизы: «12» сентября 2020 г.

Эксперт



Л.И. Токменинова


МИНИСТЕРСТВО НАУКИ И ВЫСШЕГО ОБРАЗОВАНИЯ РФ
ФЕДЕРАЛЬНОЕ ГОСУДАРСТВЕННОЕ БЮДЖЕТНОЕ УЧРЕЖДЕНИЕ НАУКИ
ИНСТИТУТ ИСТОРИИ И АРХЕОЛОГИИ
УРАЛЬСКОГО ОТДЕЛЕНИЯ РОССИЙСКОЙ АКАДЕМИИ НАУК

УДК: [902.21+502.8](571.122)

Инв. № _____

Гриф: _____

Экз. _____

УТВЕРЖДАЮ:
Зам. директора по научным вопросам
Института истории и археологии УрО РАН
Доктор исторических наук
 Н. М. Чаиркина
«27» августа 2020 г.



ТЕХНИЧЕСКИЙ ОТЧЕТ

АРХЕОЛОГИЧЕСКОЕ ОБСЛЕДОВАНИЕ ЗЕМЕЛЬНОГО УЧАСТКА, ОТВОДИМОГО
ПОД СТРОИТЕЛЬСТВО ОБЪЕКТА: «КОМПЛЕКС ПО ОБРАЩЕНИЮ С ТВЕРДЫМИ
КОММУНАЛЬНЫМИ ОТХОДАМИ В ГОРОДСКОМ ОКРУГЕ КРАСНОТУРЬИНСК
СВЕРДЛОВСКОЙ ОБЛАСТИ», ПРОВЕДЕННОЕ В 2020 ГОДУ

Открытый лист № 1639-2020, выдан Святову В.Н. 20 августа 2020 г.

Ответственный исполнитель _____



27.08.2020 В. Н. Святов

(подпись, дата)

Екатеринбург, 2020

АННОТАЦИЯ

Отчет 91 с., 96 илл., 2 табл., 4 прил.

СРЕДНЕЕ ЗАУРАЛЬЕ, СВЕРДЛОВСКАЯ ОБЛАСТЬ, КАМЫШЛОВСКИЙ МР,
ЗЕМЕЛЬНЫЙ УЧАСТОК, АРХЕОЛОГИЧЕСКОЕ ОБСЛЕДОВАНИЕ

Объектом археологического обследования являлись земельные участки, отводимые под строительство объекта: «Комплекс по обращению с твердыми коммунальными отходами в городском округе Краснотурьинск Свердловской области».

Цель работы: определение наличия или отсутствия на указанном участке объектов культурного наследия, включенных в реестр, выявленных объектов культурного наследия, либо объектов, обладающих признаками объекта культурного наследия; определение возможности и условий осуществления хозяйственной деятельности, определение возможных ограничений и обременений при осуществлении хозяйственной деятельности на данных участках.

Заказчик проведения работ: ООО «Интертехэлектро – Проект».

Обследование проводилось в августе 2020 года.

В ходе обследования на земельном участке выполнено 19 стратиграфических разрезов (шурфов размером 1 x 1 м).

В итоге проведения работ камеральных и полевых исследований установлено, что на обследуемом земельном участке объекты культурного наследия, выявленные объекты культурного наследия, объекты, обладающие признаками объекта культурного наследия, отсутствуют.

Один экземпляр научного отчета передан заказчику работ, один экземпляр, а также полевые материалы и фотодокументация – на хранение в фонды Института истории и археологии УрО РАН.

СОДЕРЖАНИЕ

Список исполнителей	4
Введение	5
1 Физико-географическая характеристика района работ	6
2 Методика проведения и описание работ	8
3 Техническая характеристика участка проведения работ	9
4 Описание стратиграфических разрезов	10
Заключение	16
Список сокращений	17
Список литературы и источников	18
Список иллюстраций	19
Иллюстрации	26
Список приложений	77
Приложения	78

СПИСОК ИСПОЛНИТЕЛЕЙ

Ответственный исполнитель	Держатель Открытого листа, общее руководство в полевых исследованиях, в составлении и оформлении отчета	Святов Владислав Николаевич
Научный сотрудник	Начальник группы охранных археологических исследований, общее руководство работ	Евгений Владимирович Вилисов
Старший научный сотрудник	Участие в полевых исследованиях, в составление и оформлении отчета	Сергей Евгеньевич Чаиркин
Старший лаборант	Участие в полевых исследованиях, в составление и оформлении отчета	Сергей Сергеевич Чаиркин
Старший лаборант	Участие в полевых исследованиях, в составление и оформлении отчета	Геннадий Николаевич Сауков
Старший лаборант	Участие в полевых исследованиях, в составление и оформлении отчета	Михаил Вадимович Храмцов
Нормоконтролёр	Участие в полевых исследованиях (топосъемка), в составление и оформлении отчета	Никита Сергеевич Голованов

ВВЕДЕНИЕ

Объектом археологического обследования являлся земельный участок, отводимый под строительство объекта: «Комплекс по обращению с твердыми коммунальными отходами в городском округе Краснотурьинск Свердловской области». Кадастровый № участка 66:50:0000000:6351, площадь 206 836 кв. м. Участок расположен в 1,4 км к СВ от северной окраины г. Краснотурьинска (ул. Фрунзе, 92А).

Работы проводились с целью определение наличия или отсутствия на указанном участке объектов культурного наследия, включенных в реестр, выявленных объектов культурного наследия, либо объектов, обладающих признаками объекта культурного наследия; определение возможности и условий осуществления хозяйственной деятельности, определение возможных ограничений и обременений при осуществлении хозяйственной деятельности на данных участках. Обследование проводилось в конце августа 2020 года. Работы велись на основании открытого лист № 1639-2020, выданному Святову В.Н. 20 августа 2020 г (прил. 1).

Заказчик проведения работ: ООО «Интертехэлектропроект».

Работы проводились сотрудниками Федерального государственного бюджетного учреждения науки Институт истории и археологии Уральского отделения Российской академии наук В.Н. Святов, С.Е. Чаиркиным, С.С. Чаиркиным, Н.С. Головановым, М.В. Храмцовым. В полевых работах и в подготовке и оформлении отчета принимали участие магистрант исторического факультета Курганского госуниверситета Г.Н. Сауков.

В ходе обследования на земельном участке выполнено 19 стратиграфических разрезов (шурфов размерами 1 x 1 м). В итоге проведения работ камеральных и полевых исследований установлено, на обследуемом земельном участке объекты культурного наследия, выявленные объекты культурного наследия, объекты, обладающие признаками объекта культурного наследия, отсутствуют.

Один экземпляр научного отчета передан заказчику работ, один экземпляр, а также полевые материалы и фотодокументация – на хранение в фонды Института истории и археологии УрО РАН.

1 Физико-географическая характеристика района работ

С точки зрения природного районирования территория ГО Краснотурьинск расположена в Восточном подгорном районе с таежными ландшафтами светлохвойных лесов цокольных равнин и увалов на метаморфических и интрузивных породах Уральской равнинно-горной страны, на границе Среднего и Северного Урала (Прокаев, Оленев, 1987).

Природа типичная для Среднего и Северного Урала. В тайге преимущественно представлены хвойные породы - сосна, ель, пихта, лиственница. Из лиственных пород распространены осина, берёза, рябина. С середины мая и до конца июня в районе Краснотурьинска наблюдаются «белые ночи». Горный щит, расположенный на западе, предохраняет город от сильных северо-западных ветров. Господствующие ветра западные и северо-западные. Максимальной силы ветра достигают в марте, апреле, декабре.

Летом температура редко бывает выше $+30^{\circ}\text{C}$, зимой ниже -40°C . Глубина промерзания почвы составляет 2 м.

Общая площадь муниципального образования «город Краснотурьинск» - 718 930 000

Природные условия района МО «город Краснотурьинск» характеризуются резко-континентальным климатом с продолжительной морозной зимой и коротким тёплым летом. Резкие зимние похолодания и летние возвраты холодов чаще всего вызваны вторжением антициклонов полярного происхождения, имеющих зимой и летом наибольшую повторяемость. Переходные периоды года характеризуются неустойчивой погодой. В течение года преобладает ветер западного и северо-западного направлений.

Рельеф местности горно-холмистый с холмами и возвышенностями, вытянутыми в меридиональном направлении. Невысокие увалы чередуются с плоскими участками, на фоне которых - горные вершины: г. Турья - 251 м, г. Петропавловские камешки - 293 м.

Главный водоток – река Турья — правый приток реки Сосьвы (южной Сосьвы, которая сливаясь с Лозьвой образуют р. Тавду). Протекает по территории городских округов Карпинск, Краснотурьинск и Серовского городского округа Свердловской области, мелкая несудоходная предгорного типа с чередующимися плёсами и перекатами.

Длина 128 км, площадь бассейна 1160 кв. км. Среднегодовой расход воды — в 72 км от устья 2,64 м³/сек. Русло извилистое, ширина русла 10—40 м, местами до 50 м, скорость течения 1—2 м/сек. Глубина реки на перекатах колеблется от 0,2 до 0,5 м, на плёсах не превышает 2 м. Долина реки местами заболочена. Река начинается в болотистой местности юго-западнее Верхнего и Нижнего Княсьпинских озёр, расположенных неподалёку друг от друга. Питание смешанное, значительную долю воды дают реке талые

снеговые воды и дожди. Замерзает в конце октября, вскрывается в конце апреля — 1-й половине мая.

Русло реки каменистое, водная растительность — только местами, в основном у берегов, но встречается в виде островков в средней части русла. Берега в основном пологие, переходящие в широкую долину, но в районе алюминиевого завода левый берег отвесный. Здесь вдоль берега на 120 метров протянулись обнажения горных пород, сложенные доломитами, разбитые трещинами в результате процессов выветривания — высотой 36 метров.

На реке построена плотина (в мае 1943 года), перекрывающая реку. Благодаря этому образовалось Богословское водохранилище, протяжённостью 8 км от города Карпинска до города Краснотурьинска. Оно имеет ширину 152 метра. Максимальная глубина — 18 метров. Объём — 6 км³ (Оленев, Прокаев, 1987).

На территории ГО Краснотурьинск зарегистрирован всего один объект археологического наследия – Поселение Краснотурьинское I, расположенный в черте г. Краснотурьинска на правом берегу р. Турья, к югу от города.

2 Методика проведения и описание работ

Перед полевыми исследованиями была проведена работа с источниками, архивными материалами, литературой, данными из средств массовой информации, краеведческих интернет-порталов, проанализирована информация о наличии на испрашиваемом участке и на сопредельных территориях объектов культурного наследия, выявленных объектов культурного наследия и объектов, обладающих признаками объектов культурного наследия, случайных находках.

Археологическое обследование участка проводилось в соответствии с «Положением о порядке проведения археологических полевых работ и составления научной отчётной документации» (утверждено постановлением Бюро Отделения историко-филологических наук РАН от «20» июня 2018 г. № 32).

До начала работ был проведен визуальный осмотр и фотофиксация местности. Возможных древних сооружений и объектов, визуально фиксируемых на поверхности, выявлено не было. Процесс работ сопровождался ведением полевого дневника, зарисовкой стратиграфических разрезов, фотофиксацией. Графическая фиксация очертаний слоев производилась в масштабе 1:20. За условный «0» при фиксации профилей принимался наиболее высокий угол стратиграфического разреза. После снятия слоя дерна последующие слои вскрывались лопатами тонкими (1-2 см) вертикальными или наклонными зачистками с синхронным просмотром и ручной переборкой грунта.

Все произведенные стратиграфические разрезы были нанесены на космоснимок участка (рис. 5).

3 Техническая характеристика участка

Кадастровый номер участка 66:50:0000000:6351, площадь 206836 кв. м. Обследуемый участок расположен на территории ГО Краснотурьинск, на северной окраине г. Краснотурьинска, в 0,7 км к С от Богословского индустриального парка, в 1,2 км к З от автодороги Краснотурьинск-Прибрежный-Марсяты, в 0,25 км к В от автодороги на горные отвалы. К западу и к востоку от участка в меридиональном направлении проходят две линии электропередач, к ЮЗ расположен отстойник, к ЮВ – еще один отвал горных выработок, в 0,6 км к ЮЮВ от ЮВ угла обследуемого участка расположена вершина г. Петропавловские Камешки (выс. отметка 293,7, на вершине расположен триангуляционный пункт). Территория участка практически полностью залесена, большая ее часть покрыта густым невысоким смешанным лесом (преобладают хвойные породы: ели, пихты, представлены осина, береза). Через участок протекает р. Взвозная (ее самые верховья). Ее неширокое русло (2-3 м) окружено заболоченной слабо залесенной поймой, коренные надпойменные террасы не выражены. На участке недавно прорублены многочисленные просеки в широтном и меридиональном направлениях, отмаркированные реперными знаками. В нескольких местах на просеках фиксируются следы недавнего бурения. В СЗ части участка и к СЗ от этого угла расположены заброшенные садовые участки (фиксируются остатки заборов, грядок, колодцев, котлованов и проч.). Фото внешнего вида участка представлено на рис. 8-20. Координаты угловых точек участка приведены в Таблице 1.

Таблица 1. Координаты угловых точек (система координат VGS-84).

№ точки	Координаты точек, VGS-84	
	Северная широта, °	Восточная долгота, °
1.	59.80513475	60.19242307
2.	59.80669447	60.18493875
3.	59.80882978	60.18562375
4.	59.80883321	60.18612803
5.	59.80897081	60.18656960
6.	59.80897361	60.18697926
7.	59.80911983	60.18697541
8.	59.80912302	60.18744743
9.	59.80938064	60.18744065
10.	59.80976531	60.18739038
11.	59.80977005	60.18783926
12.	59.80977471	60.18827763
13.	59.80977979	60.18873328
14.	59.80979296	60.18918665
15.	59.80980604	60.18963575
16.	59.81010264	60.18960188
17.	59.81027796	60.18958087
18.	59.81013270	60.19468939

4 Описание стратиграфических разрезов

В ходе работ в разных частях участка было заложено 19 стратиграфических разрезов, шурфов размерами 1 x 1 м, ориентированных по сторонам света без учета магнитного склонения. Еще раз необходимо уточнить, центральная часть участка, примыкающая к руслу рч. Взвозной, которая при предварительном анализе территории была отнесена к перспективной в археологическом плане зоне, обезлесена, обводнена, заболочена, была исключена из зоны проведения шурфовочных работ.

Местоположение выполненных на участке археологических разрезов зафиксировано на рис. 5, координаты приведены в Таблице 2.

Таблица 2. Координаты стратиграфических разрезов

№ стратиграфического разреза (шурфа)	WGS-84	
	Северная широта, N	Восточная долгота, E
1.	59°48'35,1802"	60°11'21,7341"
2.	59°48'35,1633"	60°11'22,3396"
3.	59°48'34,9646"	60°11'24,1465"
4.	59°48'33,7848"	60°11'20,3372"
5.	59°48'28,6871"	60°11'12,9987"
6.	59°48'29,6656"	60°11'18,5454"
7.	59°48'31,9381"	60°11'22,6009"
8.	59°48'33,5891"	60°11'30,5574"
9.	59°48'31,4137"	60°11'27,5062"
10.	59°48'35,0483"	60°11'35,9648"
11.	59°48'28,7765"	60°11'09,6068"
12.	59°48'21,0706"	60°11'30,1836"
13.	59°48'21,7320"	60°11'24,9941"
14.	59°48'24,8593"	60°11'33,0278"
15.	59°48'32,9008"	60°11'36,6971"
16.	59°48'31,4829"	60°11'20,5137"
17.	59°48'31,0714"	60°11'24,6137"
18.	59°48'36,4128"	60°11'30,8707"
19.	59°48'31,4210"	60°11'13,6831"

Шурф 1 выполнен в С части участка, в 10 м к Ю от его С границы (рис. 5, 22). Разрез выявил следующую стратиграфическую ситуацию (рис. 23, 24):

- 1) Дерн мощностью до 0,1 м;
- 2) Коричнево-серая супесь с гумусом мощностью до 0,22 м,
- 3) Плотная коричневая глина (материк).

В стратиграфической колонке шурфа 1 археологические предметы (древние артефакты), а также какие-либо признаки культурного слоя (углистые прослойки, прокалы, кальцинированные кости и т.п.) не зафиксированы. По окончании работ шурф был рекультивирован (рис. 25).

Шурф 2 пройден в С части участка, в 15 м к Ю от его С границы (рис. 5, 26). Разрез выявил следующую стратиграфическую ситуацию (рис. 27, 28):

- 1) Дерн мощностью до 0,11 м;
- 2) Коричнево-серая супесь с гумусом мощностью до 0,16 м,
- 3) Плотная красно-коричневая глина (материк).

В стратиграфической колонке шурфа 2 археологические предметы (древние артефакты), а также какие-либо признаки культурного слоя (углистые прослойки, прокалы, кальцинированные кости и т.п.) не зафиксированы. По окончании работ шурф был рекультивирован (рис. 29).

Шурф 3 пройден в С части участка, в 60 м к Ю от его С границы (рис. 5, 30). Разрез выявил следующую стратиграфическую ситуацию (рис. 31, 32):

- 1) Дерн мощностью до 0,1 м;
- 2) Коричнево-серая супесь мощностью до 0,11 м,
- 3) Плотная коричневая глина с камнями (материк).

В стратиграфической колонке шурфа 3 археологические предметы (древние артефакты), а также какие-либо признаки культурного слоя (углистые прослойки, прокалы, кальцинированные кости и т.п.) не зафиксированы. По окончании работ шурф был рекультивирован (рис. 33).

Шурф 4 выполнен в С части участка, в 40 м к Ю от его С границы (рис. 5, 34). Разрез выявил следующую стратиграфическую ситуацию (рис. 35, 36):

- 1) Дерн мощностью до 0,13 м;
- 2) Коричнево-серая супесь мощностью до 0,27 м,
- 3) Плотная серо-коричневая глина (материк).

В стратиграфической колонке шурфа 4 археологические предметы (древние артефакты), а также какие-либо признаки культурного слоя (углистые прослойки, прокалы, кальцинированные кости и т.п.) не зафиксированы. По окончании работ шурф был рекультивирован (рис. 37).

Шурф 5 исполнен в З части участка, в 70 м к В от его З границы (рис. 5, 38). Разрез выявил следующую стратиграфическую ситуацию (рис. 39, 40):

- 1) Дерн мощностью до 0,15 м;
- 2) Коричнево-серая супесь мощностью до 0,22 м,
- 3) Плотная влажная красно-коричневая глина (материк).

В стратиграфической колонке шурфа 5 археологические предметы (древние артефакты), а также какие-либо признаки культурного слоя (углистые прослойки, прокалы, кальцинированные кости и т.п.) не зафиксированы. По окончании работ шурф был рекультивирован (рис. 41).

Шурф 6 выполнен в центральной части участка, в 110 м к Сот русла р. Взвозной (рис. 5, 42). Разрез выявил следующую стратиграфическую ситуацию (рис. 43, 44):

- 1) Дерн мощностью до 0,06 м;
- 2) Коричнево-серая супесь мощностью до 0,13 м,
- 3) Плотная коричневая влажная глина (материк).

В стратиграфической колонке шурфа 6 археологические предметы (древние артефакты), а также какие-либо признаки культурного слоя (углистые прослойки, прокалы, кальцинированные кости и т.п.) не зафиксированы. По окончании работ шурф был рекультивирован (рис. 45).

Шурф 7 выполнен в центральной части участка, в 110 м к Ю от его С границы (рис. 5, 46). Разрез выявил следующую стратиграфическую ситуацию (рис. 47, 48):

- 1) Дерн мощностью до 0,08 м;
- 2) Коричнево-серая супесь с гумусом мощностью до 0,11 м,
- 3) Плотная коричнево-красная глина (материк).

В стратиграфической колонке шурфа 7 археологические предметы (древние артефакты), а также какие-либо признаки культурного слоя (углистые прослойки, прокалы, кальцинированные кости и т.п.) не зафиксированы. По окончании работ шурф был рекультивирован (рис. 49).

Шурф 8 выполнен в С части участка, в 100 м к Ю от его С границы (рис. 5, 50). Разрез выявил следующую стратиграфическую ситуацию (рис. 51, 52):

- 1) Дерн мощностью до 0,09 м;
- 2) Коричнево-серая супесь мощностью до 0,11 м,
- 3) Плотная светло-коричневая глина (материк).

В стратиграфической колонке шурфа 8 археологические предметы (древние артефакты), а также какие-либо признаки культурного слоя (углистые прослойки, прокалы, кальцинированные кости и т.п.) не зафиксированы. По окончании работ шурф был рекультивирован (рис. 53).

Шурф 9 выполнен в С части участка, в 100 м к Ю от его С границы (рис. 5, 54). Разрез выявил следующую стратиграфическую ситуацию (рис. 55, 56):

- 1) Дерн мощностью до 0,07 м;
- 2) Коричнево-серая супесь мощностью до 0,15 м,
- 3) Плотная красно-коричневая глина (материк).

В стратиграфической колонке шурфа 9 археологические предметы (древние артефакты), а также какие-либо признаки культурного слоя (углистые прослойки, прокалы, кальцинированные кости и т.п.) не зафиксированы. По окончании работ шурф был рекультивирован (рис. 57).

Шурф 10 выполнен в С части участка, в 50 м к Ю от его С границы (рис. 5, 58). Разрез выявил следующую стратиграфическую ситуацию (рис. 59, 60):

- 1) Дерн мощностью до 0,07 м;
- 2) Коричнево-серая супесь мощностью до 0,16 м,
- 3) Плотная коричневая глина (материк).

В стратиграфической колонке шурфа 10 археологические предметы (древние артефакты), а также какие-либо признаки культурного слоя (углистые прослойки, прокалы, кальцинированные кости и т.п.) не зафиксированы. По окончании работ шурф был рекультивирован (рис. 61).

Шурф 11 выполнен в З части участка, в 35 м к В от его З границы (рис. 5, 62). Разрез выявил следующую стратиграфическую ситуацию (рис. 63, 64):

- 1) Дерн мощностью до 0,1 м;
- 2) Коричнево-серая супесь мощностью до 0,13 м,
- 3) Плотная коричневая влажная глина (материк).

В стратиграфической колонке шурфа 11 археологические предметы (древние артефакты), а также какие-либо признаки культурного слоя (углистые прослойки, прокалы, кальцинированные кости и т.п.) не зафиксированы. По окончании работ шурф был рекультивирован (рис. 65).

Шурф 12 выполнен в Ю части участка, в 90 м к С от его Ю угла (рис. 5, 66). Разрез выявил следующую стратиграфическую ситуацию (рис. 67, 68):

- 1) Дерн мощностью до 0,13 м;
- 2) Коричнево-серая супесь с гумусом мощностью до 0,28 м,
- 3) Плотная коричневая влажная глина (материк).

В стратиграфической колонке шурфа 12 археологические предметы (древние артефакты), а также какие-либо признаки культурного слоя (углистые прослойки, прокалы, кальцинированные кости и т.п.) не зафиксированы. По окончании работ шурф был рекультивирован (рис. 69).

Шурф 13 выполнен в Ю части участка, в 120 м к СЗ от его Ю угла (рис. 5, 70). Разрез выявил следующую стратиграфическую ситуацию (рис. 71, 72):

- 1) Дерн мощностью до 0,06 м;
- 2) Коричнево-серая супесь мощностью до 0,12 м,
- 3) Плотная коричневая глина (материк).

В стратиграфической колонке шурфа 13 археологические предметы (древние артефакты), а также какие-либо признаки культурного слоя (углистые прослойки, прокалы, кальцинированные кости и т.п.) не зафиксированы. По окончании работ шурф был рекультивирован (рис. 73).

Шурф 14 выполнен в Ю части участка, в 200 м к С от его Ю угла (рис. 5, 74). Разрез выявил следующую стратиграфическую ситуацию (рис. 75, 76):

- 1) Дерн мощностью до 0,11 м;
- 2) Коричнево-серая супесь с гумусом мощностью до 0,36 м,
- 3) Плотная коричнево-серая огненная влажная глина (материк).

В стратиграфической колонке шурфа 14 археологические предметы (древние артефакты), а также какие-либо признаки культурного слоя (углистые прослойки, прокалы, кальцинированные кости и т.п.) не зафиксированы. По окончании работ шурф был рекультивирован (рис. 77).

Шурф 15 выполнен в В части участка, в 40 м к З от его В границы (рис. 5, 78). Разрез выявил следующую стратиграфическую ситуацию (рис. 79, 80):

- 1) Дерн мощностью до 0,04 м;
- 2) Коричнево-серая супесь мощностью до 0,1 м,
- 3) Плотная серая глина (материк).

В стратиграфической колонке шурфа 15 археологические предметы (древние артефакты), а также какие-либо признаки культурного слоя (углистые прослойки, прокалы, кальцинированные кости и т.п.) не зафиксированы. По окончании работ шурф был рекультивирован (рис. 81).

Шурф 16 выполнен в центральной части участка, в 110 м к Ю от его С границы (рис. 5, 82). Разрез выявил следующую стратиграфическую ситуацию (рис. 83, 84):

- 1) Дерн мощностью до 0,13 м;
- 2) Красно-серая супесь мощностью до 0,07 м,
- 3) Плотная серая влажная глина (материк).

В стратиграфической колонке шурфа 16 археологические предметы (древние артефакты), а также какие-либо признаки культурного слоя (углистые прослойки, прокалы, кальцинированные кости и т.п.) не зафиксированы. По окончании работ шурф был рекультивирован (рис. 85).

Шурф 17 выполнен в центральной части участка, в 180 м к Ю от его С границы (рис. 5, 86). Разрез выявил следующую стратиграфическую ситуацию (рис. 87, 88):

- 1) Дерн мощностью до 0,04 м;
- 2) Коричнево-серая супесь с гумусом мощностью до 0,11 м,
- 3) Плотная коричневая глина (материк).

В стратиграфической колонке шурфа 17 археологические предметы (древние артефакты), а также какие-либо признаки культурного слоя (углистые прослойки, прокалы, кальцинированные кости и т.п.) не зафиксированы. По окончании работ шурф был рекультивирован (рис. 89).

Шурф 18 выполнен в СВ части участка, в 10 м к Ю от его С границы (рис. 5, 90). Разрез выявил следующую стратиграфическую ситуацию (рис. 91, 92):

- 1) Дерн мощностью до 0,07 м;
- 2) Коричневая супесь мощностью до 0,14 м,
- 3) Плотный серый суглинок с камнями (материк).

В стратиграфической колонке шурфа 18 археологические предметы (древние артефакты), а также какие-либо признаки культурного слоя (углистые прослойки, прокалы, кальцинированные кости и т.п.) не зафиксированы. По окончании работ шурф был рекультивирован (рис. 93).

Шурф 19 выполнен в С части участка, в 10 м к Ю от его С границы (рис. 5, 94). Разрез выявил следующую стратиграфическую ситуацию (рис. 95):

- 1) Дерн мощностью до 0,14 м;
- 2) Коричнево-серая супесь мощностью до 0,14 м,
- 3) Плотная красно-коричневая глина (материк).

В стратиграфической колонке шурфа 19 археологические предметы (древние артефакты), а также какие-либо признаки культурного слоя (углистые прослойки, прокалы, кальцинированные кости и т.п.) не зафиксированы. По окончании работ шурф был рекультивирован (рис. 96).

Таким образом, в стратиграфических разрезах (шурфах) 1-19, выполненных в различных частях обследуемой территории, а также в осмотренных естественных и антропо и техногенных обнажениях грунта, археологические предметы и какие-либо признаки культурного слоя не выявлены.

ЗАКЛЮЧЕНИЕ

Объектом археологического обследования являлся земельный участок, отводимый под строительство объекта: «Комплекс по обращению с твердыми коммунальными отходами в городском округе Краснотурьинск Свердловской области». Кадастровый номер участка 66:50:0000000:6351, площадь 206 836 кв. м. Участок расположен в 1,4 км к СВ от северной окраины г. Краснотурьинска.

Работы проводились с целью определение наличия или отсутствия на указанном участке объектов культурного наследия, включенных в реестр, выявленных объектов культурного наследия, либо объектов, обладающих признаками объекта культурного наследия; определение возможности и условий осуществления хозяйственной деятельности, определение возможных ограничений и обременений при осуществлении хозяйственной деятельности на данных участках. Обследование проводилось в конце августа 2020 года. Работы велись на основании открытого лист № 1639-2020, выданному Святову В.Н. 20 августа 2020 г (прил. 1).

Заказчик проведения работ: ООО «Интертехэлектропроект».

Обследование проводилось в августе 2020 года. Работы проводились сотрудниками Федерального государственного бюджетного учреждения науки Институт истории и археологии Уральского отделения Российской академии наук В.Н. Святов, С.Е. Чаиркиным, С.С. Чаиркиным, Н.С. Головановым, М.В. Храмцовым. В полевых работах и в подготовке и оформлении отчета принимали участие магистрант исторического факультета Курганского госуниверситета Г.Н. Сауков.

На предварительном этапе были проведены историко-архивные изыскания, изучение литературных и сетевых источников, визуальный осмотр участка работ. В ходе полевых исследований на территории обследуемого участка было заложено 19 стратиграфических разрезов (зачисток протяженностью 1 м, и шурфов размером 1 x 1 м).

В итоге проведения работ камеральных и полевых исследований установлено: на обследуемом участке объекты культурного наследия, выявленные объекты культурного наследия, объекты, обладающие признаками объекта культурного наследия, отсутствуют.

Один экземпляр научного отчета передан заказчику работ, один экземпляр, а также полевые материалы и фотодокументация – на хранение в фонды Института истории и археологии УрО РАН.

СПИСОК СОКРАЩЕНИЙ

АО – Акционерное общество

ГАСО – Государственный архив Свердловской области

ГБУК СО НПЦ – Государственное бюджетное учреждение культуры Свердловской области «Научно–производственный центр по охране и использованию памятников истории и культуры Свердловской области»

ГБУН ИИиА УрО РАН – Государственное бюджетное учреждение науки Институт истории и археологии Уральского отделения Российской Академии Наук

ГО – Городской округ

ОПИ ИА РАН – Отдел полевых исследований Института археологии Российской Академии наук.

ОКН – Объект культурного наследия

ООО – Общество с ограниченной ответственностью

ПНИАЛ – Проблемная научно–исследовательская археологическая лаборатория

СГПИ – Свердловский государственный педагогический институт

УрГУ – Уральский государственный университет

УрФО – Уральский Федеральный округ

УрФУ – Уральский федеральный университет

СПИСОК ЛИТЕРАТУРЫ И ИСТОЧНИКОВ

Берс Е.М. Археологическая карта г. Свердловска и его окрестностей // МИА №21, М. 1951.

Исаков, Н.С. Природа Урала: Учеб. пособие для студентов пед. ун-тов по спец. «География». В 2 частях. Ч. 1. Общий обзор: / Н.С. Исаков – Екатеринбург: УрГПУ, 2006. – 128 с.

Капустин В.Г., Свердловская область: природа, население, хозяйство, экология: учеб. пособие для уч. старших классов по курсу «География Свердловской области» / В.Г. Капустин, И.Н. Корнев. – Екатеринбург: Изд-во Урал ун-та; Изд-во Дома Учителя, 1998. – 300 с.

Капустин, В.Г. География Свердловской области: учебное пособие для основной и средней школы/ В.Г. Капустин, И.Н. Корнев. — Екатеринбург: Издательство Сократ, 2006. – 400с.

Оленев А.М., Прокаев В.И. Физико–географическое районирование Свердловской области // Вопросы географии. 1961. Сб. 55. С. 68–81.

Прокаев В.И., Физико-географическое районирование Свердловской области: учеб. пособия для студ. Высш. Учеб. заведений по специальности «География»/ В.И. Прокаев. – Свердловск: СГПИ, 1976. – 135 с.

Прокаев В.И. Физико–географическое районирование: Учеб. пособие для студентов пед. ин-тов по геогр. спец. М.: Просвещение. 1983. 176 с.

Свод памятников истории и культуры Свердловской области. Екатеринбург // Т.1. Екатеринбург. 2007.

Святов В.Н. Отчет об археологической разведке на р. Турье // Архив ГБУК СО НПЦ, Ф. 2, д. 22.

Список иллюстраций

Рис.	1.	Комплекс по обращению с твердыми коммунальными отходами в городском округе Краснотурьинск Свердловской области. Местоположение объекта на карте Свердловской области.
Рис.	2.	Комплекс по обращению с твердыми коммунальными отходами в городском округе Краснотурьинск Свердловской области. Местоположение объекта на топокарте. М 1:100000.
Рис.	3.	Комплекс по обращению с твердыми коммунальными отходами в городском округе Краснотурьинск Свердловской области. Местоположение объекта на космоснимке. М 1:100000.
Рис.	4.	Комплекс по обращению с твердыми коммунальными отходами в городском округе Краснотурьинск Свердловской области. Ситуационный план объекта (предоставлен Заказчиком).
Рис.	5.	Комплекс по обращению с твердыми коммунальными отходами в городском округе Краснотурьинск Свердловской области. Местоположение объекта и археологических вскрытий на космоснимке.
Рис.	6.	Комплекс по обращению с твердыми коммунальными отходами в городском округе Краснотурьинск Свердловской области. Западная часть участка, вид с Ю.
Рис.	7.	Комплекс по обращению с твердыми коммунальными отходами в городском округе Краснотурьинск Свердловской области. Восточная часть участка, вид с З.
Рис.	8.	Комплекс по обращению с твердыми коммунальными отходами в городском округе Краснотурьинск Свердловской области. Репер в центральной части участка, вид с С.
Рис.	9.	Комплекс по обращению с твердыми коммунальными отходами в городском округе Краснотурьинск Свердловской области. Репер в северной части участка, вид с С.
Рис.	10.	Комплекс по обращению с твердыми коммунальными отходами в городском округе Краснотурьинск Свердловской области. Западная часть участка, вид с С.
Рис.	11.	Комплекс по обращению с твердыми коммунальными отходами в городском округе Краснотурьинск Свердловской области. Южная часть участка, вид с В.
Рис.	12.	Комплекс по обращению с твердыми коммунальными отходами в городском округе Краснотурьинск Свердловской области. ЮЗ угол участка, вид с В.
Рис.	13.	Комплекс по обращению с твердыми коммунальными отходами в городском округе Краснотурьинск Свердловской области. ЮВ угол участка, вид с З.
Рис.	14.	Комплекс по обращению с твердыми коммунальными отходами в городском округе Краснотурьинск Свердловской области. Центральная часть участка, вид с З.
Рис.	15.	Комплекс по обращению с твердыми коммунальными отходами в городском округе Краснотурьинск Свердловской области. Остатки садовых строений в СЗ углу участка, вид с Ю.

Рис.	16.	Комплекс по обращению с твердыми коммунальными отходами в городском округе Краснотурьинск Свердловской области. Остатки садовых строений в СЗ углу участка, вид с Ю.
Рис.	17.	Комплекс по обращению с твердыми коммунальными отходами в городском округе Краснотурьинск Свердловской области. Остатки садовых строений в СЗ углу участка, вид с Ю.
Рис.	18.	Комплекс по обращению с твердыми коммунальными отходами в городском округе Краснотурьинск Свердловской области. Остатки садовых строений (колодец) в СЗ углу участка, вид с Ю.
Рис.	19.	Комплекс по обращению с твердыми коммунальными отходами в городском округе Краснотурьинск Свердловской области. Заболоченное русло реки Взвозная в Ю части участка, вид с С.
Рис.	20.	Комплекс по обращению с твердыми коммунальными отходами в городском округе Краснотурьинск Свердловской области. Заболоченное русло реки Взвозная в Ю части участка, вид с З.
Рис.	21.	Комплекс по обращению с твердыми коммунальными отходами в городском округе Краснотурьинск Свердловской области. Заболоченное русло реки Взвозная в Ю части участка, вид с В.
Рис.	22.	Комплекс по обращению с твердыми коммунальными отходами в городском округе Краснотурьинск Свердловской области. Местоположение шурфа 1, вид с С.
Рис.	23.	Комплекс по обращению с твердыми коммунальными отходами в городском округе Краснотурьинск Свердловской области. Выполненный шурф 1, вид с С.
Рис.	24.	Комплекс по обращению с твердыми коммунальными отходами в городском округе Краснотурьинск Свердловской области. Шурф 1, южная стенка, вид с С.
Рис.	25.	Комплекс по обращению с твердыми коммунальными отходами в городском округе Краснотурьинск Свердловской области. Рекультивированный шурф 1, вид с С.
Рис.	26.	Комплекс по обращению с твердыми коммунальными отходами в городском округе Краснотурьинск Свердловской области. Местоположение шурфа 2, вид с С.
Рис.	27.	Комплекс по обращению с твердыми коммунальными отходами в городском округе Краснотурьинск Свердловской области. Выполненный шурф 2, вид с С.
Рис.	28.	Комплекс по обращению с твердыми коммунальными отходами в городском округе Краснотурьинск Свердловской области. Шурф 2, южная стенка, вид с С.
Рис.	29.	Комплекс по обращению с твердыми коммунальными отходами в городском округе Краснотурьинск Свердловской области. Рекультивированный шурф 2, вид с С.
Рис.	30.	Комплекс по обращению с твердыми коммунальными отходами в городском округе Краснотурьинск Свердловской области. Местоположение шурфа 3, вид с С.

Рис.	91.	Комплекс по обращению с твердыми коммунальными отходами в городском округе Краснотурьинск Свердловской области. Выполненный шурф 18, вид с Ю.
Рис.	92.	Комплекс по обращению с твердыми коммунальными отходами в городском округе Краснотурьинск Свердловской области. Шурф 18, северная стенка, вид с Ю.
Рис.	93.	Комплекс по обращению с твердыми коммунальными отходами в городском округе Краснотурьинск Свердловской области. Рекультивированный шурф 18, вид с С.
Рис.	94.	Комплекс по обращению с твердыми коммунальными отходами в городском округе Краснотурьинск Свердловской области. Местоположение шурфа 19, вид с С.
Рис.	95.	Комплекс по обращению с твердыми коммунальными отходами в городском округе Краснотурьинск Свердловской области. Шурф 19, южная стенка, вид с С.
Рис.	96.	Комплекс по обращению с твердыми коммунальными отходами в городском округе Краснотурьинск Свердловской области. Рекультивированный шурф 19, вид с С.

ИЛЛЮСТРАЦИИ

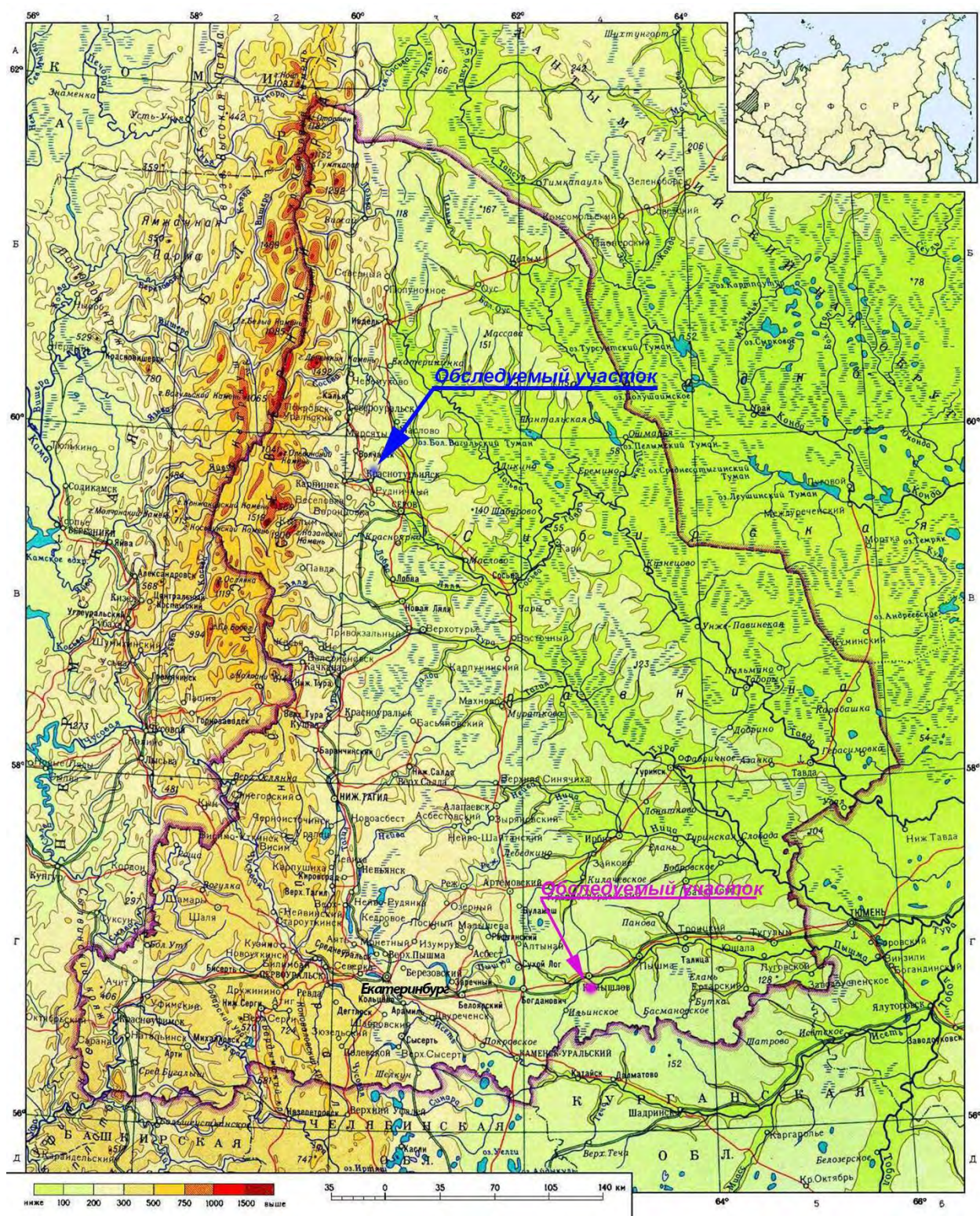


Рис. 1. Комплекс по обращению с твердыми коммунальными отходами в городском округе Краснотурьинск Свердловской области. Местоположение объекта на карте Свердловской области.

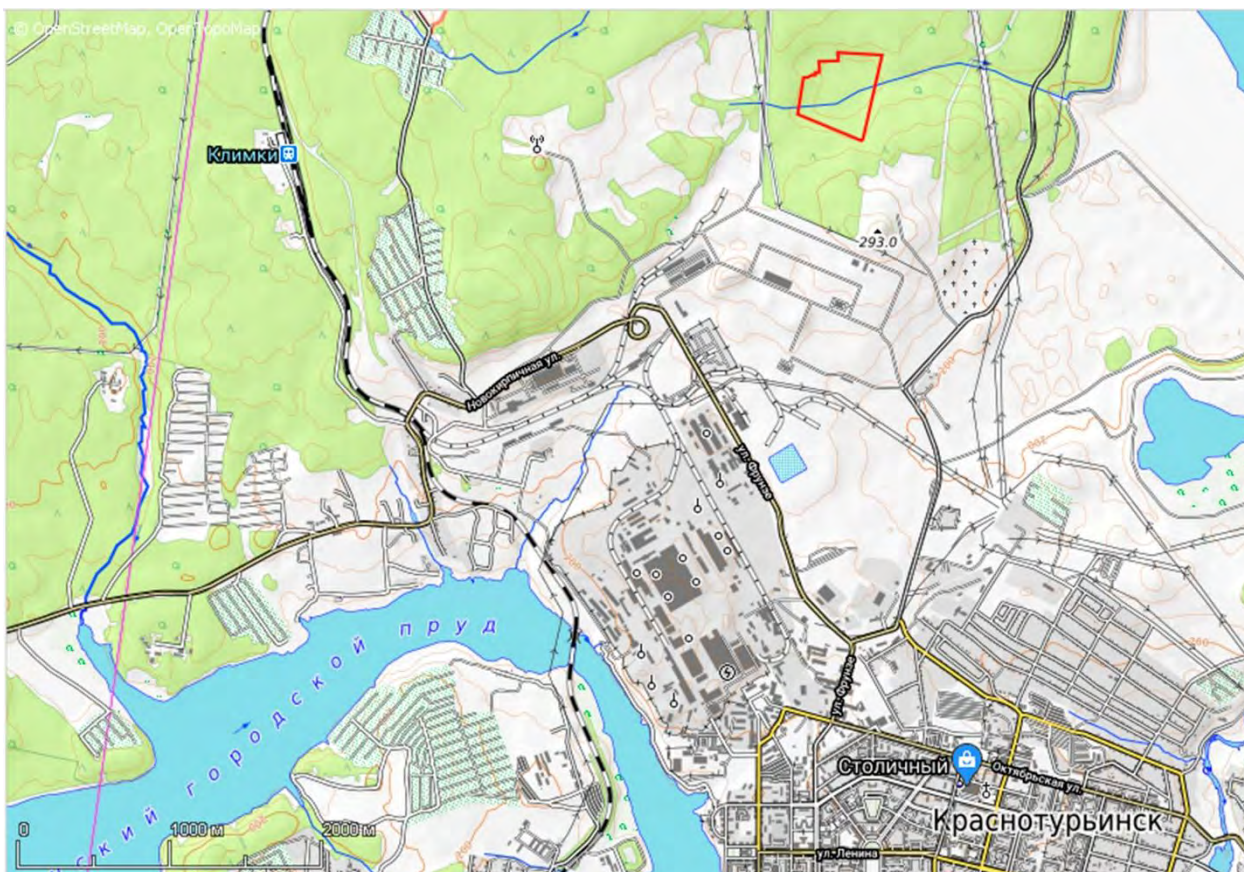


Рис. 2. Комплекс по обращению с твердыми коммунальными отходами в городском округе Краснотурьинск Свердловской области. Местоположение объекта на топокарте. М 1:100000.

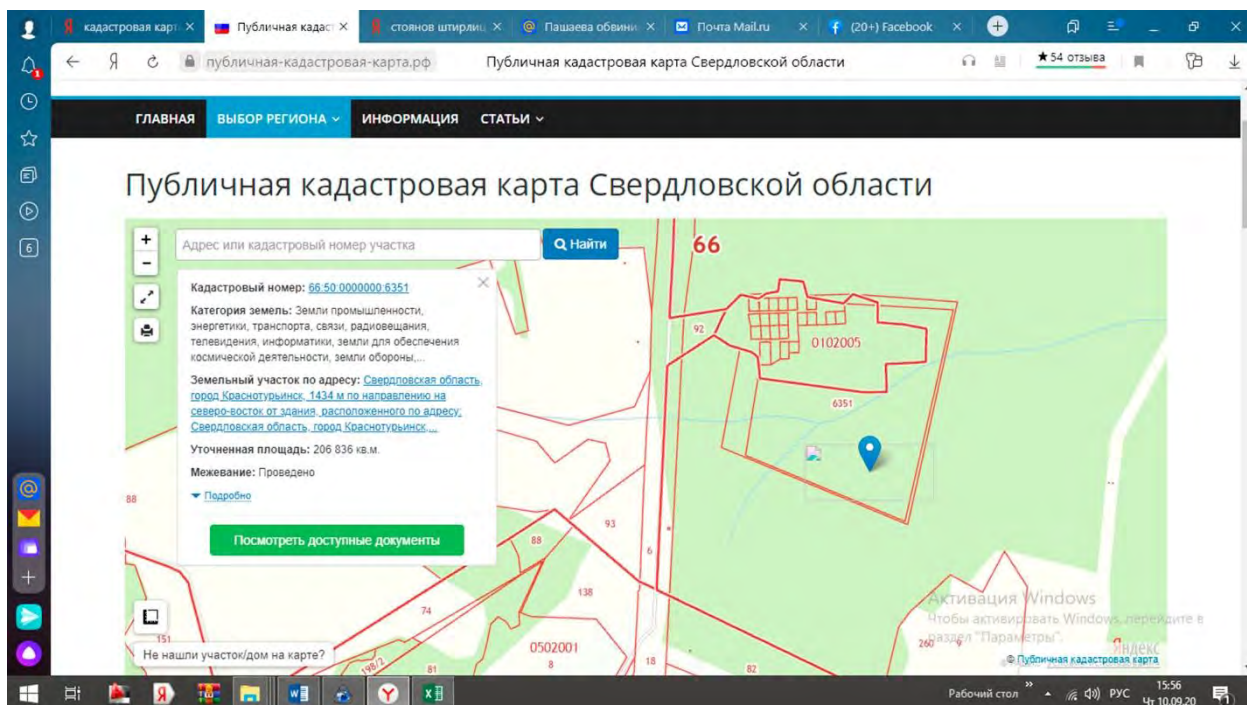


Рис. 3. Комплекс по обращению с твердыми коммунальными отходами в городском округе Краснотурьинск Свердловской области. Местоположение объекта на кадастровой карте.

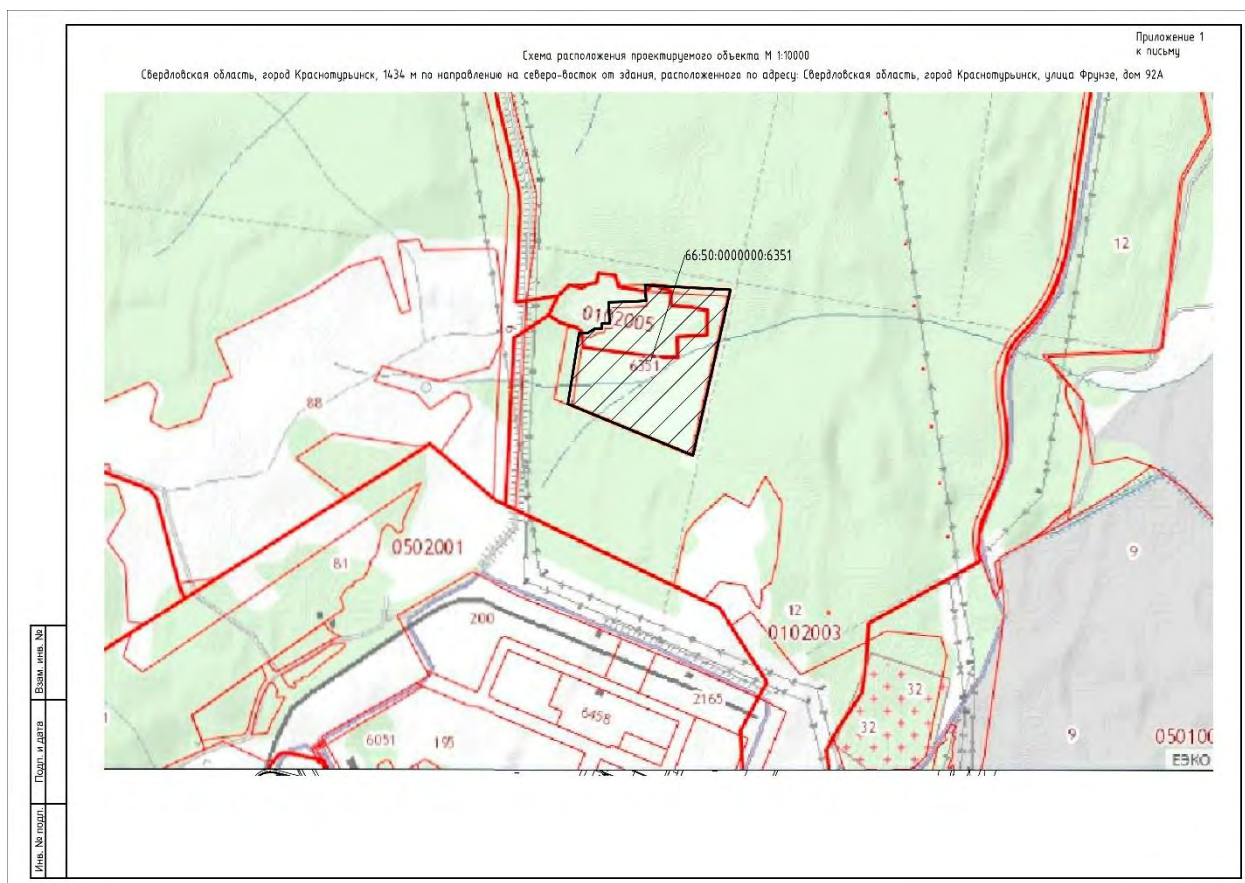


Рис. 4. Комплекс по обращению с твердыми коммунальными отходами в городском округе Краснотурьинск Свердловской области. Ситуационный план объекта (предоставлен Заказчиком).

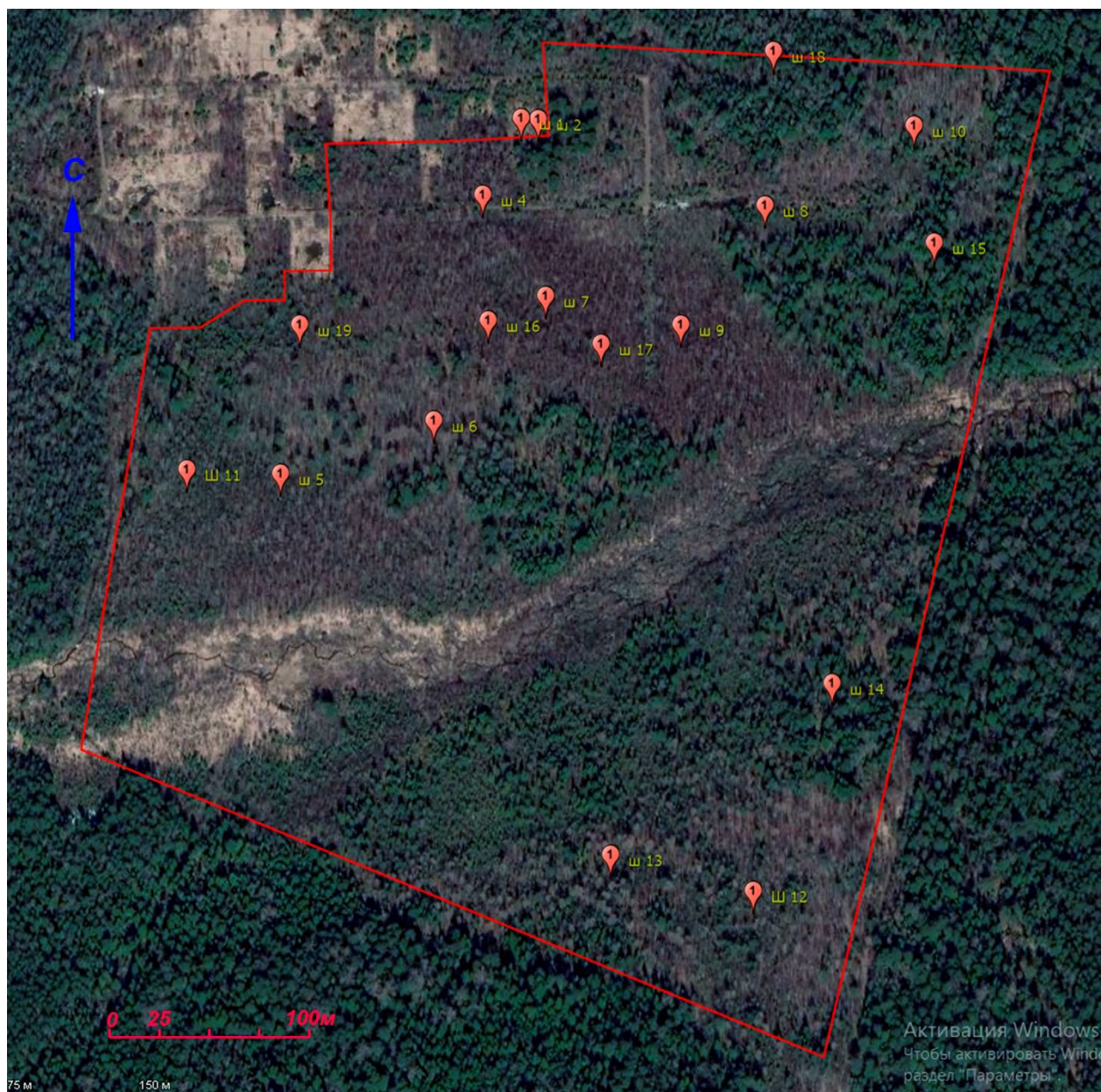


Рис. 5. Комплекс по обращению с твердыми коммунальными отходами в городском округе Краснотурьинск Свердловской области. Местоположение объекта и археологических вскрытий на космоснимке.



Рис. 6. Комплекс по обращению с твердыми коммунальными отходами в городском округе Краснотурьинск Свердловской области. Западная часть участка, вид с Ю.



Рис. 7. Комплекс по обращению с твердыми коммунальными отходами в городском округе Краснотурьинск Свердловской области. Восточная часть участка, вид с З.



Рис. 8. Комплекс по обращению с твердыми коммунальными отходами в городском округе Краснотурьинск Свердловской области. Репер в центральной части участка, вид с С.



Рис. 9. Комплекс по обращению с твердыми коммунальными отходами в городском округе Краснотурьинск Свердловской области. Репер в северной части участка, вид с С.



Рис. 10. Комплекс по обращению с твердыми коммунальными отходами в городском округе Краснотурьинск Свердловской области. Западная часть участка, вид с С.



Рис. 11. Комплекс по обращению с твердыми коммунальными отходами в городском округе Краснотурьинск Свердловской области. Южная часть участка, вид с В.



Рис. 12. Комплекс по обращению с твердыми коммунальными отходами в городском округе Краснотурьинск Свердловской области. ЮЗ угол участка, вид с В.



Рис. 13. Комплекс по обращению с твердыми коммунальными отходами в городском округе Краснотурьинск Свердловской области. ЮВ угол участка, вид с 3.



Рис. 14. Комплекс по обращению с твердыми коммунальными отходами в городском округе Краснотурьинск Свердловской области. Центральная часть участка, вид с 3.



Рис. 15. Комплекс по обращению с твердыми коммунальными отходами в городском округе Краснотурьинск Свердловской области. Остатки садовых строений в СЗ углу участка, вид с Ю.



Рис. 16. Комплекс по обращению с твердыми коммунальными отходами в городском округе Краснотурьинск Свердловской области. Остатки садовых строений в СЗ углу участка, вид с Ю.



Рис. 17. Комплекс по обращению с твердыми коммунальными отходами в городском округе Краснотурьинск Свердловской области. Остатки садовых строений в СЗ углу участка, вид с Ю.



Рис. 18. Комплекс по обращению с твердыми коммунальными отходами в городском округе Краснотурьинск Свердловской области. Остатки садовых строений (колодец) в СЗ углу участка, вид с Ю.



Рис. 19. Комплекс по обращению с твердыми коммунальными отходами в городском округе Краснотурьинск Свердловской области. Заболоченное русло реки Ввозная в Ю части участка, вид с С.



Рис. 20. Комплекс по обращению с твердыми коммунальными отходами в городском округе Краснотурьинск Свердловской области. Заболоченное русло реки Ввозная в Ю части участка, вид с З.



Рис. 21. Комплекс по обращению с твердыми коммунальными отходами в городском округе Краснотурьинск Свердловской области. Заболоченное русло реки Взвозная в Ю части участка, вид с В.



Рис. 22. Комплекс по обращению с твердыми коммунальными отходами в городском округе Краснотурьинск Свердловской области. Местоположение шурфа 1, вид с С.



Рис. 23. Комплекс по обращению с твердыми коммунальными отходами в городском округе Краснотурьинск Свердловской области. Выполненный шурф 1, вид с С.



Рис. 24. Комплекс по обращению с твердыми коммунальными отходами в городском округе Краснотурьинск Свердловской области. Шурф 1, южная стенка, вид с С.



Рис. 25. Комплекс по обращению с твердыми коммунальными отходами в городском округе Краснотурьинск Свердловской области. Рекультивированный шурф 1, вид с С.



Рис. 26. Комплекс по обращению с твердыми коммунальными отходами в городском округе Краснотурьинск Свердловской области. Местоположение шурфа 2, вид с С.



Рис. 27. Комплекс по обращению с твердыми коммунальными отходами в городском округе Краснотурьинск Свердловской области. Выполненный шурф 2, вид с С.



Рис. 28. Комплекс по обращению с твердыми коммунальными отходами в городском округе Краснотурьинск Свердловской области. Шурф 2, южная стенка, вид с С.



Рис. 29. Комплекс по обращению с твердыми коммунальными отходами в городском округе Краснотурьинск Свердловской области. Рекультивированный шурф 2, вид с С.



Рис. 30. Комплекс по обращению с твердыми коммунальными отходами в городском округе Краснотурьинск Свердловской области. Местоположение шурфа 3, вид с С.



Рис. 31. Комплекс по обращению с твердыми коммунальными отходами в городском округе Краснотурьинск Свердловской области. Выполненный шурф 3, вид с С.



Рис. 32. Комплекс по обращению с твердыми коммунальными отходами в городском округе Краснотурьинск Свердловской области. Шурф 3, южная стенка, вид с С.



Рис. 33. Комплекс по обращению с твердыми коммунальными отходами в городском округе Краснотурьинск Свердловской области. Рекультивированный шурф 3, вид с С.



Рис. 34. Комплекс по обращению с твердыми коммунальными отходами в городском округе Краснотурьинск Свердловской области. Местоположение шурфа 4, вид с С.



Рис. 35. Комплекс по обращению с твердыми коммунальными отходами в городском округе Краснотурьинск Свердловской области. Выполненный шурф 4, вид с С.



Рис. 36. Комплекс по обращению с твердыми коммунальными отходами в городском округе Краснотурьинск Свердловской области. Шурф 4, южная стенка, вид с С.



Рис. 37. Комплекс по обращению с твердыми коммунальными отходами в городском округе Краснотурьинск Свердловской области. Рекультивированный шурф 4, вид с С.



Рис. 38. Комплекс по обращению с твердыми коммунальными отходами в городском округе Краснотурьинск Свердловской области. Местоположение шурфа 5, вид с С.



Рис. 39. Комплекс по обращению с твердыми коммунальными отходами в городском округе Краснотурьинск Свердловской области. Выполненный шурф 5, вид с С.



Рис. 40. Комплекс по обращению с твердыми коммунальными отходами в городском округе Краснотурьинск Свердловской области. Шурф 5, южная стенка, вид с С.



Рис. 41. Комплекс по обращению с твердыми коммунальными отходами в городском округе Краснотурьинск Свердловской области. Рекультивированный шурф 5, вид с С.



Рис. 42. Комплекс по обращению с твердыми коммунальными отходами в городском округе Краснотурьинск Свердловской области. Местоположение шурфа 6, вид с С.



Рис. 43. Комплекс по обращению с твердыми коммунальными отходами в городском округе Краснотурьинск Свердловской области. Выполненный шурф 6, вид с С.



Рис. 44. Комплекс по обращению с твердыми коммунальными отходами в городском округе Краснотурьинск Свердловской области. Шурф 6, южная стенка, вид с С.



Рис. 45. Комплекс по обращению с твердыми коммунальными отходами в городском округе Краснотурьинск Свердловской области. Рекультивированный шурф 6, вид с С.



Рис. 46. Комплекс по обращению с твердыми коммунальными отходами в городском округе Краснотурьинск Свердловской области. Местоположение шурфа 7, вид с Ю.



Рис. 47. Комплекс по обращению с твердыми коммунальными отходами в городском округе Краснотурьинск Свердловской области. Выполненный шурф 7, вид с Ю.



Рис. 48. Комплекс по обращению с твердыми коммунальными отходами в городском округе Краснотурьинск Свердловской области. Шурф 7, северная стенка, вид с Ю.



Рис. 49. Комплекс по обращению с твердыми коммунальными отходами в городском округе Краснотурьинск Свердловской области. Рекультивированный шурф 7, вид с Ю.



Рис. 50. Комплекс по обращению с твердыми коммунальными отходами в городском округе Краснотурьинск Свердловской области. Местоположение шурфа 8, вид с Ю.



Рис. 51. Комплекс по обращению с твердыми коммунальными отходами в городском округе Краснотурьинск Свердловской области. Выполненный шурф 8, вид с Ю.



Рис. 52. Комплекс по обращению с твердыми коммунальными отходами в городском округе Краснотурьинск Свердловской области. Шурф 8, северная стенка, вид с Ю.



Рис. 53. Комплекс по обращению с твердыми коммунальными отходами в городском округе Краснотурьинск Свердловской области. Рекультивированный шурф 8, вид с Ю.



Рис. 54. Комплекс по обращению с твердыми коммунальными отходами в городском округе Краснотурьинск Свердловской области. Местоположение шурфа 9, вид с Ю.



Рис. 55. Комплекс по обращению с твердыми коммунальными отходами в городском округе Краснотурьинск Свердловской области. Выполненный шурф 9, вид с Ю.



Рис. 56. Комплекс по обращению с твердыми коммунальными отходами в городском округе Краснотурьинск Свердловской области. Шурф 9, северная стенка, вид с Ю.



Рис. 57. Комплекс по обращению с твердыми коммунальными отходами в городском округе Краснотурьинск Свердловской области. Рекультивированный шурф 9, вид с Ю.



Рис. 58. Комплекс по обращению с твердыми коммунальными отходами в городском округе Краснотурьинск Свердловской области. Местоположение шурфа 10, вид с Ю.



Рис. 59. Комплекс по обращению с твердыми коммунальными отходами в городском округе Краснотурьинск Свердловской области. Выполненный шурф 10, вид с Ю.



Рис. 60. Комплекс по обращению с твердыми коммунальными отходами в городском округе Краснотурьинск Свердловской области. Шурф 10, северная стенка, вид с Ю.



Рис. 61. Комплекс по обращению с твердыми коммунальными отходами в городском округе Краснотурьинск Свердловской области. Рекультивированный шурф 10, вид с Ю.



Рис. 62. Комплекс по обращению с твердыми коммунальными отходами в городском округе Краснотурьинск Свердловской области. Местоположение шурфа 11, вид с С.



Рис. 63. Комплекс по обращению с твердыми коммунальными отходами в городском округе Краснотурьинск Свердловской области. Выполненный шурф 11, вид с С.



Рис. 64. Комплекс по обращению с твердыми коммунальными отходами в городском округе Краснотурьинск Свердловской области. Шурф 11, южная стенка, вид с С.



Рис. 65. Комплекс по обращению с твердыми коммунальными отходами в городском округе Краснотурьинск Свердловской области. Рекультивированный шурф 11, вид с С.



Рис. 66. Комплекс по обращению с твердыми коммунальными отходами в городском округе Краснотурьинск Свердловской области. Местоположение шурфа 12, вид с С.



Рис. 67. Комплекс по обращению с твердыми коммунальными отходами в городском округе Краснотурьинск Свердловской области. Выполненный шурф 12, вид с С.



Рис. 68. Комплекс по обращению с твердыми коммунальными отходами в городском округе Краснотурьинск Свердловской области. Шурф 12, южная стенка, вид с С.



Рис. 69. Комплекс по обращению с твердыми коммунальными отходами в городском округе Краснотурьинск Свердловской области. Рекультивированный шурф 12, вид с С.



Рис. 70. Комплекс по обращению с твердыми коммунальными отходами в городском округе Краснотурьинск Свердловской области. Местоположение шурфа 13, вид с Ю.



Рис. 71. Комплекс по обращению с твердыми коммунальными отходами в городском округе Краснотурьинск Свердловской области. Выполненный шурф 13, вид с Ю.



Рис. 72. Комплекс по обращению с твердыми коммунальными отходами в городском округе Краснотурьинск Свердловской области. Шурф 13, северная стенка, вид с Ю.



Рис. 73. Комплекс по обращению с твердыми коммунальными отходами в городском округе Краснотурьинск Свердловской области. Рекультивированный шурф 13, вид с Ю.



Рис. 74. Комплекс по обращению с твердыми коммунальными отходами в городском округе Краснотурьинск Свердловской области. Местоположение шурфа 14, вид с З.



Рис. 75. Комплекс по обращению с твердыми коммунальными отходами в городском округе Краснотурьинск Свердловской области. Выполненный шурф 14, вид с 3.



Рис. 76. Комплекс по обращению с твердыми коммунальными отходами в городском округе Краснотурьинск Свердловской области. Шурф 14, восточная стенка, вид с 3.



Рис. 77. Комплекс по обращению с твердыми коммунальными отходами в городском округе Краснотурьинск Свердловской области. Рекультивированный шурф 14, вид с 3.



Рис. 78. Комплекс по обращению с твердыми коммунальными отходами в городском округе Краснотурьинск Свердловской области. Местоположение шурфа 15, вид с 3.



Рис. 79. Комплекс по обращению с твердыми коммунальными отходами в городском округе Краснотурьинск Свердловской области. Выполненный шурф 15, вид с 3.



Рис. 80. Комплекс по обращению с твердыми коммунальными отходами в городском округе Краснотурьинск Свердловской области. Шурф 15, восточная стенка, вид с 3.



Рис. 81. Комплекс по обращению с твердыми коммунальными отходами в городском округе Краснотурьинск Свердловской области. Рекультивированный шурф 15, вид с З.



Рис. 82. Комплекс по обращению с твердыми коммунальными отходами в городском округе Краснотурьинск Свердловской области. Местоположение шурфа 16, вид с С.



Рис. 83. Комплекс по обращению с твердыми коммунальными отходами в городском округе Краснотурьинск Свердловской области. Выполненный шурф 16, вид с Ю.



Рис. 84. Комплекс по обращению с твердыми коммунальными отходами в городском округе Краснотурьинск Свердловской области. Шурф 16, северная стенка, вид с Ю.



Рис. 85. Комплекс по обращению с твердыми коммунальными отходами в городском округе Краснотурьинск Свердловской области. Рекультивированный шурф 16, вид с Ю.



Рис. 86. Комплекс по обращению с твердыми коммунальными отходами в городском округе Краснотурьинск Свердловской области. Местоположение шурфа 17, вид с Ю.



Рис. 87. Комплекс по обращению с твердыми коммунальными отходами в городском округе Краснотурьинск Свердловской области. Выполненный шурф 17, вид с Ю.



Рис. 88. Комплекс по обращению с твердыми коммунальными отходами в городском округе Краснотурьинск Свердловской области. Шурф 17, северная стенка, вид с Ю.



Рис. 89. Комплекс по обращению с твердыми коммунальными отходами в городском округе Краснотурьинск Свердловской области. Рекультивированный шурф 17, вид с Ю.



Рис. 90. Комплекс по обращению с твердыми коммунальными отходами в городском округе Краснотурьинск Свердловской области. Местоположение шурфа 18, вид с Ю.



Рис. 91. Комплекс по обращению с твердыми коммунальными отходами в городском округе Краснотурьинск Свердловской области. Выполненный шурф 18, вид с Ю.



Рис. 92. Комплекс по обращению с твердыми коммунальными отходами в городском округе Краснотурьинск Свердловской области. Шурф 18, северная стенка, вид с Ю.



Рис. 93. Комплекс по обращению с твердыми коммунальными отходами в городском округе Краснотурьинск Свердловской области. Рекультивированный шурф 18, вид с С.



Рис. 94. Комплекс по обращению с твердыми коммунальными отходами в городском округе Краснотурьинск Свердловской области. Местоположение шурфа 19, вид с С.



Рис. 95. Комплекс по обращению с твердыми коммунальными отходами в городском округе Краснотурьинск Свердловской области. Шурф 19, южная стенка, вид с С.



Рис. 96. Комплекс по обращению с твердыми коммунальными отходами в городском округе Краснотурьинск Свердловской области. Рекультивированный шурф 19, вид с С.

СПИСОК ПРИЛОЖЕНИЙ

Приложение 1	Открытый лист 1545-2020, выданный на имя В.Н. Святова 13 августа 2020 г.
Приложение 2	ГО Краснотурьинск: перечень объектов археологического наследия
Приложение 3	Схема расположения земельного участка
Приложение 4	Выписка из Единого государственного реестра недвижимости об объекте недвижимости. Кадастровый номер 66:50:0000000:6351

ПРИЛОЖЕНИЯ

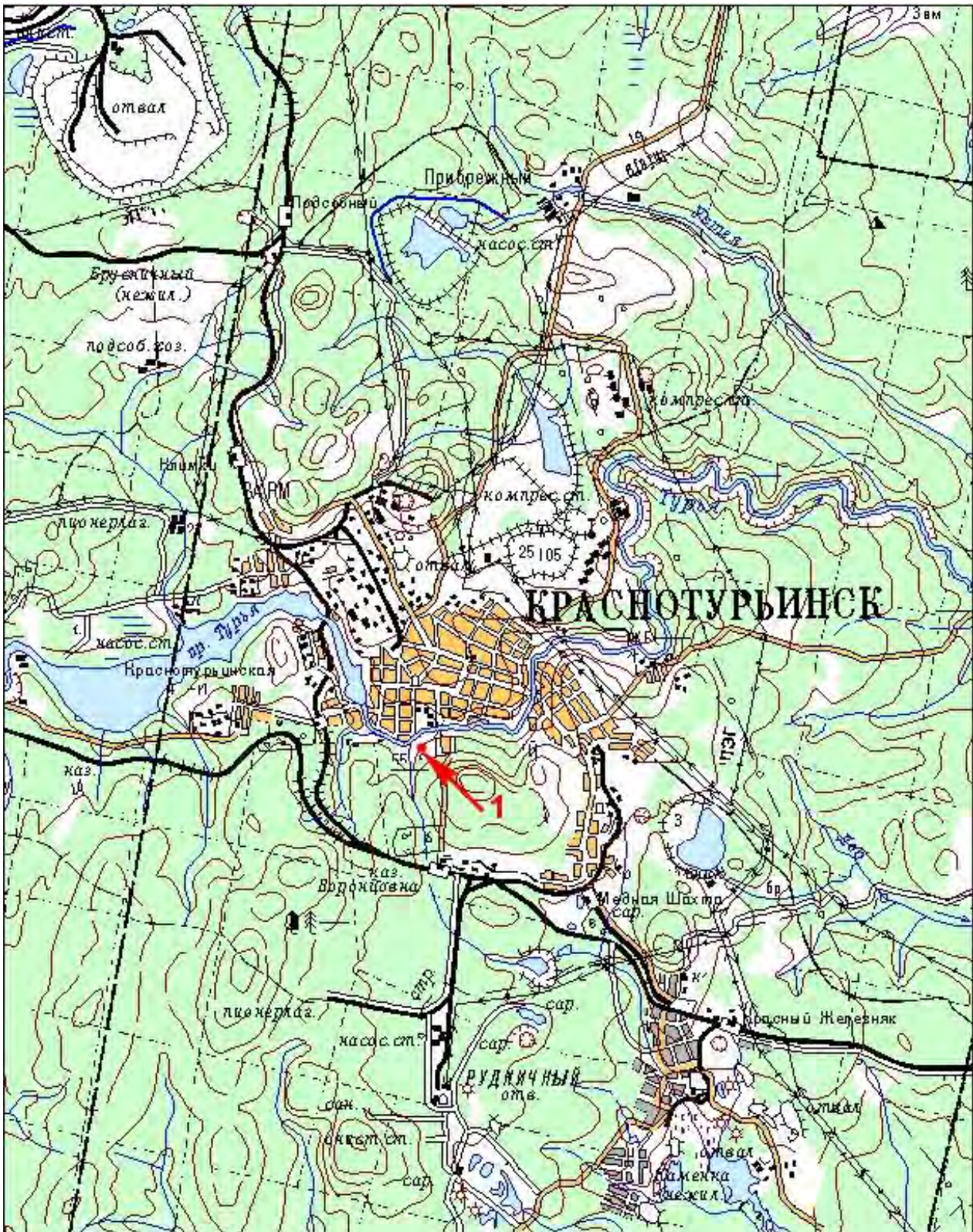
Открытый лист В.Н. № 1639-2020 от 20 августа 2020 г., выданный на имя Святова В.Н.

 Министерство культуры Российской Федерации	
<h1>ОТКРЫТЫЙ ЛИСТ</h1>	
№ 1639-2020	
Настоящий открытый лист выдан:	
Святову Владиславу Николаевичу	
паспорт 6513 № 750336 <small>(серия номер паспорта)</small>	
на право проведения археологических полевых работ на земельных участках с кадастровыми номерами 66:06:4501018:3151 в с. Косулино, а/ч 40447 в Белоярском районе; 66:21:1701002:901 по ул. Рабоче-Крестьянской, д. 27 в с. Кунгурка городского округа Рева; 66:60:0101008:1 в квартале 50 Кальинского лесничества в г. Североуральске; 66:50:0000000:6351 в городском округе Краснотурьинск; 66:44:0102008:1722 по ул. Свердлова, д. 17Б в г. Ирбите; 66:01:2301010:566 в муниципальном образовании Алапаевское; по ул. Маршала Жукова, д. 33 в г. Ирбите; 66:06:0401003:1027 в с. Косулино Белоярского городского округа; строительства газопровода р.п. Пышма – пос. Первомайский – г. Камышлов, II пусковой комплекс, газопровод пос. Первомайский – г. Камышлов в Пышминском городском округе и Камышловском районе; оптово-распределительного центра по ул. Северной, д. 53 в г. Камышлове Свердловской области.	
На основании открытого листа	
Святов Владислав Николаевич <small>(Ф.И.О)</small>	
имеет право производить следующие археологические полевые работы: археологические разведки с осуществлением локальных земляных работ на указанной территории в целях выявления объектов археологического наследия, уточнения сведений о них и планирования мероприятий по обеспечению их сохранности.	
Передовое право на проведение археологических полевых работ по данному открытому листу другому лицу запрещается.	
Срок действия открытого листа: с <u>20 августа 2020 г.</u> по <u>30 сентября 2020 г.</u>	
Дата принятия решения о предоставлении открытого листа: <u>20 августа 2020 г.</u>	
Заместитель Министра <small>(должность)</small>	 <small>(подпись)</small>
Дата <u>20 августа 2020 г.</u>	М.Ю. Ксензон <small>(Ф.И.О)</small>
М.П.	
020559	

Перечень объектов археологического наследия: ГО Краснотурьинск

№	Наименование ОКН	Датировка	Местонахождение	Категория историко- культурного значения
1.	Поселение Краснотурьинское I	Ранний железный век	Черта г. Краснотурьинска, правый берег р. Турья, к югу от города. Левый берег в этом месте застроен, правый - занят огородами. На огородах, примерно напротив стадиона, и чуть выше по течению, на уровне первой надпойменной террасы, примерно в 1-1,5 км выше по течению от моста автодороги Серов-Краснотурьинск.	Выявленный объект культурного наследия

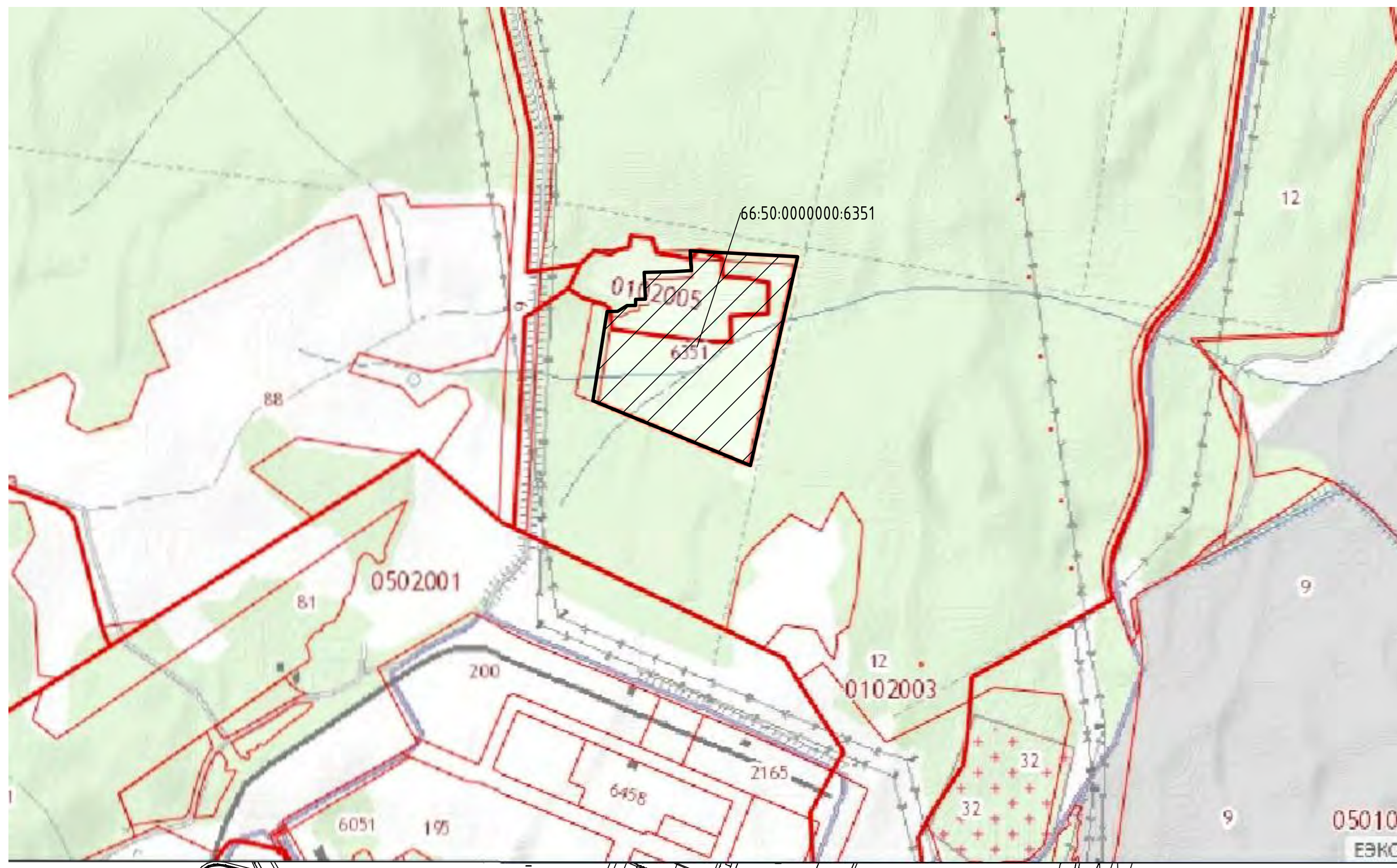
M:100 000



Лист 1

Схема расположения проектируемого объекта М 1:10000

Свердловская область, город Краснотурьинск, 1434 м по направлению на северо-восток от здания, расположенного по адресу: Свердловская область, город Краснотурьинск, улица Фрунзе, дом 92А



Инв. № подл.	Подл. и дата	Взам. инв. №

Выписка из Единого государственного реестра недвижимости об объекте недвижимости

Сведения о характеристиках объекта недвижимости

На основании запроса от 27.01.2020 г., поступившего на рассмотрение 29.01.2020 г., сообщаем, что согласно записям Единого государственного реестра недвижимости:

Земельный участок			
(вид объекта недвижимости)			
Лист № ____ Раздела 1	Всего листов раздела 1 : ____	Всего разделов: ____	Всего листов выписки: ____
29.01.2020 № 99/2020/309932704			
Кадастровый номер:		66:50:0000000:6351	

Номер кадастрового квартала:	66:50:0000000
Дата присвоения кадастрового номера:	04.07.2018
Ранее присвоенный государственный учетный номер:	данные отсутствуют
Адрес:	Свердловская область, город Краснотурьинск, 1434 м по направлению на северо-восток от здания, расположенного по адресу: Свердловская область, город Краснотурьинск, улица Фрунзе, дом 92А
Площадь:	206836 +/- 159.18 кв. м
Кадастровая стоимость, руб.:	18884126.8
Кадастровые номера расположенных в пределах земельного участка объектов недвижимости:	данные отсутствуют
Кадастровые номера объектов недвижимости, из которых образован объект недвижимости:	данные отсутствуют
Кадастровые номера образованных объектов недвижимости:	данные отсутствуют
Сведения о включении объекта недвижимости в состав предприятия как имущественного комплекса:	

Государственный регистратор		ФГИС ЕГРН
полное наименование должности	подпись	инициалы, фамилия

М.П.

Выписка из Единого государственного реестра недвижимости об объекте недвижимости
Сведения о характеристиках объекта недвижимости

Земельный участок			
(вид объекта недвижимости)			
Лист № ____ Раздела 1	Всего листов раздела 1 : ____	Всего разделов: ____	Всего листов выписки: ____
29.01.2020 № 99/2020/309932704			
Кадастровый номер:		66:50:0000000:6351	

Категория земель:	Земли промышленности, энергетики, транспорта, связи, радиовещания, телевидения, информатики, земли для обеспечения космической деятельности, земли обороны, безопасности и земли иного специального назначения
Виды разрешенного использования:	специальная деятельность
Сведения о кадастровом инженере:	Коковин Вадим Сергеевич №66-11-414, ООО "Институт управления и права"
Сведения о лесах, водных объектах и об иных природных объектах, расположенных в пределах земельного участка:	данные отсутствуют
Сведения о том, что земельный участок полностью или частично расположен в границах зоны с особыми условиями использования территории или территории объекта культурного наследия	данные отсутствуют
Сведения о том, что земельный участок расположен в границах особой экономической зоны, территории опережающего социально-экономического развития, зоны территориального развития в Российской Федерации, игровой зоны:	данные отсутствуют
Сведения о том, что земельный участок расположен в границах особо охраняемой природной территории, охотничьих угодий, лесничеств, лесопарков:	данные отсутствуют
Сведения о результатах проведения государственного земельного надзора:	данные отсутствуют
Сведения о расположении земельного участка в границах территории, в отношении которой утвержден проект межевания территории:	данные отсутствуют

Государственный регистратор		ФГИС ЕГРН
полное наименование должности	подпись	инициалы, фамилия

М.П.

Выписка из Единого государственного реестра недвижимости об объекте недвижимости
Сведения о характеристиках объекта недвижимости

Земельный участок			
(вид объекта недвижимости)			
Лист № ____ Раздела 1	Всего листов раздела 1 : ____	Всего разделов: ____	Всего листов выписки: ____
29.01.2020 № 99/2020/309932704			
Кадастровый номер:		66:50:0000000:6351	

Условный номер земельного участка:	данные отсутствуют
Сведения о принятии акта и (или) заключении договора, предусматривающих предоставление в соответствии с земельным законодательством исполнительным органом государственной власти или органом местного самоуправления находящегося в государственной или муниципальной собственности земельного участка для строительства наемного дома социального использования или наемного дома коммерческого использования:	данные отсутствуют
Сведения о том, что земельный участок или земельные участки образованы на основании решения об изъятии земельного участка и (или) расположенного на нем объекта недвижимости для государственных или муниципальных нужд:	данные отсутствуют
Сведения о том, что земельный участок образован из земель или земельного участка, государственная собственность на которые не разграничена:	данные отсутствуют
Сведения о наличии земельного спора о местоположении границ земельных участков:	данные отсутствуют
Статус записи об объекте недвижимости:	Сведения об объекте недвижимости имеют статус "актуальные"
Особые отметки:	Сведения о видах разрешенного использования имеют статус «Актуальные незасвидетельствованные». Право (ограничение права, обременение объекта недвижимости) зарегистрировано на данный объект недвижимости с видами разрешенного использования отсутствует. Сведения необходимые для заполнения раздела 4 отсутствуют. Сведения необходимые для заполнения раздела 4.1 отсутствуют. Сведения необходимые для заполнения раздела 4.2 отсутствуют.
Получатель выписки:	АО ПФ СКБ Контур ИНН 6663003127

Государственный регистратор		ФГИС ЕГРН
полное наименование должности	подпись	инициалы, фамилия

М.П.

Выписка из Единого государственного реестра недвижимости об объекте недвижимости
Сведения о зарегистрированных правах

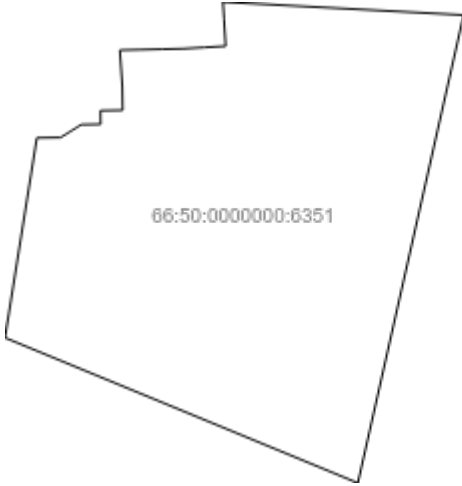
Земельный участок			
(вид объекта недвижимости)			
Лист № ____ Раздела <u>2</u>		Всего листов раздела <u>2</u> : ____	Всего разделов: ____
Всего листов выписки: ____			
29.01.2020 № 99/2020/309932704			
Кадастровый номер:		66:50:0000000:6351	
1.	Правообладатель (правообладатели):	1.1.	данные о правообладателе отсутствуют
2.	Вид, номер и дата государственной регистрации права:	2.1.	не зарегистрировано
3.	Ограничение прав и обременение объекта недвижимости:		
	3.1.1.	вид:	аренда, Весь объект
		дата государственной регистрации:	12.11.2019
		номер государственной регистрации:	66:50:0000000:6351-66/006/2019-2
		срок, на который установлено ограничение прав и обременение объекта недвижимости:	с 17.09.2019 по 16.09.2029
		лицо, в пользу которого установлено ограничение прав и обременение объекта недвижимости:	Общество с ограниченной ответственностью "Экотехсервис", ИНН: 6617009533
	основание государственной регистрации:	Договор аренды земельного участка №25/1-19 от 04.10.2019 г.	
4.	Договоры участия в долевом строительстве:	не зарегистрировано	
5.	Заявленные в судебном порядке права требования:	данные отсутствуют	
6.	Сведения о возражении в отношении зарегистрированного права:	данные отсутствуют	
7.	Сведения о наличии решения об изъятии объекта недвижимости для государственных и муниципальных нужд:	данные отсутствуют	
8.	Сведения о невозможности государственной регистрации без личного участия правообладателя или его законного представителя:		
9.	Правопритязания и сведения о наличии поступивших, но не рассмотренных заявлений о проведении государственной регистрации права (перехода, прекращения права), ограничения права или обременения объекта недвижимости, сделки в отношении объекта недвижимости:	данные отсутствуют	
10.	Сведения об осуществлении государственной регистрации сделки, права, ограничения права без необходимого в силу закона согласия третьего лица, органа:	данные отсутствуют	
11.	Сведения о невозможности государственной регистрации перехода, прекращения, ограничения права на земельный участок из земель сельскохозяйственного назначения:		

Государственный регистратор		ФГИС ЕГРН
полное наименование должности	подпись	инициалы, фамилия

М.П.

Выписка из Единого государственного реестра недвижимости об объекте недвижимости
Описание местоположения земельного участка

Земельный участок			
(вид объекта недвижимости)			
Лист № ____ Раздела <u>3</u>	Всего листов раздела <u>3</u> : ____	Всего разделов: ____	Всего листов выписки: ____
29.01.2020 № 99/2020/309932704			
Кадастровый номер:		66:50:0000000:6351	

План (чертеж, схема) земельного участка			
			
Масштаб 1: данные отсутствуют	Условные обозначения:		

Государственный регистратор		ФГИС ЕГРН
полное наименование должности	подпись	инициалы, фамилия

М.П.

Выписка из Единого государственного реестра недвижимости об объекте недвижимости
Описание местоположения земельного участка

Земельный участок			
(вид объекта недвижимости)			
Лист № ____ Раздела 3.1	Всего листов раздела 3.1 : ____	Всего разделов: ____	Всего листов выписки: ____
29.01.2020 № 99/2020/309932704			
Кадастровый номер:		66:50:0000000:6351	

Описание местоположения границ земельного участка							
Номер п/п	Номер точки		Дирекционный угол	Горизонтальное проложение, м	Описание закрепления на местности	Кадастровые номера смежных участков	Сведения об адресах правообладателей смежных земельных участков
	начальная	конечная					
1	2	3	4	5	6	7	8
1	1	2	данные отсутствуют	данные отсутствуют	данные отсутствуют	данные отсутствуют	данные отсутствуют
2	2	3	данные отсутствуют	данные отсутствуют	данные отсутствуют	данные отсутствуют	данные отсутствуют
3	3	4	данные отсутствуют	данные отсутствуют	данные отсутствуют	данные отсутствуют	данные отсутствуют
4	4	5	данные отсутствуют	данные отсутствуют	данные отсутствуют	данные отсутствуют	данные отсутствуют
5	5	6	данные отсутствуют	данные отсутствуют	данные отсутствуют	данные отсутствуют	данные отсутствуют
6	6	7	данные отсутствуют	данные отсутствуют	данные отсутствуют	данные отсутствуют	данные отсутствуют
7	7	8	данные отсутствуют	данные отсутствуют	данные отсутствуют	данные отсутствуют	данные отсутствуют
8	8	9	данные отсутствуют	данные отсутствуют	данные отсутствуют	данные отсутствуют	данные отсутствуют
9	9	10	данные отсутствуют	данные отсутствуют	данные отсутствуют	данные отсутствуют	данные отсутствуют
10	10	11	данные отсутствуют	данные отсутствуют	данные отсутствуют	данные отсутствуют	данные отсутствуют
11	11	12	данные отсутствуют	данные отсутствуют	данные отсутствуют	данные отсутствуют	данные отсутствуют
12	12	13	данные отсутствуют	данные отсутствуют	данные отсутствуют	данные отсутствуют	данные отсутствуют
13	13	14	данные отсутствуют	данные отсутствуют	данные отсутствуют	данные отсутствуют	данные отсутствуют
14	14	15	данные отсутствуют	данные отсутствуют	данные отсутствуют	данные отсутствуют	данные отсутствуют
15	15	16	данные отсутствуют	данные отсутствуют	данные отсутствуют	данные отсутствуют	данные отсутствуют

Государственный регистратор		ФГИС ЕГРН
полное наименование должности	подпись	инициалы, фамилия

М.П.

Выписка из Единого государственного реестра недвижимости об объекте недвижимости
Описание местоположения земельного участка

Земельный участок			
(вид объекта недвижимости)			
Лист № ____ Раздела 3.1	Всего листов раздела 3.1 : ____	Всего разделов: ____	Всего листов выписки: ____
29.01.2020 № 99/2020/309932704			
Кадастровый номер:		66:50:0000000:6351	

Описание местоположения границ земельного участка							
Номер п/п	Номер точки		Дирекционный угол	Горизонтальное проложение, м	Описание закрепления на местности	Кадастровые номера смежных участков	Сведения об адресах правообладателей смежных земельных участков
	начальная	конечная					
1	2	3	4	5	6	7	8
16	16	17	данные отсутствуют	данные отсутствуют	данные отсутствуют	данные отсутствуют	данные отсутствуют
17	17	18	данные отсутствуют	данные отсутствуют	данные отсутствуют	данные отсутствуют	данные отсутствуют
18	18	1	данные отсутствуют	данные отсутствуют	данные отсутствуют	данные отсутствуют	данные отсутствуют

Государственный регистратор		ФГИС ЕГРН
полное наименование должности	подпись	инициалы, фамилия

М.П.

Выписка из Единого государственного реестра недвижимости об объекте недвижимости
Описание местоположения земельного участка

Земельный участок			
(вид объекта недвижимости)			
Лист № ____ Раздела 3.2	Всего листов раздела 3.2 : ____	Всего разделов: ____	Всего листов выписки: ____
29.01.2020 № 99/2020/309932704			
Кадастровый номер:		66:50:0000000:6351	

Сведения о характерных точках границы земельного участка				
Система координат Зона №				
Номер точки	Координаты		Описание закрепления на местности	Средняя квадратическая погрешность определения координат характерных точек границ земельного участка, м
	X	Y		
1	2	3	4	5
1	721377.37	1508080.42	данные отсутствуют	0.1
2	721550.26	1507659.99	данные отсутствуют	0.1
3	721788.23	1507697.95	данные отсутствуют	0.1
4	721788.67	1507726.25	данные отсутствуют	0.1
5	721804.05	1507751	данные отсутствуют	0.1
6	721804.41	1507773.99	данные отсутствуют	0.1
7	721820.7	1507773.74	данные отсутствуют	0.1
8	721821.11	1507800.23	данные отсутствуют	0.1
9	721849.81	1507799.79	данные отсутствуют	0.1
10	721892.66	1507796.88	данные отсутствуют	0.1
11	721893.24	1507822.07	данные отсутствуют	0.1
12	721893.81	1507846.67	данные отсутствуют	0.1
13	721894.43	1507872.24	данные отсутствуют	0.1
14	721895.95	1507897.68	данные отсутствуют	0.1
15	721897.46	1507922.88	данные отсутствуют	0.1

Государственный регистратор		ФГИС ЕГРН
полное наименование должности	подпись	инициалы, фамилия

М.П.

Выписка из Единого государственного реестра недвижимости об объекте недвижимости
Описание местоположения земельного участка

Земельный участок			
(вид объекта недвижимости)			
Лист № ____ Раздела 3.2	Всего листов раздела 3.2 : ____	Всего разделов: ____	Всего листов выписки: ____
29.01.2020 № 99/2020/309932704			
Кадастровый номер:		66:50:0000000:6351	

Сведения о характерных точках границы земельного участка				
Система координат Зона №				
Номер точки	Координаты		Описание закрепления на местности	Средняя квадратическая погрешность определения координат характерных точек границ земельного участка, м
	X	Y		
1	2	3	4	5
16	721930.5	1507920.91	данные отсутствуют	0.1
17	721950.03	1507919.69	данные отсутствуют	0.1
18	721934.46	1508206.41	данные отсутствуют	0.1

Государственный регистратор		ФГИС ЕГРН
полное наименование должности	подпись	инициалы, фамилия

М.П.