

## АКТ

**государственной историко-культурной экспертизы документации, содержащей результаты исследований, в соответствии с которыми определяется наличие или отсутствие объектов, обладающих признаками объекта культурного наследия на земельном участке с кадастровым номером 66:01:2301010:566 в муниципальном образовании Алапаевское Свердловской области**

Настоящий Акт государственной историко-культурной экспертизы составлен в соответствии с Федеральным законом от 25.06.2002 № 73-ФЗ «Об объектах культурного наследия (памятниках истории и культуры) народов Российской Федерации», «Положением о государственной историко-культурной экспертизе», утвержденном Постановлением Правительства Российской Федерации от 15.07.2009 № 569 (в ред. Постановлений Правительства РФ от 18.05.2011 N 399, от 04.09.2012 N 880, от 09.06.2015 N 569, от 14.12.2016 N 1357, от 27.04.2017 N 501).

**1. Дата начала проведения экспертизы:** 27.08.2020 г.

**2. Дата окончания проведения экспертизы:** 27.09.2020 г.

**3. Место проведения экспертизы:** г. Екатеринбург

**4. Заказчик экспертизы:** Федеральное государственное бюджетное учреждение науки Институт истории и археологии Уральского отделения Российской академии наук.

Адрес: 620108 г. Екатеринбург, ул. Софьи Ковалевской д. 16.

Тел/факс: 8 (343) 374-53-40, 374-42-34, 374-57-22

**5. Сведения об эксперте.**

Фамилия, имя, отчество	Токменинова Людмила Ивановна
Образование	Высшее: Уральский государственный университет Диплом Г-1 №867967 от 03.06.1979 г.
Специальность	искусствовед
Стаж работы	36 лет
Место работы, должность	Заведующая Экспертной научно-исследовательской лабораторией ФГБОУ ВО «Уральский государственный архитектурно-художественный университет»
Реквизиты аттестации	Приказ Минкультуры РФ № 419 от 01.04.2020 г. «Об утверждении статуса аттестованного эксперта по проведению государственной историко-культурной экспертизы»)
Профиль экспертной деятельности (объекты государственной историко-культурной экспертизы)	- выявленные объекты культурного наследия в целях обоснования целесообразности включения данных объектов в реестр; - документы, обосновывающие включение объектов культурного наследия в реестр; - документы, обосновывающие исключение объектов культурного наследия из реестра; - документы, обосновывающие изменение категории историко-культурного значения объекта культурного наследия; - документы, обосновывающие отнесение объекта культурного наследия к историко-культурным заповедникам, особо ценным объектам культурного наследия народов Российской Федерации либо объектам всемирного культурного и природного наследия;

	<p>- документация, за исключением научных отчетов о выполненных археологических полевых работах, содержащая результаты исследований, в соответствии с которыми определяется наличие или отсутствие объектов, обладающих признаками объекта культурного наследия, на земельных участках, подлежащих воздействию земляных, строительных, мелиоративных, хозяйственных работ, работ по использованию лесов и иных работ;</p> <p>- документация или разделы документации, обосновывающие меры по обеспечению сохранности объекта культурного наследия, включенного в реестр, выявленного объекта культурного наследия либо объекта, обладающего признаками объекта культурного наследия при проведении земляных, мелиоративных, хозяйственных работ, указанных в настоящей статье работ по использованию лесов и иных работ в границах территории объекта культурного наследия либо на земельном участке, непосредственно связанном с земельным участком в границах территории объекта культурного наследия;</p> <p>- проекты зон охраны объекта культурного наследия.</p>
--	--

**6. Объект экспертизы:** документация, содержащая результаты исследований, в соответствии с которыми определяется наличие или отсутствие объектов, обладающих признаками объекта культурного наследия, на земельном участке с кадастровым номером 66:01:2301010:566 в муниципальном образовании Алапаевское Свердловской области.

**7. Цель экспертизы:** определение наличия или отсутствия на указанном земельном участке объектов культурного наследия, включенных в реестр, выявленных объектов культурного наследия либо объектов, обладающих признаками объекта культурного наследия; обоснование принятия в установленном порядке органами государственной власти решения о возможности передачи земельного участка под хозяйственное освоение.

**8. Перечень документов, представленных заявителем:**

1. Святлов В.Н. Технический отчет: археологическое обследование земельного участка с кадастровым номером 66:01:2301010:566 в муниципальном образовании алапаевское свердловской области, проведенное в 2020 году.

2. Открытый лист № 1639-2020, на имя Святлова В.Н. от 20 августа 2020 г.

Объем предоставленных материалов достаточен для проведения экспертизы.

**9. Сведения об обстоятельствах, повлиявших на процесс проведения и результаты экспертизы.**

Обстоятельства, повлиявшие на процесс проведения и результаты экспертизы, отсутствуют.

**10. Сведения о проведенных исследованиях:**

- рассмотрены предоставленные Заказчиком документы;
- проведены архивные и библиографические изыскания;
- собраны сведения об объектах археологического наследия, расположенных на территории МО Алапаевское Свердловской области;

– проведен анализ материалов предоставленного технического отчета, в частности, соблюдения методики работ, достаточности историко-архивных данных и объемов работ для предложенных выводов.

#### **11. Факты и сведения, выявленные и установленные в результате проведенных исследований.**

Испрашиваемый под хозяйственное освоение участок расположен по адресу: Свердловская область, пос. Верхняя Синячиха, в 50 м к В от здания по адресу: ул. Бажова, 46. Кадастровый номер 66:01:2301010:566.

Участок расположен в центральной части пос. Верхняя Синячиха, на удалении от естественных водотоков и водоемов (в 1,7 км к В от русла р.Синячиха), к С от автодороги и наземного трубопровода, к З от жилого многоэтажного дома по адресу: ул. Бажова, д. 46, к Ю от здания по адресу; ул. Горького, д. 43. Центральную часть участка занимает пустырь, покрытый травяной растительностью, по периферии участок залесен преимущественно сосновым невысоким лесом. На значительной площади обследуемого участка приповерхностные литологические отложения сняты и заменены привозным грунтом.

Перечень объектов археологического наследия, расположенных на территории МО Алапаевское насчитывает 28 памятников. Ближайшим к обследуемому участку является селище Нижнесинячихинское, расположенное в 8,5 км к ЮВ от него.

В августе 2020 г. на указанном участке проведено археологическое обследование. Работы производились сотрудниками Федерального государственного бюджетного учреждения науки Институт истории и археологии Уральского отделения Российской академии наук В.Н. Святовым, С.Е.Чаиркиным, С.С. Чаиркиным, Н.С. Головановым, Г.Н. Сауковым.

Работы велись на основании Открытого листа № 1639 от 20.08.2020, выданного на имя В.Н. Святова, в соответствии с условиями договора № 8-О/2020 от 25.05.2020 между ООО «Уральский строитель» (Заказчик) и Институтом истории и археологии УрО РАН (Исполнитель).

Археологическое обследование участка проводилось в соответствии с «Положением о порядке проведения археологических полевых работ (археологических раскопок и разведок) и составления научной отчётной документации» (Постановление № 32 Отделения историко-филологических наук Российской академии наук от 20.06.2018).

Перед закладкой стратиграфических разрезов был проведен визуальный осмотр участка, осмотр обнажений грунта на предмет выявления подъемного материала, а также фотофиксация. Визуальный осмотр не выявил каких-либо археологических сооружений и артефактов.

В ходе работ было заложено 8 зачисток протяженностью 1 м. В связи с тем, что на обследуемом участке приповерхностные литологические отложения сняты и заменены привозным грунтом, часть разведочных вскрытий произведена за его пределами. Координаты местоположения зачисток представлены в Таблице 1.

Таблица 1

Перечень координат стратиграфических разрезов		
№ стратиграфического разреза	GPS координаты	
	Северная широта, N	Восточная долгота, E
1.	N57°59'49,13"	E61°41'00,27"
2.	N57°59'49,12"	E61°41'01,39"
3.	N57°59'49,20"	E61°41'02,20"
4.	N57°59'49,26"	E61°41'04,15"
5.	N57°59'50,02"	E61°41'03,34"
6.	N57°59'50,35"	E61°41'02,68"
7.	N57°59'50,64"	E61°41'03,17"
8.	N57°59'49,73"	E61°41'03,28"

Зачистка 1 была произведена в Ю части обследуемого участка, на выборке грунта между ж/д полотном и теплотрассой. Разрез выявил следующую стратиграфическую ситуацию:

- 1) Дерн мощностью до 0,04 м;
- 2) Светло-коричневая супесь с камнями мощностью до 0,23 м,
- 3) Плотный коричневый суглинок с камнями (материк).

В стратиграфической колонке разреза 1 археологические предметы (древние артефакты), а также какие-либо признаки культурного слоя (углистые прослойки, прокалы, кальцинированные кости и т.п.) не зафиксированы.

Зачистка 2 была выполнена в Ю части обследуемого участка, на выборке грунта между ж/д полотном и теплотрассой. Разрез выявил следующую стратиграфическую ситуацию:

- 1) Дерн мощностью до 0,09 м;
- 2) Светло-коричневая супесь с камнями (навал) мощностью до 0,19 м,
- 3) Темно-серая гумусированная супесь (погребенная почва) мощностью до 0,1 м,
- 4) Плотный коричневый суглинок с камнями (материк).

В стратиграфической колонке разреза 2 археологические предметы (древние артефакты), а также какие-либо признаки культурного слоя (углистые прослойки, прокалы, кальцинированные кости и т.п.) не зафиксированы.

Зачистка 3 проведена в Ю части от обследуемого участка, на выборке грунта к С от теплотрассы. Разрез выявил следующую стратиграфическую ситуацию:

- 1) Дерн мощностью до 0,06 м;
- 2) Коричневая супесь с гумусом мощностью до 0,17 м,
- 3) Плотный коричневый суглинок (материк).



В стратиграфической колонке разреза 3 археологические предметы (древние артефакты), а также какие-либо признаки культурного слоя (углистые прослойки, прокалы, кальцинированные кости и т.п.) не зафиксированы.

Зачистка 4 была выполнена к ЮВ от обследуемого участка, на выборке грунта к С от теплотрассы. Разрез выявил следующую стратиграфическую ситуацию:

- 1) Дерн мощностью до 0,07 м;
- 2) Серо-коричневая супесь мощностью до 0,33 м,
- 3) Плотный коричневый суглинок (материк).

В стратиграфической колонке разреза 4 археологические предметы (древние артефакты), а также какие-либо признаки культурного слоя (углистые прослойки, прокалы, кальцинированные кости и т.п.) не зафиксированы.

Зачистка 5 была выполнена к В от обследуемого участка, на северной стенке небольшой выборке грунта. Разрез выявил следующую стратиграфическую ситуацию:

- 1) Дерн мощностью до 0,14 м;
- 2) Серая супесь с гумусом мощностью до 0,42 м,
- 3) Плотный коричневый суглинок (материк).

В стратиграфической колонке разреза 5 археологические предметы (древние артефакты), а также какие-либо признаки культурного слоя (углистые прослойки, прокалы, кальцинированные кости и т.п.) не зафиксированы.

Зачистка 6 была выполнена к В от обследуемого участка, на северной стенке небольшой выборки грунта. Разрез выявил следующую стратиграфическую ситуацию:

- 1) Дерн мощностью до 0,09 м;
- 2) Серая полосчатая супесь мощностью до 0,33 м,
- 3) Плотный коричневый суглинок (материк).

В стратиграфической колонке разреза 6 археологические предметы (древние артефакты), а также какие-либо признаки культурного слоя (углистые прослойки, прокалы, кальцинированные кости и т.п.) не зафиксированы.

Зачистка 7 была пройдена к В от обследуемого участка, на северной стенке небольшой выборки грунта. Разрез выявил следующую стратиграфическую ситуацию:

- 1) Дерн мощностью до 0,07 м;
- 2) Серая супесь с гумусом мощностью до 0,22 м,
- 3) Плотный коричневый суглинок (материк).

В стратиграфической колонке разреза 7 археологические предметы (древние артефакты), а также какие-либо признаки культурного слоя (углистые прослойки, прокалы, кальцинированные кости и т.п.) не зафиксированы.

Зачистка 8 была выполнена к В от обследуемого участка, на северной стенке небольшой выборки грунта. Разрез выявил следующую стратиграфическую ситуацию:

- 1) Дерн мощностью до 0,14 м;
- 2) Серая супесь с гумусом мощностью до 0,42 м,
- 3) Плотный коричневый суглинок (материк).

В стратиграфической колонке разреза 8 археологические предметы (древние артефакты), а также какие-либо признаки культурного слоя (углистые прослойки, прокалы, кальцинированные кости и т.п.) не зафиксированы.

Таким образом, в стратиграфических разрезах 1-8, древних артефактов (археологических предметов) и каких-либо признаков культурного слоя (в том числе исторического) не выявлено.

**12. Перечень документов и материалов, собранных и полученных при проведении экспертизы, а также использованной для нее специальной литературы:**

1. «Положение о порядке проведения археологических полевых работ (археологических раскопок и разведок) и составления научной отчётной документации» (Утверждено постановлением Бюро Отделения историко-филологических наук Российской академии наук от «20» июня 2018 г. № 32).

2. Перечень объектов археологического наследия МО Алапаевское Свердловской области.

**13. Обоснования выводов экспертизы**

1. Научные археологические исследования выполнены в соответствии с Федеральным законом от 25.06.2002 г. № ФЗ-73 «Об объектах культурного наследия (памятников истории и культуры) народов Российской Федерации».

2. Проведенное археологическое обследование в полной мере соответствует требованиям «Положения о порядке проведения археологических полевых работ (археологических раскопок и разведок) и составления научной отчётной документации» (Утверждено постановлением Бюро Отделения историко-филологических наук Российской академии наук от «20» июня 2018 г. № 32).

3. В ходе археологического обследования на испрашиваемом участке древних сооружений и объектов, визуально фиксируемых на поверхности, остатков древних сооружений и материальных остатков деятельности человека (керамика, изделия из камня, кости, металла и т.д.), каких-либо признаков археологического культурного слоя не выявлено.

**14. Вывод экспертизы:**

Рассмотрев представленные на экспертизу материалы, а также учитывая факты и сведения, полученные в ходе проведения экспертизы, было определено, что на земельном участке с кадастровым номером 66:01:2301010:566, расположенном по адресу пос. Верхняя Синячиха, к В от жилого дома по адресу: ул. Бажова, 46 в муниципальном образовании Алапаевское Свердловской области, объекты археологического наследия, выявленные объекты археологического наследия; объекты, обладающие признаками объектов археологического наследия, отсутствуют.

**Заявленный к экспертизе участок может быть использован для хозяйственного освоения, в частности под строительство (положительное заключение).**

**Приложения:**

1. Святков В.Н. Технический отчет: археологическое обследование земельного участка с кадастровым номером 66:01:2301010:566 в муниципальном образовании алапаевское свердловской области, проведенное в 2020 году.

Я, Токменинова Людмила Ивановна, в соответствии с законодательством Российской Федерации, несу ответственность за достоверность и обоснованность сведений и выводов, изложенных в настоящем акте государственной историко-культурной экспертизы.

**Дата оформления заключения экспертизы: «27» сентября 2020 г.**

**Эксперт**



**Л.И. Токменинова**


МИНИСТЕРСТВО НАУКИ И ВЫСШЕГО ОБРАЗОВАНИЯ РФ  
ФЕДЕРАЛЬНОЕ ГОСУДАРСТВЕННОЕ БЮДЖЕТНОЕ УЧРЕЖДЕНИЕ НАУКИ  
ИНСТИТУТ ИСТОРИИ И АРХЕОЛОГИИ  
УРАЛЬСКОГО ОТДЕЛЕНИЯ РОССИЙСКОЙ АКАДЕМИИ НАУК

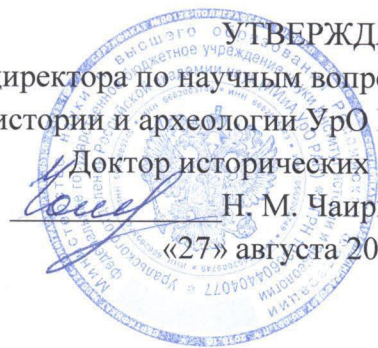
УДК: [902.21+502.8](571.122)

Инв. № \_\_\_\_\_

Гриф: \_\_\_\_\_

Экз. \_\_\_\_\_

УТВЕРЖДАЮ:  
Зам. директора по научным вопросам  
Института истории и археологии УрО РАН  
Доктор исторических наук  
 Н. М. Чаиркина  
«27» августа 2020 г.



ТЕХНИЧЕСКИЙ ОТЧЕТ

АРХЕОЛОГИЧЕСКОЕ ОБСЛЕДОВАНИЕ ЗЕМЕЛЬНОГО УЧАСТКА  
С КАДАСТРОВЫМ НОМЕРОМ 66:01:2301010:566 В МУНИЦИПАЛЬНОМ  
ОБРАЗОВАНИИ АЛАПАЕВСКОЕ СВЕРДЛОВСКОЙ ОБЛАСТИ,  
ПРОВЕДЕННОЕ В 2020 ГОДУ

Ответственный исполнитель \_\_\_\_\_

27.08.2020 В. Н. Святлов

(подпись, дата)

Екатеринбург, 2020

## АННОТАЦИЯ

Отчет 50 с., 36 илл., 1 табл., 2 прил.

СРЕДНЕЕ ЗАУРАЛЬЕ, СВЕРДЛОВСКАЯ ОБЛАСТЬ, МО АЛАПАЕВСКОЕ, ЗЕМЕЛЬНЫЙ УЧАСТОК С КАДАСТРОВЫМ НОМЕРОМ 66:01:2301010:566, АРХЕОЛОГИЧЕСКОЕ ОБСЛЕДОВАНИЕ.

Объектом археологического обследования являлся земельный участок с кадастровым номером 66:01:2301010:566 площадью 5973 кв. м, расположенный по адресу: Свердловская область, МО Алапаевское, пос. Верхняя Синячиха, в 50 м к В от дома № 46 по ул. Бажова.

**Цель работы:** определение наличия или отсутствия на указанном участке объектов культурного наследия, включенных в реестр, выявленных объектов культурного наследия либо объектов, обладающих признаками объекта культурного наследия; определение возможности и условий осуществления хозяйственной деятельности на указанном участке.

Заказчик проведения работ: ООО «Уральский строитель».

Обследование проводилось в августе 2020 года.

В ходе обследования на земельном участке выполнено 8 стратиграфических разрезов (зачисток протяженностью 1 м). В ходе проведения работ установлено, что на территории обследуемого участка объекты культурного наследия, выявленные объекты культурного наследия, объекты, обладающие признаками объекта культурного наследия, отсутствуют.

Один экземпляр научного отчета передан заказчику работ, один экземпляр, а также полевые материалы и фотодокументация – на хранение в фонды Института истории и археологии УрО РАН.

## СОДЕРЖАНИЕ

Список исполнителей	4
Введение	5
1 Физико-географическая характеристика района работ	6
2 Краткая история археологических исследований на территории МО Алапаевское	9
3 Методика проведения и описание работ	14
4 Техническая характеристика участка проведения работ	15
5 Описание стратиграфических разрезов	16
Заключение	19
Список сокращений	20
Список литературы и источников	21
Список иллюстраций	24
Иллюстрации	26
Список приложений	46
Приложения	47

## СПИСОК ИСПОЛНИТЕЛЕЙ

Ответственный исполнитель	Держатель Открытого листа, общее руководство в полевых исследованиях, в составлении и оформлении отчета	Владислав Николаевич Святков
Научный сотрудник	Начальник группы охранных археологических исследований, общее руководство работ	Евгений Владимирович Вилисов
Старший научный сотрудник	Участие в полевых исследованиях, в составление и оформлении отчета	Сергей Евгеньевич Чаиркин
Старший лаборант	Участие в полевых исследованиях, в составление и оформлении отчета	Сергей Сергеевич Чаиркин
Старший лаборант	Участие в полевых исследованиях, в составление и оформлении отчета	Геннадий Николаевич Сауков
Старший лаборант	Участие в полевых исследованиях, в составление и оформлении отчета	Дарья Константиновна Овечкина
Старший лаборант	Участие в полевых исследованиях, в составление и оформлении отчета	Михаил Вадимович Храмцов
Нормоконтролёр	Участие в полевых исследованиях (топосъемка), в составление и оформлении отчета	Никита Сергеевич Голованов

## **ВВЕДЕНИЕ**

Объектом археологического обследования являлся земельный участок с кадастровым номером 66:01:2301010:566, площадью 5973 кв. м, расположенный по адресу: Свердловская область, пос. Верхняя Синячиха, в 50 м к В от здания по адресу: ул. Бажова, 46.

Работы проводились с целью определения наличия или отсутствия на указанном участке объектов культурного наследия, включенных в реестр, выявленных объектов культурного наследия либо объектов, обладающих признаками объекта культурного наследия; определение возможности и условий осуществления хозяйственной деятельности на данном участке.

Обследование проводилось в августе 2020 года. Работы велись на основании открытого листа № 1639-2020, выданного В.Н. Святову 20 августа 2020 г (прил. 1).

Заказчик проведения работ: ООО «Уральский строитель», договор № 8-О/2020 от 25.05.2020.

Работы проводились сотрудниками Федерального государственного бюджетного учреждения науки Институт истории и археологии Уральского отделения Российской академии наук В.Н. Святовым, С.Е. Чаиркиным, С.С. Чаиркиным, Д.К. Овечкиной, Н.С. Головановым, М.В. Храмцовым. В полевых работах, подготовке и оформлении отчета принимали участие магистрант исторического факультета Курганского госуниверситета Г.Н. Сауков.

В ходе обследования на земельном участке выполнено 8 стратиграфических разрезов (зачисток протяженностью 1 м). В ходе проведения работ установлено, что на территории обследуемого участка объекты культурного наследия, выявленные объекты культурного наследия, объекты, обладающие признаками объекта культурного наследия, отсутствуют.

Экземпляр научного отчета передан заказчику работ, один экземпляр, а также полевые материалы и фотодокументация – на хранение в фонды Института истории и археологии УрО РАН.

## **1 Физико-географическая характеристика района работ**

Исследуемый участок расположен в центральной части пос. Верхняя Синячиха, МО Алапаевское. С точки зрения *природного районирования* региона, район работ расположен в следующих природных кластерах:

а) природные страны и районы в их составе: 1. Уральская равнинно-горная страна, Зауральский равнинный район в ее составе, 2. Западно-Сибирская равнинная страна, Туринский равнинный район в ее составе;

б) лесорастительные зоны и подзоны: большая часть расположены в подзоне южной тайги, лишь самый северный участок – в подзоне средней тайги, а юго-восточный участок – в лесостепной подзоне. Типы лесов: преобладает светлохвойный (сосновые леса с елью и сибирской кедровой сосной), лишь на самом юго-востоке представлен другой тип леса – березово-осиновый.

**Рельеф** района работ представлен тремя основными формами: наклонный и субгоризонтальный равнинный, холмисто-увалистый (с отметками до 100 м) – юго-западной части района работ. На большей части района представлен рельеф пластовых субгоризонтальных равнин, холмисто-увалистый (с отметками 30-50 м). Азонально, по долинам крупных рек фиксируются рельефные формы, присущие для речных долин с комплексом цокольных и аккумулятивных террас. Район работ практически полностью относится к Туринской равнине, которая простирается от г. Каменска-Уральского на юго-западе до правобережья долины Тавды на севере и востоке. Высоты ее 160-180 м, а в долине Туры 120-130 м. Туринская равнина, имеющая общий уклон к востоку, заметно расчленена реками Тагиллом, Ницей, Пышмой, Исетью и их притоками. Речная сеть по сравнению с Кондинской низменностью гуще, заболоченность меньше: на междуречье Тагил–Ница до 5%, Пышма–Исеть до 10 %. Течение рек обычно спокойное.

**Климат.** По годовому количеству осадков район работ практически полностью попадает в подзоны с минимальным количеством (до 400 мм в год), лишь его юго-западный, северо-западный и северо-восточный окраинные небольшие участки расположены в подзоне с годовым уровнем осадков 400-450 мм. характерна холодная продолжительная зима и умеренно теплое лето. Среднегодовая температура здесь – +1,5°C. Средняя температура июля +18°C, января – -13°C. Характерна большая амплитуда температур. Летом максимальная температура может достигать +40°C, а зимой опускаться до -39°C. Среднегодовая высота снегового покрова невелика, например, для Алапаевска она составляет 30-45 см, максимальные показатели – 60-69 см Среднемесячная



температура января -16,4 град. С, а июля - +17,1 град. С. Сумма среднесуточных температур выше 10 градусов 1400 - 1600.

**Растительность.** Климат восточного макросклона и прилегающих равнин отличается повышенной континентальностью, в связи с этим темнохвойные леса преимущественно сменяются на светлохвойные, а основной лесообразующей породой здесь является сосна, встречаемость которой достигает 40 процентов. Подзона средней тайги занимает большую часть района работ. Преобладают елово-пихтовые леса, значительна примесь вторичных березовых и осиновых лесов на местах гарей и вырубок. Широко распространены болота как сфагновые, так и травяные в сочетании с заболоченными лесами (сограми, рямами). Подзона южной тайги занимает южную часть, основу растительности составляют сосновые леса разных типов, преимущественно травяные. В кустарниковом ярусе этих лесов нередко встречается липа. Очень много вторичных лесов — березняков и осинников. На равнинах Зауралья южная тайга более или менее заболочена. На самом юге тайга уступает место предлесостепным сосновым борам, которые в отличие от южнотаежных значительно остепнены. Постепенно и они исчезают, уступая место березовым и осиновым колкам.

**Почвы.** Основным источником информации по особенностям размещения почв в различных типах ландшафтов послужила монография Ф.Г. Гафурова "Почвы Свердловской области" (2008). Подзолистые почвы. Распространены, в основном, в среднетаежных ландшафтах. На сельскохозяйственные угодья приходится лишь незначительная часть среднетаежных ландшафтов, занятых этими почвами (5,8 тыс. га). По гранулометрическому составу подзолистые почвы большей частью относятся к тяжело- и среднесуглинистым. Подтип дерново-подзолистые почвы. Это, прежде всего, почвы южной тайги. Дерново-подзолистые почвы разных почвенных округов неодинаковы по составу и агрохимическим свойствам. Причиной этого являются разнообразие почвообразующих пород, климата, рельефа и других условий. В северо-восточных почвенных округах почвы имеют кислую реакцию водной среды и тяжелый гранулометрический состав. В пойменных, прирусловых участках часто встречаются дерново-подзолистые почвы со вторым гумусовым горизонтом, в отличие от дерново-подзолистых почв, имеют в профиле второй гумусовый горизонт (реликтовый, сохранившийся от прежних фаз), который в виде пятен или сплошной полосы темной углисто-черной окраски приурочен к нижней части подзолистого горизонта или находится под ним. В южной части района работ представлены почвы подтаежных и предлесостепных ландшафтов: серые лесные почвы, серые лесные глеевые почвы, серые лесные осолоделые почвы. Последние представлены в пределах Западно-Сибирской

предлесостепной почвенной провинции Западно-Сибирской лесостепной почвенной провинции. На пониженных подболоченных участках представлены торфяные болотных верховые и низинные почвы. Почвы обширных речных пойм представлены тремя подтипами: аллювиальные дерновые, аллювиальные луговые, аллювиальные болотные почвы (Гафуров, 2008).

**Гидрография.** Все крупные реки района и соответственно их притоки принадлежат Обь-Иртышскому бассейну. Дадим краткую характеристику основных водотоков:

Река Тагил. Река бассейна реки Туры на Среднем Урале. Средний расход воды в устье - 36,4 м<sup>3</sup>/сек. Уровень устья - 64 м. Замерзает в начале ноября, вскрывается в конце апреля. Берет начало в хребте Красные Горы. Генеральное направление течения - восток - северо-восток. Наиболее значительные притоки: Салда, Мугай, Кыртомка (правые притоки), Баранча (левый приток). Берега преимущественно лесистые, со скальными выходами. Образованы три пруда: Верхнетагильский, Леневский, Нижнетагильский.

Река Ница. Река на Среднем Урале, правый приток Туры. Уровень устья - 50 м. Замерзает в начале ноября, вскрывается в конце апреля. Образуется в результате слияния рек Нейвы и Режа. Генеральное направление - восток - юго-восток. Равнинная, берега преимущественно безлесные. Берега местами заболочены, сильно петляет, встречаются многочисленные старицы и протоки.

Река Нейва. Река бассейна реки Туры на Среднем Урале. Скорость течения - от 0,7 м/сек. в верховье до 0,4 м/сек. вблизи устья. Берет начало на обширной поляне недалеко от села Тарасково. Замерзает в начале ноября, вскрывается в конце апреля. Генеральное направление течения - север - северо-восток. Уровень устья - 76 м. Наиболее значительные притоки - Янбарка, Мостовка (правые притоки), Ближняя и Дальняя Быньга, Вилюй, Сусанка, Алапахха, Синячиха (левые притоки). В верхнем течении берега преимущественно покрыты лесом, в среднем течении по берегам встречаются скальные выходы, в нижнем течении - сильно петляет и изобилует старицами, преобладает открытая местность. Образовано несколько прудов: Верх-Нейвинский, Рудянский, Невьянский, в селах Нижние Таволги и Петрокаменское, в городе Алапаевск.

Западно-Сибирская низменность характеризуется обилием озер. Преобладающая их часть приурочена к плоским водораздельным пространствам; часть озер приурочена к древней гидрографической сети (долинно-русловый тип озер) и является, очевидно, ее реликтами (Прокаев, Оленев, 1961; Капустин, 2006; Прокаев, 1976, 1983).

## **2 Краткая история археологических исследований на территории района работ**

Первые, наиболее ранние известия об археологических памятниках, расположенных в районе работ, связаны с открытием и первоначальными этапами изучения памятников наскального искусства, писаниц, как их называют на Урале. Наиболее полно и всесторонне этот процесс описан в первой части дилогии В.Н. Чернецова «Наскальные изображения Урала» (Чернецов, 1964, с. 8-16). Отметим лишь основные вехи:

Начальный период изучения наскальных изображений Урала приходится на конец XVII – первые десятилетия XIX вв. В грамоте за 1699 г. сохранились имена подъячего Верхотурской приказной избы Якова Лосева и стрельцов П. Сапожникова и П. Коптырева, которым верхотурский воевода К.П. Козлов поручил осмотреть и скопировать рисунки Ирбитской скалы. Изображения, выполненные Я. Лосевым, были воспроизведены во втором издании труда голландца Н. Витзена «Северная и Восточная Татария» в 1705 г. (Чернецов, 1971, с. 9). Через шесть лет отец и сын Ремезовы побывали у Ирбитского Писаного Камня и выполнили копии изображений, поместив их в «Служебную Чертёжную Книгу». С некоторыми уточнениями, но все в той же барочной манере рисунки Ирбитского Камня опубликованы Ф.И. Страленбергом и И.Г. Мессершмидтом. Более подробные и точные сведения об Ирбитском Камне содержатся у известного историка XVIII столетия Герарда Миллера. Он, критически относясь к сведениям Ф.И. Страленберга, предпринимает поездку к «писаной скале для того, чтобы выяснить истинное состояние её, и чтобы дать рисунок её, исполненный более исправно и искусно, чем прежние». Г.Ф. Миллер действительно даёт более точное описание скалы, её размеры, и вполне реально оценивает то, что на ней изобразили — «людей и животных».

Вплоть до конца первого десятилетия XIX в. сведения о наскальных рисунках, наряду со специальными работами, публикуются в изданиях общегеографического и статистико-экономического характера, посвящённых описанию Пермской губернии. Несколько расширяется круг источников: кроме имеющих давнюю известность Вишерского и Ирбитского Писаных Камней, приводятся краткие сведения о некоторых писанцах по реке Тагил (Попов, 1804, с. 4, 32–33).

Второй период изучения наскальных изображений Урала охватывает двадцатые годы XIX–начало XX столетий. Большим знатоком древностей нижнетагильского округа был Дмитрий Петрович Шорин. Свыше 50-ти лет он исполнял обязанности главного кассира Тагильских заводов. Стараниями Д.П. Шорина был выполнен альбом рисунков в нескольких экземплярах, где воспроизводились некоторые писаницы по р. Тагилу. Вместе с Дмитрием Петровичем зарисовкой тагильских писаниц занимался его двоюродный брат,

смотритель Выйского училища Иродион Матвеевич Рябов. В 40-е гг. XIX в. И.М. Рябов и Д.П. Шорин предприняли специальную поездку по всей северной части Н-Тагильской дачи для описания чудских городищ и курганов, и для зарисовки писаных камней по Тагилу. Описания были напечатаны в «Пермских губернских ведомостях». Результаты работ опубликованы также в «Ученых записках» Императорского университета в Казани в 1848 г. и в Записках УОЛЕ в 1891 г.

С образованием на Урале научного Общества Любителей Естествознания (УОЛЕ) расширяется и углубляется изучение древностей уральского края, включая и наскальные рисунки. Уже в 1877 г. М.В. Малахов в числе других памятников археологии Пермской губернии публикует длинный перечень писаниц с их краткой характеристикой (Малахов, 1884, с. 114).

Продолжались поездки членов УОЛЕ и к уже известным памятникам. В 1874 г. Н.П. Булычев посетил Ирбитский Писаный Камень, опубликовав впоследствии зарисовку основной группы изображений и результаты своих наблюдений. Им отмечена пещера «у подошвы утёса, с левой стороны его», которой в настоящее время нет: она была взорвана. В этой пещере, по сведениям Н.П. Булычева, местные жители нашли «два медных наконечника, по-видимому копья и стрелы (Булычев, 1876).

Приблизительно в 90-х гг. XIX столетия предпринималась попытка создания первого обобщающего труда об известных, к тому времени, уральских писанцах. Для этого почётным секретарём УОЛЕ О.Е. Клером был приглашён художник Андрей Андреевич Шереметьевский, учитель рисования и каллиграфии мужской гимназии г. Екатеринбурга. А.А. Шереметьевский в своей работе использовал как опубликованные, так и неопубликованные данные, в числе которых были рукописи Д.П. Шорина, И.М. Рябова и некоторых других.

В 1910 г. И.Я. Кривощёков на основании архивных материалов УОЛЕ опубликовал реестр из 13 писаниц по реке Тагил, 1 писаницы в долине Режа и 1, несохранившейся на р. Нейве (Кривощёков, 1910, с. 12), повторив этот список в издании 1914 г. (Кривощёков, 1914). В 1914 г. по поручению Императорской Археологической комиссии начинает собирать сведения об уральских писаницах Владимир Яковлевич Толмачёв. Кроме уточнения старых данных о писанцах по реке Тагил, исследователь уделил много внимания и другим пунктам: Писаному Камню на р. Нейве, Бородинской и Исаковской скалам на р. Реже, Ирбитскому Писаному Камню По свидетельству В.Н. Чернецова, ознакомившегося с архивными материалами В.Я. Толмачева, им были зарисованы и частично сфотографированы древние рисунки двадцати семи местонахождений

(Чернецов, 1964, с. 12). Но и эта работа, к великому сожалению, так и не была подготовлена к печати.

Следующий, третий период можно определить в рамках с начала 20-х гг. и до начала 70-х гг. XX в. В 1931 г. археологические разведки по Нейве проводил заведующий Алапаевским районным музеем А.И. Тереножкин, который осуществил раскопки в пещере скалы «Писанец». В 1938 г. неизвестные ранее рисунки в долине Нейвы открыл рабочий Зыряновского поселка П.И. Фролов и сообщил о них в Алапаевский музей. Местный краевед П.И. Чернавин совместно с Г. Масловой, Литуевым и Ивашевским осмотрели эту скалу с рисунками и частично зарисовали и скалькировали изображения писаницы, получившей в дальнейшем название «Двуглазый Камень». Помимо рисунков «Двуглазого Камня» им удалось открыть изображения на Коптеловом Камне, и, вероятно, зарисовать их, о чем пишет В.Н. Чернецов, ссылаясь на рисунок, приведённый в его книге, хотя на самом деле он является копией одной из групп писаницы на «Двуглазом Камне» (Чернецов, 1971, с. 25, рис. 14-2). В 1939 г. по заданию Государственного Исторического музея на Нейву выехал археолог Д.Н. Эдинг. Им были скопированы на целлофан рисунки «Двуглазого» и Коптелова Камней, воспроизведённые позже в работе В.Н. Чернецова, а также осуществлены раскопки в пещере скалы «Писанец». Эти материалы, вероятно, также утеряны, однако в архиве Д.Н. Эдинга В.Н. Чернецов обнаружил зарисовки части коллекции А.И. Тереножкина, которые и воспроизвел во втором томе своей книги «Наскальные изображения Урала» (Чернецов, 1971, с. 24, рис. 12). В 1927 г. состоялось первое знакомство с тагильскими писаницами у В.Н. Чернецова, уделившего, впоследствии, много времени их изучению В 1938 г. он совершил поездку по Тагилу уже по заданию Музея антропологии и этнографии СССР (Источники по этнографии Западной Сибири, 1987)..

В 1957–1960 гг. коллективом Западно-Сибирской экспедиции Института археологии АН СССР проводилось целенаправленное изучение наскальных изображений Урала. Возглавлял эти работы Валерий Николаевич Чернецов. Результаты исследований были опубликованы в двухтомном своде археологических источников «Наскальные изображения Урала» (Чернецов, 1964 и 1971 гг.).

С конца 60-х гг. XX столетия происходит существенное накопление новых материалов. Особенно большое число пунктов с древними изображениями открыто на Южном Урале, где ранее были известны лишь единичные местонахождения. На Среднем Урале также были найдены неизвестные ранее памятники, и уточнены материалы уже опубликованных. Исследовательский импульс исходил от В.Т. Петрина, в 60-70-х гг. работавшего в Уральском университете им. А.М. Горького г. Свердловска, а позднее в

Институте археологии и этнографии СО РАН. Он возглавлял неформальное объединение студентов и сотрудников УрГУ. Неизвестные ранее памятники были найдены в долинах рек Режа и Исети. Некоторые из этих материалов были подробно опубликованы (Петрин, 1971: он же, 1977; он же, 1978; он же, 1983; он же, 1984), другие вошли в сводную работу В.Т. Петрина «Новые наскальные изображения Урала», которая носит, в основном, обзорный характер (Петрин, 1986, с. 99-132.).

В начале 80-х гг. сотрудниками УрГУ В.И. Стефановым и Ю.П. Чемякиным обнаружены рисунки на Косом и Старичном Камнях по р. Нейве (Чемякин, 1998, с. 123–126). Главным исследователем наскальных изображений Урала в настоящий момент является научный сотрудник ИИА УрО РАН В.Н. Широков (Широков, Чаиркин 1997; Широков, Чаиркин, Чемякин, 2000; Широков, Чаиркин, Широкова, 2005; Широков, 2007; Широков, 2010, Широков, Чаиркин, 2011).

Первые профессиональные археологические исследования (археологические разведки) в бассейне рек Тавды и их притоков, в частности, в районе наших работ, были проведены в конце 1950-х – начале 1960-х гг. сотрудниками и студентами Уральского госуниверситета В.Д. Викторовой, Липским В.И., Данилевич С., Швечиковой В. (Викторова, 1961). Результаты этих работ обобщены и систематизированы В.Д. Викторовой в многочисленных публикациях (например, по р. Реж: Викторова, 1962) и в приложении к кандидатской диссертации В.Д. Викторовой. В 1984 г. В.И. Стефанов произвел локальные разведочные работы на территории современного Артемовского ГО и совместно с Ю.П. Чемякиным выполнил специализированные археологические разведки по поиску настольных изображений на р. Нейва (территория современного МО г. Алапаевск) (Стефанов, 1984, части I и IV). Здесь необходимо отметить, что Ю.П. Чемякин занимался параллельно и разведкой обычных стоянок поселенческого типа, но в отчет эти вновь открытые памятники (в том числе, стоянка Зырянская и стоянка Старичная) не вошли. В 1989 г. археологическую разведку на побережье оз. Молтаево (Алапаевское МО) провела сотрудница археологической лаборатории Уральского госуниверситета Г.А. Степанова (Степанова, 1989). В 1991 г. С.Е. Чаиркин производил раскопки святилища железного века Останец Старичный (МО г. Алапаевск) (Викторова, Чаиркин, 1999).

В последующий период археологические исследования в районе работ производились эпизодически, они были связаны, главным образом, с многочисленными древними наскальными рисунками, расположенными на реках Реж, Нейва, Тагил, при подготовке к новым публикациям (Широков, Чаиркин, Чемякин, 2000; Широков, Чаиркин, Широкова, 2005; Широков, 2007; Дубровский, Грачев, 2011; Широков, Чаиркин, 2011), а также с проводимыми сотрудниками ГБУК НПЦ по охране и использованию

памятников истории и культуры Свердловской области периодическими работами по мониторингу археологических памятников.

Археологические разведки на территории МО Алапаевское обычного типа проводили только сотрудники археологической лаборатории Уральского госуниверситета В.Д.Викторова (Викторова, 1962), В.А. Борзунов (Борзунов, 1988), Г.А. Степанова (Степанова, 1989). В 2019 г. спасательные археологические раскопки на селище Нижнесинячихинское проводили сотрудники ГБУК СО НПЦ по охране и использованию памятников истории и культуры Свердловской области (Святов, 2019).

Перечень объектов археологического наследия, расположенных на территории МО Алапаевское (всего 28 ОАН) представлен в Приложении 2. Ближайшим к обследуемому участку является селище Нижнесинячихинское, расположенное в 8,5 км к ЮВ от него.

### **3 Методика проведения и описание работ**

Перед полевыми исследованиями была проведена работа с источниками, архивными материалами, литературой, данными из средств массовой информации, краеведческих интернет-порталов, проанализирована информация о наличии на испрашиваемом участке и на сопредельных территориях объектов культурного наследия, выявленных объектов культурного наследия и объектов, обладающих признаками объектов культурного наследия, случайных находках.

Археологическое обследование участка проводилось в соответствии с «Положением о порядке проведения археологических полевых работ (археологических раскопок и разведок) и составления научной отчётной документации» (Постановление № 32 Отделения историко-филологических наук Российской академии наук от 27.11.2018).

До начала работ был проведен визуальный осмотр и фотофиксация местности. Возможных древних сооружений и объектов, визуально фиксируемых на поверхности, выявлено не было. Процесс работ сопровождался ведением полевого дневника, зарисовкой стратиграфических разрезов, фотофиксацией. Графическая фиксация очертаний слоев производилась в масштабе 1:20. За условный «0» при фиксации профилей принимался наиболее высокий угол стратиграфического разреза. После снятия слоя дерна последующие слои вскрывались лопатами тонкими (1-2 см) горизонтальными или наклонными зачистками с синхронным просмотром и ручной переборкой грунта.

Стратиграфические разрезы имели длину 1 м, разбирались вдоль обнажения грунта, без ориентации по сторонам света.

Все произведенные стратиграфические разрезы были нанесены на космоснимок (рис. 5).



#### **4 Техническая характеристика участка**

Участок расположен в центральной части пос. Верхняя Синячиха, на удалении от естественных водотоков и водоемов (в 1,7 км к В от русла р.Синячиха), к С от автодороги и наземного трубопровода, к З от жилого многоэтажного дома по адресу: ул. Бажова, д. 46, к Ю от здания по адресу; ул. Горького, д. 43 (рис. 1–5). Центральную часть участка занимает пустырь, покрытый травяной растительностью, по периферии участок залесен преимущественно сосновым невысоким лесом (рис. 6–10). На значительной площади обследуемого участка приповерхностные литологические отложения сняты и заменены привозным грунтом.

## 5 Описание стратиграфических разрезов

На обследуемом участке приповерхностные литологические отложения сняты и заменены привозным грунтом. Поэтому разведочные археологические вскрытия были произведены за его пределами. В ходе работ в разных частях участка было заложено 8 стратиграфических разрезов (зачисток). Их местоположение представлено на рис. 5, координаты разрезов приведены в Таблице 1.

Таблица 1

Перечень координат стратиграфических разрезов		
№ стратиграфического разреза	GPS координаты	
	Северная широта, N	Восточная долгота, E
1.	N57°59'49,13"	E61°41'00,27"
2.	N57°59'49,12"	E61°41'01,39"
3.	N57°59'49,20"	E61°41'02,20"
4.	N57°59'49,26"	E61°41'04,15"
5.	N57°59'50,02"	E61°41'03,34"
6.	N57°59'50,35"	E61°41'02,68"
7.	N57°59'50,64"	E61°41'03,17"
8.	N57°59'49,73"	E61°41'03,28"

Зачистка 1 была произведена в Ю части обследуемого участка, на выборке грунта между ж/д полотном и теплотрассой (рис. 5, рис 13). Разрез выявил следующую стратиграфическую ситуацию (рис. 14, 15):

- 1) Дерн мощностью до 0,04 м;
- 2) Светло-коричневая супесь с камнями мощностью до 0,23 м,
- 3) Плотный коричневый суглинок с камнями (материк).

В стратиграфической колонке разреза 1 археологические предметы (древние артефакты), а также какие-либо признаки культурного слоя (углистые прослойки, прокалы, кальцинированные кости и т.п.) не зафиксированы.

Зачистка 2 была выполнена в Ю части обследуемого участка, на выборке грунта между ж/д полотном и теплотрассой (рис. 5, рис 16). Разрез выявил следующую стратиграфическую ситуацию (рис. 17, 18):

- 1) Дерн мощностью до 0,09 м;
- 2) Светло-коричневая супесь с камнями (навал) мощностью до 0,19 м,
- 3) Темно-серая гумусированная супесь (погребенная почва) мощностью до 0,1 м,

4) Плотный коричневый суглинок с камнями (материк).

В стратиграфической колонке разреза 2 археологические предметы (древние артефакты), а также какие-либо признаки культурного слоя (углистые прослойки, прокалы, кальцинированные кости и т.п.) не зафиксированы.

Зачистка 3 проведена в Ю части от обследуемого участка, на выборке грунта к С от теплотрассы (рис. 5, рис 19). Разрез выявил следующую стратиграфическую ситуацию (рис. 20, 21):

- 1) Дерн мощностью до 0,06 м;
- 2) Коричневая супесь с гумусом мощностью до 0,17 м,
- 3) Плотный коричневый суглинок (материк).

В стратиграфической колонке разреза 3 археологические предметы (древние артефакты), а также какие-либо признаки культурного слоя (углистые прослойки, прокалы, кальцинированные кости и т.п.) не зафиксированы.

Зачистка 4 была выполнена к ЮВ от обследуемого участка, на выборке грунта к С от теплотрассы (рис. 5, рис 22). Разрез выявил следующую стратиграфическую ситуацию (рис. 23, 24):

- 1) Дерн мощностью до 0,07 м;
- 2) Серо-коричневая супесь мощностью до 0,33 м,
- 3) Плотный коричневый суглинок (материк).

В стратиграфической колонке разреза 4 археологические предметы (древние артефакты), а также какие-либо признаки культурного слоя (углистые прослойки, прокалы, кальцинированные кости и т.п.) не зафиксированы.

Зачистка 5 была выполнена к В от обследуемого участка, на северной стенке небольшой выборке грунта (рис. 5, рис 25). Разрез выявил следующую стратиграфическую ситуацию (рис. 26, 27):

- 1) Дерн мощностью до 0,14 м;
- 2) Серая супесь с гумусом мощностью до 0,42 м,
- 3) Плотный коричневый суглинок (материк).

В стратиграфической колонке разреза 5 археологические предметы (древние артефакты), а также какие-либо признаки культурного слоя (углистые прослойки, прокалы, кальцинированные кости и т.п.) не зафиксированы.

Зачистка 6 была выполнена к В от обследуемого участка, на северной стенке небольшой выборки грунта (рис. 5, рис 28). Разрез выявил следующую стратиграфическую ситуацию (рис. 29, 30):

- 1) Дерн мощностью до 0,09 м;

- 2) Серая полосчатая супесь мощностью до 0,33 м,
- 3) Плотный коричневый суглинок (материк).

В стратиграфической колонке разреза 6 археологические предметы (древние артефакты), а также какие-либо признаки культурного слоя (углистые прослойки, прокалы, кальцинированные кости и т.п.) не зафиксированы.

Зачистка 7 была пройдена к В от обследуемого участка, на северной стенке небольшой выборки грунта (рис. 5, рис 31), Разрез выявил следующую стратиграфическую ситуацию (рис. 32, 33):

- 1) Дерн мощностью до 0,07 м;
- 2) Серая супесь с гумусом мощностью до 0,22 м,
- 3) Плотный коричневый суглинок (материк).

В стратиграфической колонке разреза 7 археологические предметы (древние артефакты), а также какие-либо признаки культурного слоя (углистые прослойки, прокалы, кальцинированные кости и т.п.) не зафиксированы.

Зачистка 8 была выполнена к В от обследуемого участка, на северной стенке небольшой выборки грунта (рис. 5, рис 34), Разрез выявил следующую стратиграфическую ситуацию (рис. 35, 36):

- 1) Дерн мощностью до 0,14 м;
- 2) Серая супесь с гумусом мощностью до 0,42 м,
- 3) Плотный коричневый суглинок (материк).

В стратиграфической колонке разреза № 8 археологические предметы (древние артефакты), а также какие-либо признаки культурного слоя (углистые прослойки, прокалы, кальцинированные кости и т.п.) не зафиксированы.

Таким образом, в стратиграфических разрезах 1-8, также как при осмотре обнажений грунта, каких-либо признаков культурного слоя или артефактов не зафиксировано.

## **ЗАКЛЮЧЕНИЕ**

Объектом археологического обследования являлся земельный участок с кадастровым номером 66:01:2301010:566, площадью 5973 кв. м, расположенный по адресу: Свердловская область, МО Алапаевское, центральная часть пос. Верхняя Синячиха, к В от жилого дома по адресу: ул. Бажова. 46.

Работы проводились с целью определения наличия или отсутствия на указанном участке объектов культурного наследия, включенных в реестр, выявленных объектов культурного наследия, либо объектов, обладающих признаками объекта культурного наследия; определение возможности и условий осуществления хозяйственной деятельности на указанном участке. Обследование проводилось в августе 2020 года. Работы велись на основании открытого листа № 1639-2020, выданного Святову В.Н. 20 августа 2020 г (прил. 1).

Заказчик проведения работ: ООО «Уральский строитель», договор № 8-О/2020 от 25.05.2020.

Обследование проводилось в августе 2020 года. Работы проводились сотрудниками Федерального государственного бюджетного учреждения науки Институт истории и археологии Уральского отделения Российской академии наук В.Н. Святов, С.Е. Чаиркиным, С.С. Чаиркиным, Н.С. Головановым, М.В. Храмцовым. В полевых работах и в подготовке и оформлении отчета принимали участие магистрант исторического факультета Курганского госуниверситета Г.Н. Сауков.

На предварительном этапе были проведены историко-архивные изыскания, изучение литературных и сетевых источников, визуальный осмотр участка работ. В ходе полевых исследований на территории обследуемого участка было заложено 8 стратиграфических разрезов (зачисток протяженностью 1 м).

В итоге проведения работ камеральных и полевых исследований установлено, что на территории обследуемого участка объекты культурного наследия, выявленные объекты культурного наследия, объекты, обладающие признаками объекта культурного наследия, отсутствуют.

Один экземпляр научного отчета передан заказчику работ, один экземпляр, а также полевые материалы и фотодокументация – на хранение в фонды Института истории и археологии УрО РАН.

## СПИСОК СОКРАЩЕНИЙ

АО – Акционерное общество

ГАСО – Государственный архив Свердловской области

ГБУК СО НПЦ – Государственное бюджетное учреждение культуры Свердловской области «Научно–производственный центр по охране и использованию памятников истории и культуры Свердловской области»

ГБУН ИИиА УрО РАН – Государственное бюджетное учреждение науки Институт истории и археологии Уральского отделения Российской Академии Наук

ГО – Городской округ

ОПИ ИА РАН – Отдел полевых исследований Института археологии Российской Академии наук.

ОКН – Объект культурного наследия

ООО – Общество с ограниченной ответственностью

ПНИАЛ – Проблемная научно–исследовательская археологическая лаборатория

СГПИ – Свердловский государственный педагогический институт

УрГУ – Уральский государственный университет

УрФО – Уральский Федеральный округ

УрФУ – Уральский федеральный университет

## СПИСОК ИСПОЛЬЗОВАННЫХ ИСТОЧНИКОВ И ЛИТЕРАТУРЫ

Берс Е.М. Археологические памятники Свердловска и его окрестностей. Свердловск, 1963.

Берс Е.М. Археологическая карта г. Свердловска и его окрестностей // Материалы и исследования по археологии СССР. Вып 21. М., 1951.

Борзунов В.А. Отчет об археологических разведках на территории Свердловской области в 1988 г. // Архив ПНИАЛ УрФУ, ф. II. Д. 463.

Викторова В.Д. Отчет об археологических исследованиях на территории Свердловской области в 1962 г. // Архив ПНИАЛ УрФУ, ф. II. Д. 32.

Земцов А.А. Геоморфология Западно–Сибирской равнины. Томск, 1976. 344 с.

Капустин В.Г. Свердловская область: природа, население, хозяйство, экология: учеб. пособие для уч. старших классов по курсу «География Свердловской области» / В.Г. Капустин, И.Н. Корнев. Екатеринбург: Изд–во Урал ун–та; Изд–во Дома Учителя, 1998. 300 с.

Капустин В.Г. География Свердловской области: учебное пособие для основной и средней школы/ В.Г. Капустин, И.Н. Корнев. Екатеринбург: Издательство Сократ, 2006. 400 с.

Оленев А.М., Прокаев В.И. Физико–географическое районирование Свердловской области // Вопросы географии. 1961. Сб. 55. С. 68–81.

Прокаев В.И. Физико–географическое районирование Свердловской области: учеб. пособия для студ. Высш. Учеб. заведений по специальности «География»/ В.И. Прокаев. Свердловск: СГПИ, 1976. 135 с.

Прокаев В.И. Физико–географическое районирование: Учеб. пособие для студентов пед. ин–тов по геогр. спец. М.: Просвещение. 1983. 176 с.

Петрин В.Т. Отчет об исследованиях наскальных изображений на Урале в 1976 г. Т. III. Свердловск, 1976. Личный архив. Петрин В.Т.

Святов В.Н. Отчет об археологических раскопках на селище Нижнесиняхинское в 2019 г. // Архив ГБУК СО НПЦ.

Степанова Г.А. "Отчет об археологических исследованиях, проведенных в Сургутском р-не Тюменской обл. и Алапаевском р-не Свердловской обл.:

1 Раскопки городищ Барсов Городок II/6 и II/12 в Сургутском р-не Тюменской обл.

2. Разведка на оз. Молтаево в Алапаевском р-не Свердловской обл. 1989 г. // Архив ПНИАЛ УрФУ, ф. II, д. 473.

Стефанов В.И. Отчет об археологической разведке в Свердловской обл. Часть IV. 1984 г. 1. Разведка на оз. Белое в Артемовском р-не, 2. Новые писаницы на р. Нейва близ г. Алапаевск // Архив ПНИАЛ УрФУ, ф. II, д. 500В.

Шорин Д.П. «О древностях в окрестностях Нижне-Тагильского завода Пермской губернии». Рукопись Дмитрия Петровича Шорина, приобретенная у его наследников в 1914 году Влад. Толмачевым для Императорской Археологической Комиссии. ГАСО. Д. 139, п. 22.

Булычев Н.П. Камень «писаниец» (с рисунками) // ЗУОЛЕ, т. III, вып. 2. Екатеринбург, 1876, с. 120-123.

Викторова В.Д. Археологические исследования по рр. Реж и Нице // Вопросы археологии Урала. Свердловск. 1962. Вып. 2. С. 42-48.

Викторова В. Д. Чаиркин С. Е. Останец Старичный - новый памятник петрогромской культуры: // Охранные археологические исследования на Среднем Урале Вып. 3 . Свердловск, 1999. с. 166-174

Водные ресурсы Свердловской области. Екатеринбург, 2004. - 432 с.

Гафуров Ф.Г. Почвы Свердловской области: монография. Екатеринбург: УГЛТУ, 2008. 396 с.

Дубровский Д.К., Грачев В.Ю. Уральские писаницы в мировом наскальном искусстве. Екатеринбург, 2011.

Источники по этнографии Западной Сибири. Томск, 1987.

Капустин В.Г., Корнев И.Н. География Свердловской области, Екатеринбург, 2006.

Кривощёков И.Я. Словарь Верхотурского уезда Пермской губ. Пермь, 1910.

Кривощёков И.Я. Словарь географическо-статистический Чердынского уезда Пермской губ. Пермь, 1914.

Малахов М.В. Курганы в окрестностях города Екатеринбурга // Труды четвертого археологического съезда в России, бывшего в Казани с 31 июля по 18 августа 1877 года. Казань, 1884, т. I, с. 114-117.

Петрин В.Т. Новые наскальные изображения Урала // Проблемы археологии Северной и Восточной Азии. Новосибирск, 1986, с. 99-132.

Попов Н. С. Хозяйственное описание Пермской губернии, сообразно начертанию Санкт-Петербургского Вольного Экономического Общества, сочиненное в 1802 и 1803 годах в г. Перми. Ч. 2. — Пермь: Тип. губ. правл., 1804. 400 с.

Талицкая И.А. Материалы к археологической карте Нижнего и Среднего Приобья // МИА, № 35. М., 1953.

Урал и Приуралье. М.: Наука, 1968. - 459 с.



Чемакин Ю.П. Писаницы реки Нейвы // Урал в прошлом и настоящем. Екатеринбург, 1998, ч. I, с. 123-126.

Чернецов В.Н. Наскальные изображения Урала. САИ. В4-12. 1964.

Чернецов В.Н. Наскальные изображения Урала. САИ. В4-12 (2). 1971.

Широков В.Н., Чаиркин С.Е. Писаница Старичная (река Нейва, Средний Урал) // Охранные археологические исследования на Среднем Урале. Екатеринбург, 1997. Вып. 1, с. 41-48.

Широков В.Н., Чаиркин С.Е., Чемакин Ю.П. Уральские писаницы. Река Нейва. Екатеринбург, 2000.

Широков В.Н., Чаиркин С.Е., Широкова Н.А. Уральские писаницы. Река Тагил. Екатеринбург, 2005.

Широков В.Н. Уральские писаницы. Реки Реж и Ирбит. Екатеринбург, 2007.

Широков В.Н. Композиции с рисунками птиц, копытных и змей в наскальных изображениях Урала // УИВ, № 1 (26). Екатеринбург, 2010, с. 92-99.

Электронные ресурсы: <http://docs.cntd.ru/document/424090477>.

## СПИСОК ИЛЛЮСТРАЦИЙ

Рис.	1.	Земельный участок кадастровый № 66:01:2301010:566 в Алапаевском муниципальном образовании. Местоположение участка на карте Свердловской области.
Рис.	2.	Земельный участок кадастровый № 66:01:2301010:566 в Алапаевском муниципальном образовании. Местоположение участка на топокарте. М 1:100000.
Рис.	3.	Земельный участок кадастровый № 66:01:2301010:566 в Алапаевском муниципальном образовании. Местоположение участка на кадастровой карте.
Рис.	4.	Земельный участок кадастровый № 66:01:2301010:566 в Алапаевском муниципальном образовании. Местоположение участка на космоснимке.
Рис.	5.	Земельный участок кадастровый № 66:01:2301010:566 в Алапаевском муниципальном образовании. Местоположение участка и археологических вскрытий на космоснимке.
Рис.	6.	Земельный участок кадастровый № 66:01:2301010:566 в Алапаевском муниципальном образовании. Вид на участок с ЮВ.
Рис.	7.	Земельный участок кадастровый № 66:01:2301010:566 в Алапаевском муниципальном образовании. Западная часть участка с В.
Рис.	8.	Земельный участок кадастровый № 66:01:2301010:566 в Алапаевском муниципальном образовании. СЗ часть участка с ЮВ.
Рис.	9.	Земельный участок кадастровый № 66:01:2301010:566 в Алапаевском муниципальном образовании. ЮЗ часть участка с В.
Рис.	10.	Земельный участок кадастровый № 66:01:2301010:566 в Алапаевском муниципальном образовании. Центральная часть участка с Ю.
Рис.	11.	Земельный участок кадастровый № 66:01:2301010:566 в Алапаевском муниципальном образовании. Западная часть участка с В.
Рис.	12.	Земельный участок кадастровый № 66:01:2301010:566 в Алапаевском муниципальном образовании. Северная часть участка с Ю.
Рис.	13.	Земельный участок кадастровый № 66:01:2301010:566 в Алапаевском муниципальном образовании. Местоположение зачистки 1, вид с Ю.
Рис.	14.	Земельный участок кадастровый № 66:01:2301010:566 в Алапаевском муниципальном образовании. Выполненная зачистка 1, вид с Ю.
Рис.	15.	Земельный участок кадастровый № 66:01:2301010:566 в Алапаевском муниципальном образовании. Зачистка 1, северная стенка, вид с Ю.
Рис.	16.	Земельный участок кадастровый № 66:01:2301010:566 в Алапаевском муниципальном образовании. Местоположение зачистки 2, вид с Ю.
Рис.	17.	Земельный участок кадастровый № 66:01:2301010:566 в Алапаевском муниципальном образовании. Выполненная зачистка 2, вид с Ю.



## **ИЛЛЮСТРАЦИИ**



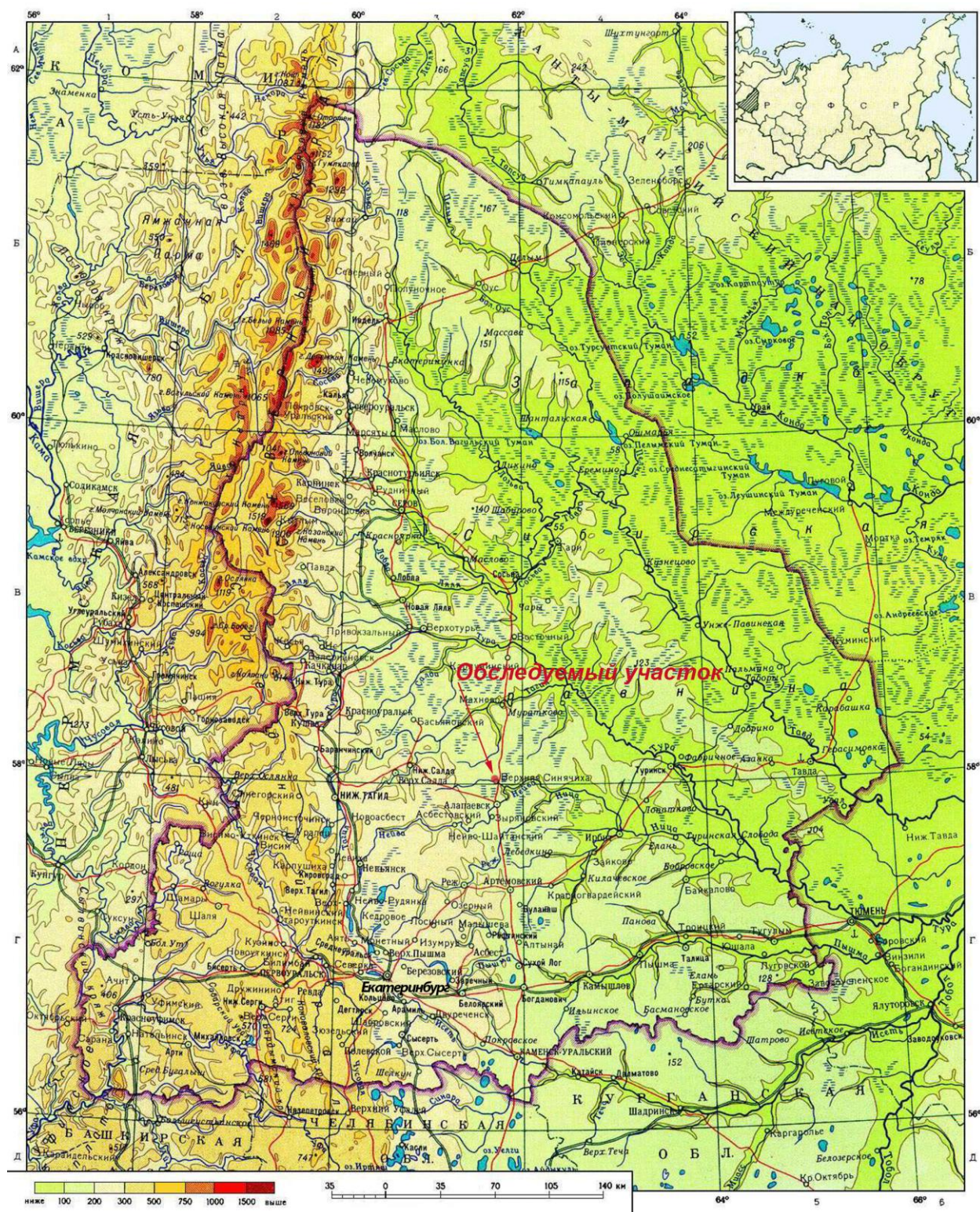


Рис. 1. Земельный участок с кадастровым номером 66:01:2301010:566 в Алапаевском муниципальном образовании. Местоположение участка на карте Свердловской области.



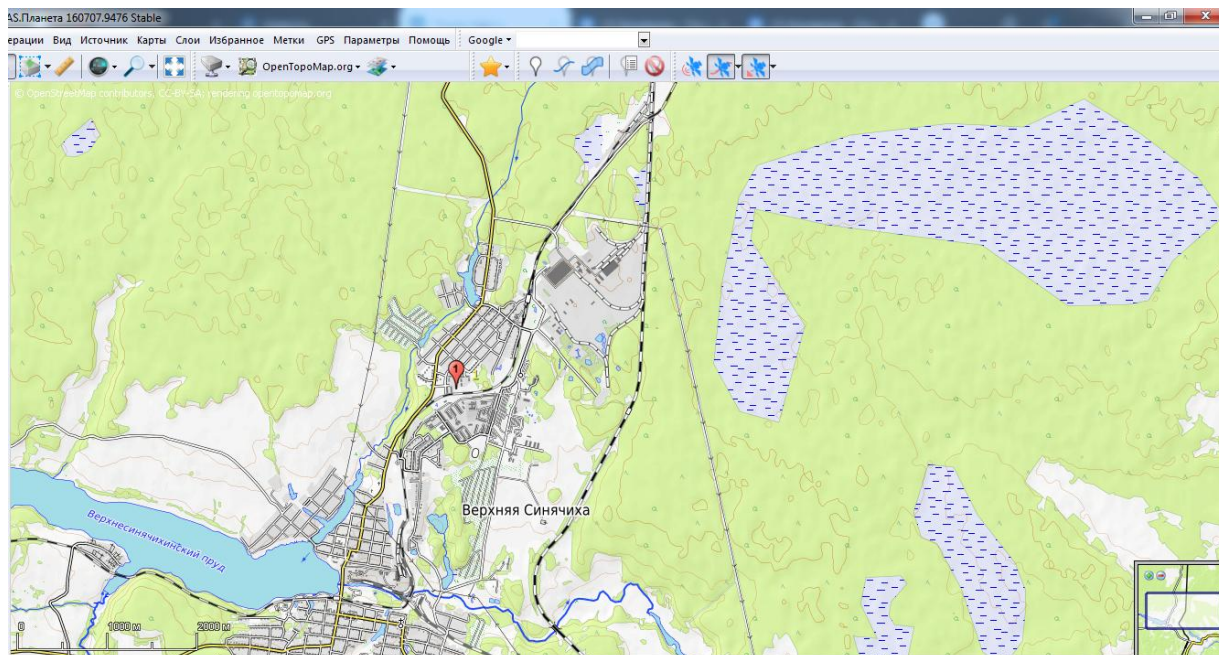


Рис. 2. Земельный участок с кадастровым номером 66:01:2301010:566 в Алапаевском муниципальном образовании. Местоположение участка на топокарте. М 1:100000.

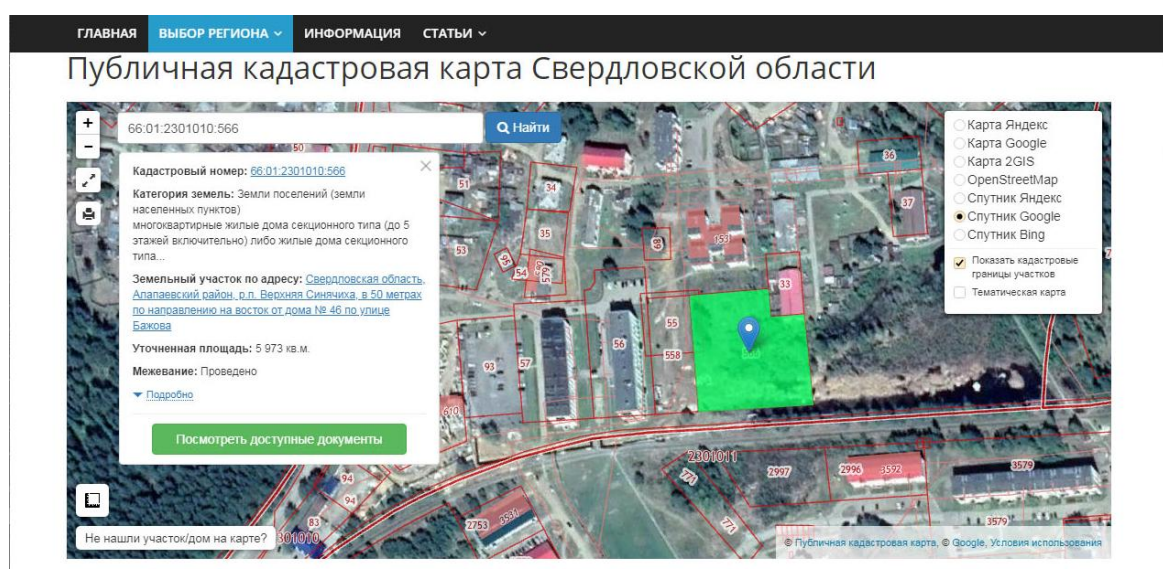


Рис. 3. Земельный участок с кадастровым номером 66:01:2301010:566 в Алапаевском муниципальном образовании. Местоположение участка на кадастровой карте.





Рис. 4. Земельный участок с кадастровым номером 66:01:2301010:566 в Алапаевском муниципальном образовании. Местоположение участка на космоснимке.



Рис. 5. Земельный участок с кадастровым номером 66:01:2301010:566 в Алапаевском муниципальном образовании. Местоположение участка и археологических вскрытий на космоснимке.





Рис. 6. Земельный участок с кадастровым номером 66:01:2301010:566 в Алапаевском муниципальном образовании. Вид на участок с ЮВ.



Рис. 7. Земельный участок с кадастровым номером 66:01:2301010:566 в Алапаевском муниципальном образовании. Западная часть участка с В.





Рис. 8. Земельный участок с кадастровым номером 66:01:2301010:566 в Алапаевском муниципальном образовании. СЗ часть участка с ЮВ.



Рис. 9. Земельный участок с кадастровым номером 66:01:2301010:566 в Алапаевском муниципальном образовании. ЮЗ часть участка с В.





Рис. 10. Земельный участок с кадастровым номером 66:01:2301010:566 в Алапаевском муниципальном образовании. Центральная часть участка с Ю.



Рис. 11. Земельный участок с кадастровым номером 66:01:2301010:566 в Алапаевском муниципальном образовании. Западная часть участка с В.





Рис. 12. Земельный участок с кадастровым номером 66:01:2301010:566 в Алапаевском муниципальном образовании. Северная часть участка с Ю.



Рис. 13. Земельный участок с кадастровым номером 66:01:2301010:566 в Алапаевском муниципальном образовании. Местоположение зачистки 1, вид с Ю.





Рис. 14. Земельный участок с кадастровым номером 66:01:2301010:566 в Алапаевском муниципальном образовании. Выполненная зачистка 1, вид с Ю.



Рис. 15. Земельный участок с кадастровым номером 66:01:2301010:566 в Алапаевском муниципальном образовании. Зачистка 1, северная стенка, вид с Ю.





Рис. 16. Земельный участок с кадастровым номером 66:01:2301010:566 в Алапаевском муниципальном образовании. Местоположение зачистки 2, вид с Ю.



Рис. 17. Земельный участок с кадастровым номером 66:01:2301010:566 в Алапаевском муниципальном образовании. Выполненная зачистка 2, вид с Ю.





Рис. 18. Земельный участок с кадастровым номером 66:01:2301010:566 в Алапаевском муниципальном образовании. Зачистка 2, северная стенка, вид с Ю.



Рис. 19. Земельный участок с кадастровым номером 66:01:2301010:566 в Алапаевском муниципальном образовании. Местоположение зачистки 3, вид с Ю.





Рис. 20. Земельный участок с кадастровым номером 66:01:2301010:566 в Алапаевском муниципальном образовании. Выполненная зачистка 3, вид с Ю.



Рис. 21. Земельный участок с кадастровым номером 66:01:2301010:566 в Алапаевском муниципальном образовании. Зачистка 3, северная стенка, вид с Ю.





Рис. 22. Земельный участок с кадастровым номером 66:01:2301010:566 в Алапаевском муниципальном образовании. Местоположение зачистки 4, вид с Ю.



Рис. 23. Земельный участок с кадастровым номером 66:01:2301010:566 в Алапаевском муниципальном образовании. Выполненная зачистка 4, вид с Ю.





Рис. 22. Земельный участок с кадастровым номером 66:01:2301010:566 в Алапаевском муниципальном образовании. Зачистка 4, северная стенка, вид с Ю.



Рис. 25. Земельный участок с кадастровым номером 66:01:2301010:566 в Алапаевском муниципальном образовании. Местоположение зачистки 5, вид с Ю.





Рис. 26. Земельный участок с кадастровым номером 66:01:2301010:566 в Алапаевском муниципальном образовании. Выполненная зачистка 5, вид с Ю.



Рис. 27. Земельный участок с кадастровым номером 66:01:2301010:566 в Алапаевском муниципальном образовании. Зачистка 5, северная стенка, вид с Ю.





Рис. 28. Земельный участок с кадастровым номером 66:01:2301010:566 в Алапаевском муниципальном образовании. Местоположение зачистки 6, вид с Ю.



Рис. 29. Земельный участок с кадастровым номером 66:01:2301010:566 в Алапаевском муниципальном образовании. Выполненная зачистка 6, вид с Ю.





Рис. 30. Земельный участок с кадастровым номером 66:01:2301010:566 в Алапаевском муниципальном образовании. Зачистка 6, северная стенка, вид с Ю.



Рис. 31. Земельный участок с кадастровым номером 66:01:2301010:566 в Алапаевском муниципальном образовании. Местоположение зачистки 7, вид с Ю.





Рис. 32. Земельный участок с кадастровым номером 66:01:2301010:566 в Алапаевском муниципальном образовании. Выполненная зачистка 7, вид с Ю.



Рис. 33. Земельный участок с кадастровым номером 66:01:2301010:566 в Алапаевском муниципальном образовании. Зачистка 7, северная стенка, вид с Ю.





Рис. 34. Земельный участок с кадастровым номером 66:01:2301010:566 в Алапаевском муниципальном образовании. Местоположение зачистки 8, вид с Ю.



Рис. 35. Земельный участок с кадастровым номером 66:01:2301010:566 в Алапаевском муниципальном образовании. Выполненная зачистка 8, вид с Ю.





Рис. 36. Земельный участок с кадастровым номером 66:01:2301010:566 в Алапаевском муниципальном образовании. Зачистка 8, северная стенка, вид с Ю.

## СПИСОК ПРИЛОЖЕНИЙ

Приложение 1	Открытый лист 1545-2020, выданный на имя В.Н. Святова 13 августа 2020 г.
Приложение 2	МО Алапаевское: перечень объектов археологического наследия



## **ПРИЛОЖЕНИЯ**

Открытый лист В.Н. № 1639-2020 от 20 августа 2020 г., выданный на имя Святова В.Н.



Министерство культуры Российской Федерации

# ОТКРЫТЫЙ ЛИСТ

№ 1639-2020

Настоящий открытый лист выдан:

**Святову Владиславу Николаевичу**

паспорт 6513 № 750336  
(серия номер паспорта)

на право проведения археологических полевых работ  
на земельных участках с кадастровыми номерами 66:06:4501018:3151 в с. Косулино, в/ч 40447 в Боярском районе; 66:21:1701002:901 по ул. Рабоче-Крестьянской, д. 27 в с. Кунгурка городского округа Ревда; 66:60:0101008:1 в квартале 50 Кальинского лесничества в г. Североуральске; 66:50:0000000:6351 в городском округе Красноуральск; 66:44:0102008:1722 по ул. Свердлова, д. 17Б в г. Ирбите; 66:01:2301010:566 в муниципальном образовании Алапаевское; по ул. Маршала Жукова, д. 33 в г. Ирбите; 66:06:0401003:1027 в с. Косулино Боярского городского округа; строительства газопровода р.п. Пышма – пос. Первомайский – г. Камышлов, II пусковой комплекс, газопровод пос. Первомайский – г. Камышлов в Пышминском городском округе и Камышловском районе; оптово-распределительного центра по ул. Северной, д. 53 в г. Камышлове Свердловской области.

На основании открытого листа

**Святов Владислав Николаевич**  
(Ф.И.О.)

имеет право производить следующие археологические полевые работы:  
*археологические разведки с осуществлением локальных земляных работ на указанной территории в целях выявления объектов археологического наследия, уточнения сведений о них и планирования мероприятий по обеспечению их сохранности.*

Передование права на проведение археологических полевых работ по данному открытому листу другому лицу запрещается.

Срок действия открытого листа: с 20 августа 2020 г. по 30 сентября 2020 г.

Дата принятия решения о предоставлении открытого листа: 20 августа 2020 г.



Заместитель Министра  
(должность)

  
(подпись)

М.Ю. Ксензов  
(Ф.И.О.)

Дата 20 августа 2020 г.

МП

020589

## Перечень объектов археологического наследия: муниципальное образование Алапаевское

№ п/п	Наименование ОКН	Датировка	Местонахождение	Категория историко-культурного значения
1.	Культовый памятник (святилище) Арамашево	Ранний железный век Поздний железный век	Напротив западной окраины с. Арамашево, правый берег р. Реж, правый приток р. Ницы.	Выявленный объект культурного наследия
2.	Комплексный памятник Арамашевская крепость и слобода	Историческая археология	Восточная окраина с. Арамашево, провый берег р. Ницы, правый приток р. Туры.	Выявленный объект культурного наследия
3.	Селище Арамашевское I	Ранний железный век	В 30 м к ЗСЗ от мельницы с. Арамашево, левый берег р. Реж, правый приток р. Ницы.	Выявленный объект культурного наследия
4.	Селище Арамашевское II	Ранний железный век Поздний железный век	В 0,4 км к ЮЮЗ от мельницы с. Арамашево, левый берег р. Реж, правый приток р. Ницы.	Выявленный объект культурного наследия
5.	Городище Буньковское	Ранний железный век Поздний железный век	В 3,5 км на ЮЗ от с. Голубковского, в 1 км к югу от д. Буньково, правый берег р. Ницы.	Выявленный объект культурного наследия
6.	Селище Бучино I	Неизвестна	Правый берег р. Реж, правого притока р. Ницы, напротив северной окраины д. Бучино.	Выявленный объект культурного наследия
7.	Селище Бучино II	Неизвестна	Напротив центра д. Бучино, рядом со старой мельницей.	Выявленный объект культурного наследия
8.	Поселение Гостьково I	Неолит Бронзовый век	в 300 м к ВЮВ от д. Гостьково, правый берег р. Реж. На противоположном левом берегу находится д. Гостьково.	Выявленный объект культурного наследия
9.	Поселение Гостьково II	Бронзовый век Ранний железный век	В 600 - 700 м к ВЮВ от д. Гостьково, правый берег р. Реж.	Выявленный объект культурного наследия
10.	Селище Гостьково III	Ранний железный век	Напротив северной окраины д. Гостьково, левый берег р. Реж.	Выявленный объект культурного наследия
11.	Наскальные изображения Гостьковская писаница	Ранний железный век	Напротив восточной окраины д. Гостьково (стоящей на левом берегу р. Реж), на правом берегу р. Реж.	Решение исполнительного комитета Свердловского областного Совета народных депутатов от 04.12.1986 г. № 454
12.	Наскальные изображения Исакова I (Исаковская писаница)	Энеолит Бронзовый век	В 3 км ниже по течению от ж/д моста через реку и в 3 км выше д. Исаковой, правый берег р. Реж.	Выявленный объект культурного наследия
13.	Поселение Костино I	Мезолит Энеолит Ранний бронзовый век	В 0,4-0,5 км к ЮВ с. Костино, за восточной окраиной сельского кладбища, правый берег р. Реж.	Выявленный объект культурного наследия
14.	Стоянка Мокино	Бронзовый век	В СВ части полузаброшенной д. Мокино, в 4 км к ЮВ от села Голубковское, правый берег р. Ницы.	Выявленный объект культурного наследия
15.	Стоянка Молтаево I	Неолит	ЮВ оконечность п. Маевка, в 110 м к ВСВ от ворот курорта "Озеро Молтаево", СЗ берег оз. Молтаево.	Выявленный объект культурного наследия



16.	Поселение Молтаево II	Энеолит Бронзовый век	ЮВ оконечность п. Маевка, СЗ берег оз. Молтаево. В 200 м от стоянки находится еще одна стоянка - Молтаево I.	Выявленный объект культурного наследия
17.	Поселение Молтаево III	Неолит Энеолит Бронзовый век	В 200 м к югу от п. Молтаево, СВ берег озера Молтаево.	Выявленный объект культурного наследия
18.	Поселение Молтаево IV	Бронзовый век Неолит Энеолит	В 1,7 км к ЮВ от п. Молтаево, восточный берег оз. Молтаево.	Выявленный объект культурного наследия
19.	Поселение Молтаево V	Бронзовый век Неолит Энеолит	В 2,2 км к югу от п. Молтаево, ЮВ берег оз. Молтаево, в устье р. Шагыш.	Выявленный объект культурного наследия
20.	Поселение Молтаево VI	Неолит Энеолит Бронзовый век	В 3 км к ЮЗ от п. Молтаево, южный берег оз. Молтаево, 270 м к югу от берега озера, в 100 м ЮЗ стоянка Молтаево VII.	Выявленный объект культурного наследия
21.	Поселение Молтаево VII	Неолит Энеолит Бронзовый век	В 2,9 км к ЮЗ от поселка Молтаево, ЮЮЗ берег оз. Молтаево, в 200 м к З от поселения Молтаево VIII.	Выявленный объект культурного наследия
22.	Поселение Молтаево VIII	Неолит Энеолит Бронзовый век	В 2,9 км к ЮЗ от п. Молтаево, ЮЗ берег оз. Молтаево. , в 1 км к ЮЮВ от курорта "Озеро Молтаево", в 200 м к востоку от Молтаево VII.	Выявленный объект культурного наследия
23.	Поселение Молтаево IX	Неолит Энеолит Бронзовый век	В 2,9 км к ЮЗ от п. Молтаево, ЮЗ берег оз. Молтаево, в 520 м к ЮЗ от кромки воды, в 840 м ЮЮВ курорта "Озеро Молтаево".	Выявленный объект культурного наследия
24.	Стоянка Молтаево X	Неолит	Южная окраина п. Маевка, СЗ берег оз. Молтаево, между поселком и территорией курорта, в 480 м от кромки воды.	Выявленный объект культурного наследия
25.	Селище Нижне-Синячихинское	Ранний железный век Поздний железный век	В центре с. Нижняя Синячиха, на высоком скалистом останце около моста через р. Синячиху (левый приток Нейвы), левый берег р. Синячихи. На вершине скалы, которая хорошо видна издали находится один из объектов Нижнесинячихинского музейного комплекса - часовня Александра Невского.	Выявленный объект культурного наследия
26.	Наскальные изображения Раскатиha 1 (Раскатихинская писаница)	Энеолит Бронзовый век	В 0,3 км выше по течению реки (к востоку) от с. Раскатиha (расположенной на левом берегу), правый берег р. Реж.	Выявленный объект культурного наследия
27.	Селище Раскатихинское	Поздний железный век	Правый берег р. Реж, в 1,5 км к востоку от д. Раскатиha.	Выявленный объект культурного наследия
28.	Городище Санкино	Неизвестна	В 1,5 км к СВ от д. Санкино, левый берег Мельничной речки, левого притока р. Туры. Местное название городища - Татарская Гора.	Выявленный объект культурного наследия

Составлено по учётным материалам на основании решения исполнительного комитета Свердловского областного Совета народных депутатов № 454 от 04.12.1986 г. и «Списка вновь выявленных объектов Свердловской области, представляющих научную, художественную или иную ценность (археология)» в соответствии с «Инструкцией о порядке учета, обеспечения сохранности, содержания, использования и реставрации недвижимых памятников истории и культуры» (приложение № 2), утвержденной приказом Министерства культуры СССР от 13.05.1986 г. № 203.