

**Мосин Вадим Сергеевич,**  
доктор исторических наук,  
аттестованный эксперт по проведению государственной  
историко-культурной экспертизы  
приказ Министерства культуры Российской Федерации № 322 от 20.03.2017 г.  
тел. 8 982 342 28 68 Е-mail: mvs54@mail.ru

**АКТ**  
**государственной историко-культурной экспертизы**  
**документации, содержащей результаты исследований, в соответствии с которыми**  
**определяется наличие или отсутствие объектов, обладающих признаками объектов**  
**культурного наследия, на земельных участках, отводимых под объект:**  
**«Строительство мостового перехода через р. Нейва на км 2+640 автомобильной**  
**дороги «Подъезд к с. Дрягуново от км 27+480 а/д с. Николо-Павловское –**  
**Петрокаменское – г. Алапаевск» на территории Горноуральского городского округа**  
**Свердловской области».**

г. Челябинск

«20» августа 2017 г.

Настоящий Акт государственной историко-культурной экспертизы составлен в соответствии с Федеральным законом от 25.06.2002 № 73-ФЗ «Об объектах культурного наследия (памятниках истории и культуры) народов Российской Федерации», «Положением о государственной историко-культурной экспертизе», утвержденным постановлением Правительства Российской Федерации от 15.07.2009 № 569. "О внесении изменений в Положение о государственной историко-культурной экспертизе", утвержденного постановлением Правительства Российской Федерации от 9 июня 2015 № 569.

1. Дата начала проведения экспертизы – **15. 08. 2017г.**
2. Дата окончания проведения экспертизы – **20. 08. 2017г.**
3. Место проведения экспертизы – г. Челябинск.
4. Заказчик экспертизы – Государственное бюджетное учреждение культуры Свердловской области «Научно-производственный центр по охране и использованию памятников истории и культуры Свердловской области».

**5. Сведения об эксперте:**

**Мосин Вадим Сергеевич**, образование – высшее, специальность – историк, доктор исторических наук, стаж работы – 36 лет, место работы и должность – директор Южно-Уральского филиала Института истории и археологии УрО РАН, г. Челябинск, государственный эксперт по проведению государственной историко-культурной экспертизы (Приказ Минкультуры РФ № 322 от 20.03.2017 г. «Об утверждении статуса аттестованного эксперта по проведению государственной историко-культурной экспертизы»). Письмо Минкультуры России № 31-01-39-ГП от 02.02.2015 г.

В соответствии с законодательством Российской Федерации эксперт несет ответственность за соблюдение принципов проведения историко-культурной экспертизы, установленных статьей 29 Федерального закона от 25.06.2002 № 73-ФЗ «Об объектах культурного наследия (памятниках истории и культуры) народов Российской Федерации», Положением о государственной историко-культурной экспертизе, утвержденным постановлением Правительства Российской Федерации от 15 июля 2009 г. № 569, "О внесении изменений в Положение о государственной историко-культурной экспертизе",

Аттестованный эксперт

\_\_\_\_\_ Мосин В.С.

утвержденного постановлением Правительства Российской Федерации от 9 июня 2015 № 569, обоснованность сведений и выводов, изложенных в настоящем заключении экспертизы.

Настоящим подтверждается, что аттестованный эксперт Мосин Вадим Сергеевич, проводивший экспертизу, признает свою ответственность за достоверность информации, изложенной в заключение экспертизы, в соответствии с действующим законодательством.

**Объект экспертизы:** Документация, содержащая результаты исследований, в соответствии с которыми определяется наличие или отсутствие объектов, обладающих признаками объектов культурного наследия, на земельных участках, подлежащих воздействию земляных, строительных, мелиоративных, хозяйственных работ: Материалы об археологическом изыскании (разведка) по объекту: «Строительство мостового перехода через р. Нейва на км 2+640 автомобильной дороги «Подъезд к с. Дрягуново от км 27+480 а/д с. Николо-Павловское – Петрокаменское – г. Алапаевск» на территории Горноуральского городского округа Свердловской области» в 2017.

**Цель экспертизы:** определение наличия или отсутствия объектов, обладающих признаками объекта культурного наследия, на земельных участках, подлежащих воздействию земляных, строительных, мелиоративных, хозяйственных работ, работ по использованию лесов.

**Перечень документов, предоставленных для проведения экспертизы:**

- Заявка Государственного бюджетного учреждения культуры Свердловской области «Научно-производственный центр по охране и использованию памятников истории и культуры Свердловской области» от 10.08. 2017 г.

- Уведомление Управления государственной охраны объектов культурного наследия Свердловской области – Директору ООО “Проектная компания УралДорТехнологии” Д.Е. Бахиреву № 38-05-26/87 от 14.09.2016 г.

- Письма ООО “Проектная компания УралДорТехнологии” - О предоставлении информации о кадастровых документах от 22.06.2017.

- Материалы об археологическом изыскании (разведка) по объекту: «Строительство мостового перехода через р. Нейва на км 2+640 автомобильной дороги «Подъезд к с. Дрягуново от км 27+480 а/д с. Николо-Павловское – Петрокаменское – г. Алапаевск» на территории Горноуральского городского округа Свердловской области» в 2017 в составе: Введение, Ландшафтно-топографическая характеристика района изысканий, История археологического изучения района исследований, Цели, методика и объемы работ, Описание археологических вскрытий, Заключение, Источники и литература, Иллюстрации и Приложения.

- Открытый лист Святова В.Н. № 1399 от 31.07. 2017 (копия).

**Сведения об обстоятельствах, повлиявших на процесс проведения и результаты экспертизы:** таковых обстоятельств нет

**Сведения о проведенных исследованиях с указанием примененных методов, объема и характера выполненных работ и их результатов:**

- рассмотрены предоставленные заказчиком документы;

- проведен сравнительный анализ всего комплекса данных, имеющихся по объекту экспертизы;

*По результатам проведенной работы установлено, что представленные на экспертизу документы являются достаточными для подготовки заключения.*

**Факты и сведения, выявленные и установленные в результате проведенных исследований:**

- В августе 2017 г. в соответствии со ст. 28, 30, 31, 36, 40, 45 Закона РФ «Об объектах культурного наследия (памятниках истории и культуры) народов Российской Федерации» от 25 июня 2002 г. № 73-ФЗ, были проведены археологические изыскания (разведка) на участке под проектируемое строительство автомобильного моста через р. Аттестованный эксперт \_\_\_\_\_ Мосин В.С.

Нейва у д. Дрягуново на территории Горноуральского ГО Свердловской области. Работы проводились на основании Открытого листа № 1399 от 31.07.2017 г. на право проведения археологических полевых работ на территории Свердловской области, выданного МК РФ на имя Святова В.Н., на основании договоров заключенных между ГБУК СО «Научно- производственный центр по охране и использованию памятников истории и культуры Свердловской области» и ООО «Проектная Компания «УралДорТехнологии», на «Проведение историко-культурной экспертизы земельного участка по объекту «Строительство мостового перехода через р. Нейва на км 2+640 автомобильной дороги «Подъезд к с. Дрягуново от км 27+480 а/д с. Николо-Павловское – Петрокаменское – г. Алапаевск» на территории Горноуральского городского округа Свердловской области». (договор № 14.15.2017 от 26.06.17). Работы проводились силами и оборудованием отдела археологии ГБУК СО НПЦ, на средства «Заказчика». Структура материалов и оформление соответствует ГОСТ.

- Район проведения археологических изысканий расположен на восточном склоне Среднего Урала в районе Зауральской складчатой возвышенности, переходящей на востоке в Западно-Сибирскую низменность. Территория сложена складчатыми и интрузивными породами палеозоя. Долины рек довольно глубоко врезаются в поверхность возвышенности, а волнистым междуречьям (с высотами от 300 до 200 м) свойственны повышения и ложбины, занятые болотами и небольшими озерами. Преобладающей растительностью являются сосновые южнотаежные леса, почвы серые лесные.

Обследованный земельный участок расположен на северной окраине с. Дрягуново Горноуральского ГО Свердловской области, в 20 м. к западу (вверх по течению) от существующего моста через р. Нейва. Местность, в районе расположения моста, подвергнута значительному антропогенному воздействию. По обоим берегам реки визуально фиксируются следы дренажных разработок. Правый берег обрывистый, высотой до 6-7 м. занят постройками с. Дрягуново, практически вплотную к берегу проходит асфальтированная дорога, сразу за которой расположены постройки. Левый берег реки более низкий, высотой до 3 м, сильно выположен, подтопляемый в период половодья. Терраса коренного берега удалена от кромки воды на расстояние до 100 м. Вдоль берега проходит грунтовая дорога. Вся территория задернована, практически полностью обезлесена – на правом берегу присутствует кустарниковая растительность, на левом коренном берегу молодая поросль и отдельные деревья.

- В археологическом отношении район исследования (верхнее течение р. Нейва) изучен достаточно слабо. Ранее, в 1984 г, участок реки от г. Невьянск до пос. Нейво-Шайтанский (около 80 км по прямой) Свердловской области был обследован В.Н. Каноркиным. В результате проведенных изысканий было выявлено лишь три памятника археологии – стоянки Н-Таволга и Серебришино в окрестностях одноименных поселений на территории ГО г. Невьянск и местонахождение Нейво-Шайтанское I, так же расположенного на окраине одноименного поселка на территории Алапаевского ГО.

Еще один памятник – стоянка Нейво-Шайтанская II, расположенная на правом берегу р. Нейва в 5 км к ВЮВ от автомобильного моста в пос. Нейво-Шайтанский, был выявлен Святовым В.Н. в 2014г. во время проведения экспертизы на территории Старо-Кривчанского золотоносного участка. В 34 км к востоку, от пос. Нейво-Шайтанский, на участке реки Нейва, от пос. Зыряновский до г. Алапаевск (около 10 км по реке) в разные годы XX в и разными исследователями, было выявлено 10 памятников археологии, из которых 6 писаниц, 2 стоянки и 2 жертвенных комплекса (один на скалах, другой в гроте Писанец), датируемые эпохой энеолита-ранней бронзы (В.Н. Широков, С.Е. Чаиркин, Ю.П. Чемякин, 2000).

- Проведенные полевые работы включали: визуальный осмотр местности с целью выявления археологических сооружений, фиксируемых на поверхности (жилищные впадины, городища, курганы и пр.), осмотр обнажений грунта, на предмет наличия подъемного материала, выполнение зачисток обнажений на нарушенных участках почвы

для выявления культурного слоя, шурфовки на целиковых участках коренного берега. Особое внимание уделялось мысовидным участкам берега, образованными постоянными и временными водотоками.

Вся работа сопровождалась фото фиксацией, графической зарисовкой стратиграфических разрезов, ведением полевого дневника. Для снятия топографических планов выявленных памятников использовался теодолит марки 4Т30П, GPS координаты шурфов и границ памятников определялись при помощи приемника GARMIN-62 stc. В результате работ, в пределах испрашиваемого участка, было выполнено 7 шурфов, 1 x 1 м. (все шурфы ориентированы по сторонам света). По окончании работ все шурфы были рекультивированы.

Шурф 1 GPS координаты: N 57° 41' 39,76" E 060° 29' 15,82". Стратиграфия: Дерн, мощностью до 4 см; Темно-коричневый гумусированный суглинок, мощность до 16 см; Коричневая глина, суглинок (материк). Культурного слоя, слоя обладающего признаками культурного слоя, древних артефактов не выявлено.

Шурф 2 GPS координаты: N 57° 41' 40,01" E 060° 29' 14,95". Стратиграфия: Дерн, мощностью до 4 см; Темно-коричневый гумусированный суглинок, мощность до 20 см; Коричневая глина, суглинок (материк). Культурного слоя, слоя обладающего признаками культурного слоя, древних артефактов не выявлено.

Шурф 3 GPS координаты: N 57° 41' 43,17" E 060° 29' 15,52" Стратиграфия: Дерн, мощностью до 4 см; Коричневый суглинок, мощность до 28 см; Светло-коричневая намывная супесь, мощностью до 3 см; Коричневая глина, суглинок (материк). Культурного слоя, слоя обладающего признаками культурного слоя, древних артефактов не выявлено.

Шурф 4 GPS координаты: N 57° 41' 42,94" E 060° 29' 15,93" Стратиграфия: Дерн, мощностью до 4 см; Коричневый суглинок, мощность до 28 см; Светло-коричневая намывная супесь, мощностью до 3 см; Коричневая глина, суглинок (материк). Культурного слоя, слоя обладающего признаками культурного слоя, древних артефактов не выявлено.

Шурф 5 GPS координаты: N 57° 41' 44,17" E 060° 29' 12,85" Стратиграфия: Дерн, мощностью до 5 см; Коричневый слабо гумусированный суглинок, мощность до 15 см; Коричневая глина, суглинок (материк). Культурного слоя, слоя обладающего признаками культурного слоя, древних артефактов не выявлено.

Шурф 6 GPS координаты: N 57° 41' 48,98" E 060° 29' 13,45" Стратиграфия: Дерн, мощностью до 6 см; Коричневый слабо гумусированный суглинок, мощность до 5 см; Коричневый суглинок, мощностью до 36 см; Коричневая глина, суглинок (материк). Культурного слоя, слоя обладающего признаками культурного слоя, древних артефактов не выявлено.

Шурф 7 GPS координаты: N 57° 41' 48,86" E 060° 29' 12,21" Стратиграфия: Дерн, мощностью до 3 см; Темно-коричневый гумусированный суглинок, мощность до 20 см; Коричневая глина, суглинок (материк). Культурного слоя, слоя обладающего признаками культурного слоя, древних артефактов не выявлено.

**• Перечень документов и материалов, собранных и полученных при проведении экспертизы, а также использованной для нее специальной, технической и справочной литературы:**

1. ГОСТ 7.32-2001. Отчёт о научно-исследовательской работе. Структура и правила оформления. Введ. 01.06.2002. – Минск: Изд-во стандартов, 2001.
2. Каноркин В.М. Развелка по реке Неве и Пышма на Среднем Урале в 1984 г.// Архив ГБУК СО НПЦ
3. В.Н. Широков, С.Е. Чаиркин, Ю.П. Чемякин.//Уральские писаницы. Река Нейва. Екатеринбург. 2000 г.
4. Положение о порядке проведения археологических полевых работ (археологических раскопок и разведок) и составлении научной отчетной документации. № 85 от

27.11.2013г.

• **Обоснование вывода экспертизы:** Рассмотрев представленные на экспертизу материалы, а также учитывая факты и сведения, полученные в ходе проведения экспертизы, можно заключить, что исследования, в соответствии с которыми определяется наличие или отсутствие объектов, обладающих признаками объектов культурного наследия, на земельных участках, подлежащих воздействию земляных, строительных, мелиоративных, хозяйственных работ на участке под проектируемый объект: **«Строительство мостового перехода через р. Нейва на км 2+640 автомобильной дороги «Подъезд к с. Дрягуново от км 27+480 а/д с. Николо-Павловское – Петрокаменское – г. Алапаевск» на территории Горноуральского городского округа Свердловской области», были проведены в полном объеме, что подтверждается представленной документацией.**

1. Включенные в реестр объекты культурного наследия, ранее выявленные объекты культурного наследия на обследуемом земельном участке отсутствуют.

2. В результате проведенных работ на территории исследованного участка выявленных объектов культурного наследия, либо объектов, обладающих признаками объекта культурного наследия, не обнаружено.

3. Заложенные на участке экспертизы 7 археологических шурфов показали отсутствие культурного слоя.

• **Вывод экспертизы:** Земельный участок, отводимый под проектируемый объект: **«Строительство мостового перехода через р. Нейва на км 2+640 автомобильной дороги «Подъезд к с. Дрягуново от км 27+480 а/д с. Николо-Павловское – Петрокаменское – г. Алапаевск» на территории Горноуральского городского округа Свердловской области» не имеет ландшафтно-топографических и историко-культурных признаков наличия объектов культурного наследия, выявленных объектов культурного наследия, объектов обладающих признаками объектов культурного наследия (положительное заключение) и может быть использован для хозяйственного освоения.**

Согласно ст. 36 Федерального закона от 25.06.2002 N 73-ФЗ "Об объектах культурного наследия (памятниках истории и культуры) народов Российской Федерации", в случае обнаружения в ходе проведения изыскательских, проектных, земляных, строительных, мелиоративных, хозяйственных работ, указанных в статье 30 настоящего Федерального закона работ по использованию лесов и иных работ объекта, обладающего признаками объекта культурного наследия, в том числе объекта археологического наследия, заказчик указанных работ, технический заказчик (застройщик) объекта капитального строительства, лицо, проводящее указанные работы, обязаны незамедлительно приостановить указанные работы и в течение трех дней со дня обнаружения такого объекта направить в региональный орган охраны объектов культурного наследия письменное заявление об обнаруженном объекте культурного наследия.

• **Перечень приложений к заключению экспертизы:**

1. Мостовой переход через р. Нейва у с. Дрягуново. Ситуационный план.
2. План проектируемого моста через р. Нейва у с. Дрягуново
3. Уведомление Управления государственной охраны объектов культурного наследия Свердловской области – Директору ООО «Проектная компания УралДорТехнологии» Д.Е. Бахиреву № 38-05-26/87 от 14.09.2016 г. (копия).
4. Материалы об археологическом изыскании (разведка) по объекту: «Строительство мостового перехода через р. Нейва на км 2+640 автомобильной дороги «Подъезд к с. Дрягуново от км 27+480 а/д с. Николо-Павловское – Петрокаменское – г. Алапаевск» на территории Горноуральского городского округа Свердловской области» в 2017.
5. Открытый лист Святова В.Н. № 1399 от 31.07. 2017 (копия).

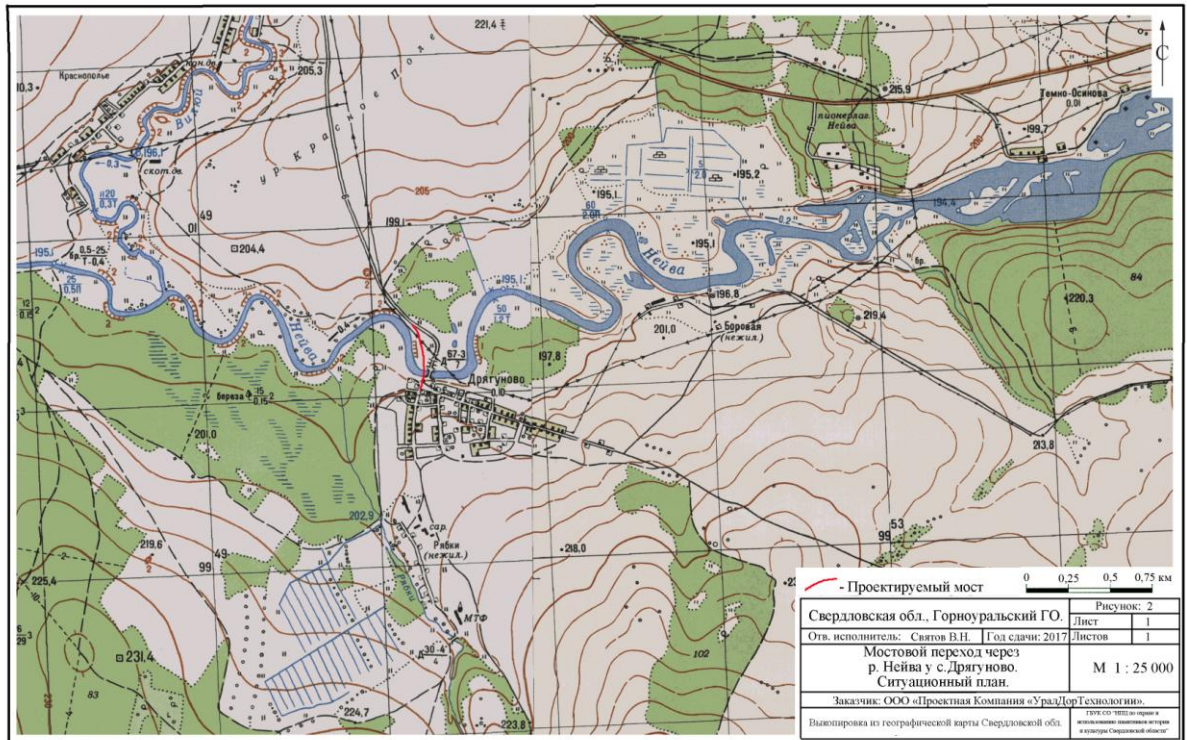
6. Письма ООО “Проектная компания УралДорТехнологии” - О предоставлении информации о кадастровых документах от 22.06.2017.
7. Договор № 19.15.2017 на проведение государственной историко-культурной экспертизы (копия).
8. Документы, удостоверяющие аттестацию эксперта.

20. 08. 2017 г.

Аттестованный эксперт

В.С. Мосин

Приложение 1. Мостовой переход через р. Нейва у с. Дрягуново. Ситуационный план.



Приложение 2. План проектируемого моста через р. Нейва у с. Дрягуново

